

---

# Norme internationale



# 7118

---

INTERNATIONAL ORGANIZATION FOR STANDARDIZATION • МЕЖДУНАРОДНАЯ ОРГАНИЗАЦИЯ ПО СТАНДАРТИЗАЦИИ • ORGANISATION INTERNATIONALE DE NORMALISATION

---

## Véhicules routiers — Motocycles — Montage d'amortisseurs arrière

*Road vehicles — Motorcycles — Mounting of rear shock absorbers*

Première édition — 1981-07-01

**iTeh STANDARD PREVIEW**  
**(standards.iteh.ai)**

[ISO 7118:1981](#)

<https://standards.iteh.ai/catalog/standards/sist/dcbc6814-7e33-4a09-b438-ba88dc4212e9/iso-7118-1981>

---

CDU 629.118.6 : 629.11.012.813

Réf. n° : ISO 7118-1981 (F)

Descripteurs : véhicule routier, motocycle, amortisseur de chocs, forme, dimension.

## Avant-propos

L'ISO (Organisation internationale de normalisation) est une fédération mondiale d'organismes nationaux de normalisation (comités membres de l'ISO). L'élaboration des Normes internationales est confiée aux comités techniques de l'ISO. Chaque comité membre intéressé par une étude a le droit de faire partie du comité technique correspondant. Les organisations internationales, gouvernementales et non gouvernementales, en liaison avec l'ISO, participent également aux travaux.

Les projets de Normes internationales adoptés par les comités techniques sont soumis aux comités membres pour approbation, avant leur acceptation comme Normes internationales par le Conseil de l'ISO.

La Norme internationale ISO 7118 a été élaborée par le comité technique ISO/TC 22, *Véhicules routiers*, et a été soumise aux comités membres en juin 1980.

Les comités membres des pays suivants l'ont approuvée :

		<a href="https://standards.iteh.ai/catalog/standards/sist/dcbc6814-7e33-4a09-b438-ba88dc2712e9/iso-7118-1981">https://standards.iteh.ai/catalog/standards/sist/dcbc6814-7e33-4a09-b438-ba88dc2712e9/iso-7118-1981</a>
Afrique du Sud, Rép. d'	Égypte, Rép. arabe d'	Roumanie
Allemagne, R. F.	Espagne	Royaume-Uni
Australie	France	Suède
Autriche	Iran	Suisse
Belgique	Italie	Tchécoslovaquie
Chili	Japon	URSS
Chine	Nouvelle-Zélande	USA
Corée, Rép. dém. p. de	Pays-Bas	
Corée, Rép. de	Pologne	

Aucun comité membre ne l'a désapprouvée.

# Véhicules routiers — Motocycles — Montage d'amortisseurs arrière

## 1 Objet et domaine d'application

La présente Norme internationale spécifie les types et dimensions des agencements d'extrémités des amortisseurs arrière pour motocycles.

NOTE — Étant donné que la performance et les spécifications des amortisseurs contribuent à la stabilité des motocycles, on doit attacher une grande importance à leur possibilité d'adaptation sur d'autres motocycles en cas de changement de ces amortisseurs.

## 2 Références

ISO 261, *Filetages métriques ISO pour usages généraux — Vue d'ensemble.*

ISO 965/1, *Filetages métriques ISO pour usages généraux — Partie 1 : Tolérances — Principes et données fondamentales.*

ISO 965/3, *Filetages métriques ISO pour usages généraux — Partie 3 : Tolérances — Écart pour filetages de construction.*

## 3 Spécifications

Sont exclus les agencements pour motocycles spéciaux tels que pour course sur route, course de motocross et de trial etc., et pour les véhicules à trois roues, ainsi que ceux d'un type de suspension simple.

### 3.1 Types

Les deux types à utiliser sont représentés par les figures 1 et 2.

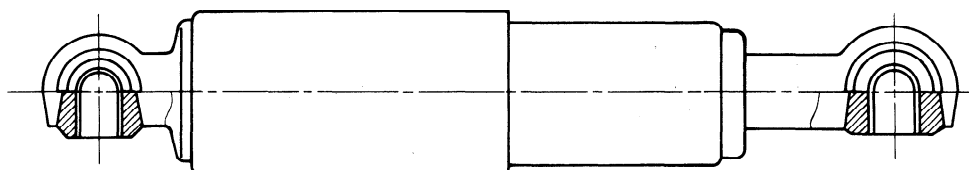


Figure 1 — Amortisseur à agencement du type à œil

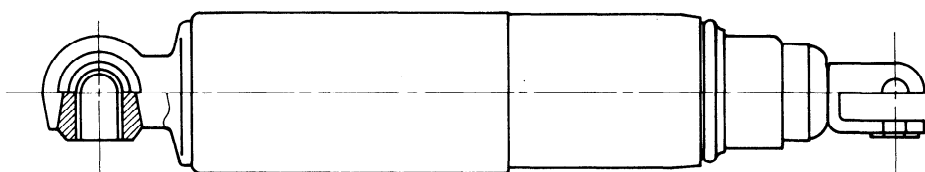


Figure 2 — Amortisseur à agencement du type en U

3.2 Dimensions

3.2.1 Les dimensions des agencements du type à œil doivent être celles représentées sur la figure 3.

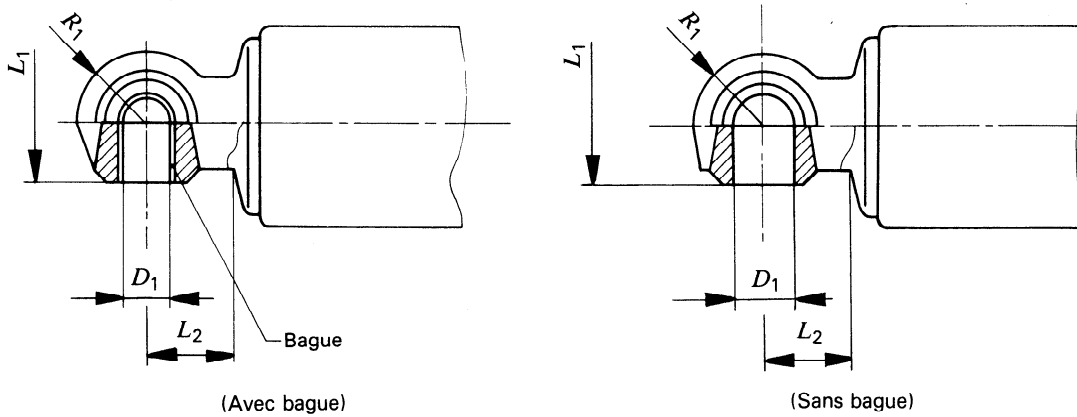


Figure 3 – Dimensions des agencements du type à œil

iteh STANDARD PREVIEW  
(standards.iteh.ai)

ISO 7118:1981

<https://standards.iteh.ai/catalog/standards/iso/7118-1981> Dimensions en millimètres

	$D_1$	$L_1$	$R_1$	$L_2$
<b>Avec bague</b>	10,1 $\begin{smallmatrix} + 0,2 \\ 0 \end{smallmatrix}$	20 $\pm 0,2$ 22 $\pm 0,2$ 24 $\pm 0,2$	18 max.	17 min.
	12,1 $\begin{smallmatrix} + 0,2 \\ 0 \end{smallmatrix}$			
<b>Sans bague</b>	12 $\pm 0,2$	20 $\pm 0,3$		
	14 $\pm 0,2$	22 $\pm 0,3$		
	16 $\pm 0,2$	24 $\pm 0,3$		

NOTE — La dimension  $L_1$  pour les agencements sans bague doit être celle de l'agencement monté.

3.2.2 Les dimensions des agencements du type en U doivent être celles représentées sur la figure 4.

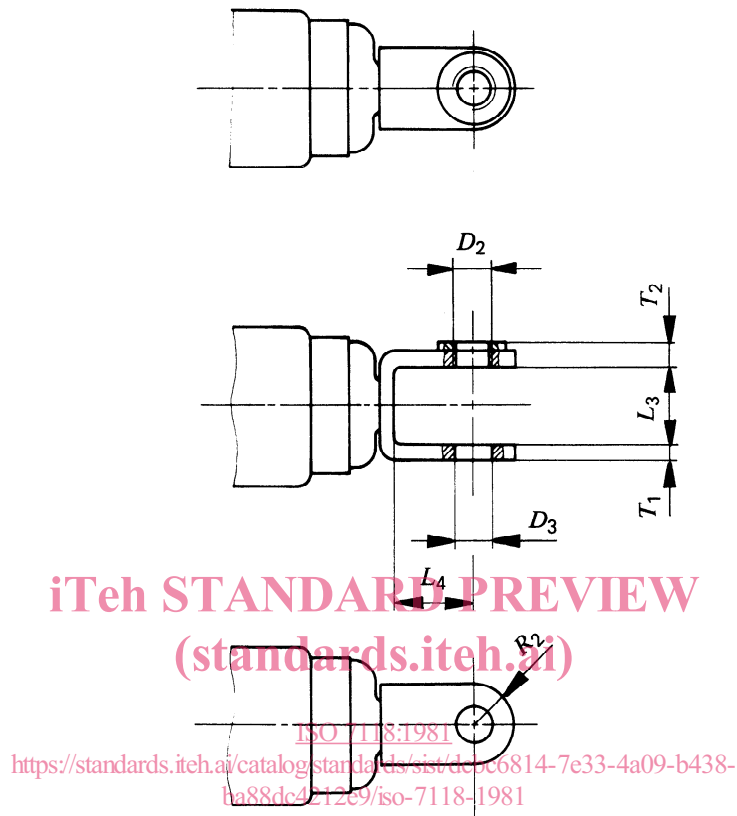


Figure 4 – Dimensions des agencements du type en U

Dimensions en millimètres

$D_2$	$D_3$	$L_3$	$L_4$	$R_2$	$T_1$		$T_2$
					Acier	Alliage léger	
M 8 × 1,25 – 6H	8,2 $\begin{smallmatrix} + 0,2 \\ 0 \end{smallmatrix}$	20 $\begin{smallmatrix} + 0,5 \\ + 0,1 \end{smallmatrix}$	22	12	3,2 4,0	6,0	9,0 max.
M10 × 1,25 – 6H	10,2 $\begin{smallmatrix} + 0,2 \\ 0 \end{smallmatrix}$				4,5		

NOTE — Dans le cas de l'acier, la valeur de  $T_1$  doit être sélectionnée dans les trois épaisseurs de 3,2, 4,0 et 4,5.

Page blanche

**iTeh STANDARD PREVIEW**  
**(standards.iteh.ai)**

ISO 7118:1981

<https://standards.iteh.ai/catalog/standards/sist/dcbc6814-7e33-4a09-b438-ba88dc4212e9/iso-7118-1981>

Page blanche

**iTeh STANDARD PREVIEW**  
**(standards.iteh.ai)**

ISO 7118:1981

<https://standards.iteh.ai/catalog/standards/sist/dcbc6814-7e33-4a09-b438-ba88dc4212e9/iso-7118-1981>

Page blanche

**iTeh STANDARD PREVIEW**  
**(standards.iteh.ai)**

ISO 7118:1981

<https://standards.iteh.ai/catalog/standards/sist/dcbc6814-7e33-4a09-b438-ba88dc4212e9/iso-7118-1981>