
Norme internationale



7770

INTERNATIONAL ORGANIZATION FOR STANDARDIZATION • МЕЖДУНАРОДНАЯ ОРГАНИЗАЦИЯ ПО СТАНДАРТИЗАЦИИ • ORGANISATION INTERNATIONALE DE NORMALISATION

Textiles — Méthode d'essai pour l'évaluation de l'aspect des coutures sur les étoffes traitées «pressage permanent» après le lavage et le séchage domestiques

Textiles — Method for assessing the appearance of seams in durable press products after domestic washing and drying

Première édition — 1985-04-15 (standards.itech.ai)

[ISO 7770:1985](https://standards.itech.ai/catalog/standards/sist/bf6a6314-4973-44e1-9801-64c1118c6da6/iso-7770-1985)

<https://standards.itech.ai/catalog/standards/sist/bf6a6314-4973-44e1-9801-64c1118c6da6/iso-7770-1985>

CDU 677.017.855 : 677.016.24

Réf. n° : ISO 7770-1985 (F)

Descripteurs : textile, étoffe, essai, estimation, aspect, lavage, séchage.

Avant-propos

L'ISO (Organisation internationale de normalisation) est une fédération mondiale d'organismes nationaux de normalisation (comités membres de l'ISO). L'élaboration des Normes internationales est confiée aux comités techniques de l'ISO. Chaque comité membre intéressé par une étude a le droit de faire partie du comité technique créé à cet effet. Les organisations internationales, gouvernementales et non gouvernementales, en liaison avec l'ISO, participent également aux travaux.

Les projets de Normes internationales adoptés par les comités techniques sont soumis aux comités membres pour approbation, avant leur acceptation comme Normes internationales par le Conseil de l'ISO. Les Normes internationales sont approuvées conformément aux procédures de l'ISO qui requièrent l'approbation de 75 % au moins des comités membres votants.

La Norme internationale ISO 7770 a été élaborée par le comité technique ISO/TC 38, *Textiles*.

iTeh STANDARD PREVIEW
(standards.iteh.ai)
<https://standards.iteh.ai/catalog/standards/sist/bf6a6314-4973-44e1-9801-64c1118c6da6/iso-7770-1985>

Textiles — Méthode d'essai pour l'évaluation de l'aspect des coutures sur les étoffes traitées «pressage permanent» après le lavage et le séchage domestiques

1 Objet et domaine d'application

La présente Norme internationale spécifie une méthode d'essai pour l'évaluation de l'aspect des coutures sur les étoffes traitées «pressage permanent», ceci après un ou plusieurs traitements de lavages domestiques et de séchages. Une technique de couture n'a pas été indiquée puisque le but est l'évaluation des coutures existantes.

Cette méthode a été développée pour être utilisée principalement sur des machines à laver domestiques de type B décrites dans l'ISO 6330, mais il est possible de l'utiliser sur des machines de type A décrites dans cette même Norme internationale.

2 Références

ISO 105/A, *Textiles — Essais de solidité des teintures — Partie A: Principes généraux.*

ISO 139, *Textiles — Atmosphères normales de conditionnement et d'essai.*

ISO 6330, *Textiles — Méthodes de lavage et de séchage domestiques.*

3 Définition

Dans le cadre de la présente Norme internationale, la définition suivante est applicable.

étoffe traitée «pressage permanent»: Étoffe demandant peu ou pas de repassage pour la ramener à une condition de port ou d'utilisation correcte.

4 Principe

4.1 Des éprouvettes d'étoffes cousues sont soumises aux modes opératoires simulant les conditions du lavage domestique. La méthode de lavage et de séchage appartiendra à la liste des méthodes décrites dans l'ISO 6330, et dépendra de l'accord existant entre les parties intéressées.

4.2 Les éprouvettes sont comparées visuellement aux étalons photographiques sous éclairage spécifié.

5 Appareillage et réactifs

5.1 Appareillage pour le lavage et le séchage, tel que spécifié dans l'ISO 6330.

5.2 Fer à repasser à sec ou à vapeur, avec réglage de la température appropriée à l'étoffe.

5.3 Zone d'éclairage et d'évaluation dans une chambre obscure utilisant le dispositif d'éclairage et d'examen visuel représenté à la figure 1 et comprenant les éléments suivants:

- deux tubes fluorescents CW (cool white) de 2,4 m de longueur, sans déflecteur ou verre;
- un réflecteur en émail blanc, sans déflecteur ou verre;
- un porte-éprouvette;
- un tableau de contreplaqué de 6 mm d'épaisseur et de dimensions 1,85 m × 1,20 m, peint de la couleur grise qui correspond au degré 2 de l'échelle de gris pour l'évaluation des dégorgements (ceci étant donné dans l'ISO 105-A03).

5.4 Références photographiques AATCC, préparées pour évaluer l'aspect des coutures (points de coutures à une ou deux aiguilles) comme cela est illustré aux figures 2 et 3.

NOTE — Les étalons exposés aux figures 2 et 3 sont montrés pour illustration. Les étalons peuvent être obtenus auprès de

AATCC Technical Center
One Davis Drive
P.O. Box 12215
Research Triangle Park
NC 27709
USA

6 Éprouvettes

Préparer de manière identique trois éprouvettes d'étoffe, chacune de 38 cm × 38 cm, dont les bords sont dentelés pour éviter l'effilochage, avec une couture faite dans le milieu. Si l'étoffe est froncée, elle peut être aplanie par un repassage approprié avant d'être soumise à l'essai. Il faut prendre soin d'éviter une altération de la qualité de la couture elle-même.

Si un effilochage excessif est prévisible, une couture lâche à 1 cm des bords de l'éprouvette doit être effectuée à l'aide d'un fil stable dimensionnellement.

7 Mode opératoire

7.1 Laver et sécher chaque éprouvette selon l'une des méthodes décrites dans l'ISO 6330, comme il a été convenu par les parties intéressées.

7.2 Si cela est demandé, répéter quatre fois le cycle de lavage et de séchage, afin d'avoir un total de cinq cycles.

7.3 Soumettre les éprouvettes aux conditions atmosphériques décrites dans l'ISO 139 et cela pendant 2 h. Suspendre chaque éprouvette par deux de ses coins de façon que la couture soit en position verticale ou, autre alternative, en utilisant des pinces sur toute la largeur.

7.4 Évaluation

7.4.1 Trois observateurs doivent donner indépendamment la cotation de chaque éprouvette.

7.4.2 Disposer [5.3 c)] l'éprouvette sur le tableau d'examen visuel [5.3 d)] comme cela est illustré à la figure 1, avec la couture en position verticale. Placer les références photographiques (simple ou double aiguille) (5.4) sur le côté pour faciliter la cotation comparative.

La lumière fluorescente [5.3 a)] venant par en haut doit être la seule source de lumière pour le tableau d'examen et toutes les autres lumières dans le local doivent être éteintes. Il a été constaté, par expérience de nombreux observateurs, que la lumière réfléchie par les murs de côté, à proximité du tableau d'examen, peut intervenir dans les résultats de cotation. Il est recommandé que la paroi située sur les côtés soit peinte en noir ou que des rideaux destinés à faire écran soient montés de chaque côté du tableau d'examen pour éliminer les interférences dues à la réflexion.

7.4.3 L'observateur doit se tenir directement en face de l'éprouvette à 1,20 m de distance du tableau. Il a été constaté que des différences normales dans la taille de l'observateur, au-dessus ou au-dessous du niveau arbitraire de l'œil à 1,50 m n'ont pas d'effet significatif sur la cotation.

7.4.4 Limiter les observations à l'endroit où se situe la couture et ne pas se soucier de l'aspect du tissu. Attribuer le numéro de

la référence photographique qui se rapproche le plus de l'aspect de la couture faite sur l'éprouvette (voir figures 2 et 3 et le tableau).

La référence numérotée 5 représente le meilleur niveau d'aspect de la couture, tandis que la référence numérotée 1 représente le plus mauvais aspect de la couture.

7.4.5 De la même manière, l'observateur doit donner indépendamment une cotation pour les deux autres éprouvettes. Les deux autres observateurs doivent opérer de la même façon en donnant indépendamment des cotations.

8 Expression des résultats

Faire la moyenne des neuf observations faites par les trois observateurs sur chacune des trois éprouvettes. Ramener cette moyenne à la demi-unité de l'échelle, la plus proche.

Tableau — Cotation de l'aspect de la couture

Classe	Aspect de la couture
5	Équivalent à la référence 5
4	Équivalent à la référence 4
3	Équivalent à la référence 3
2	Équivalent à la référence 2
1	Équivalent ou plus mauvais que la référence 1

9 Procès-verbal d'essai

Le procès-verbal d'essai doit contenir les indications suivantes :

- détails sur les méthodes de lavage et de séchage utilisées, comme il est spécifié dans l'ISO 6330 ;
- nombre de cycles de lavages et de séchages effectués ;
- cotation de l'aspect de la couture comme elle a été calculée selon le chapitre 8 et exprimée à l'aide des données du tableau ;
- détails sur toute modification au présent mode opératoire.

Dimensions en mètres

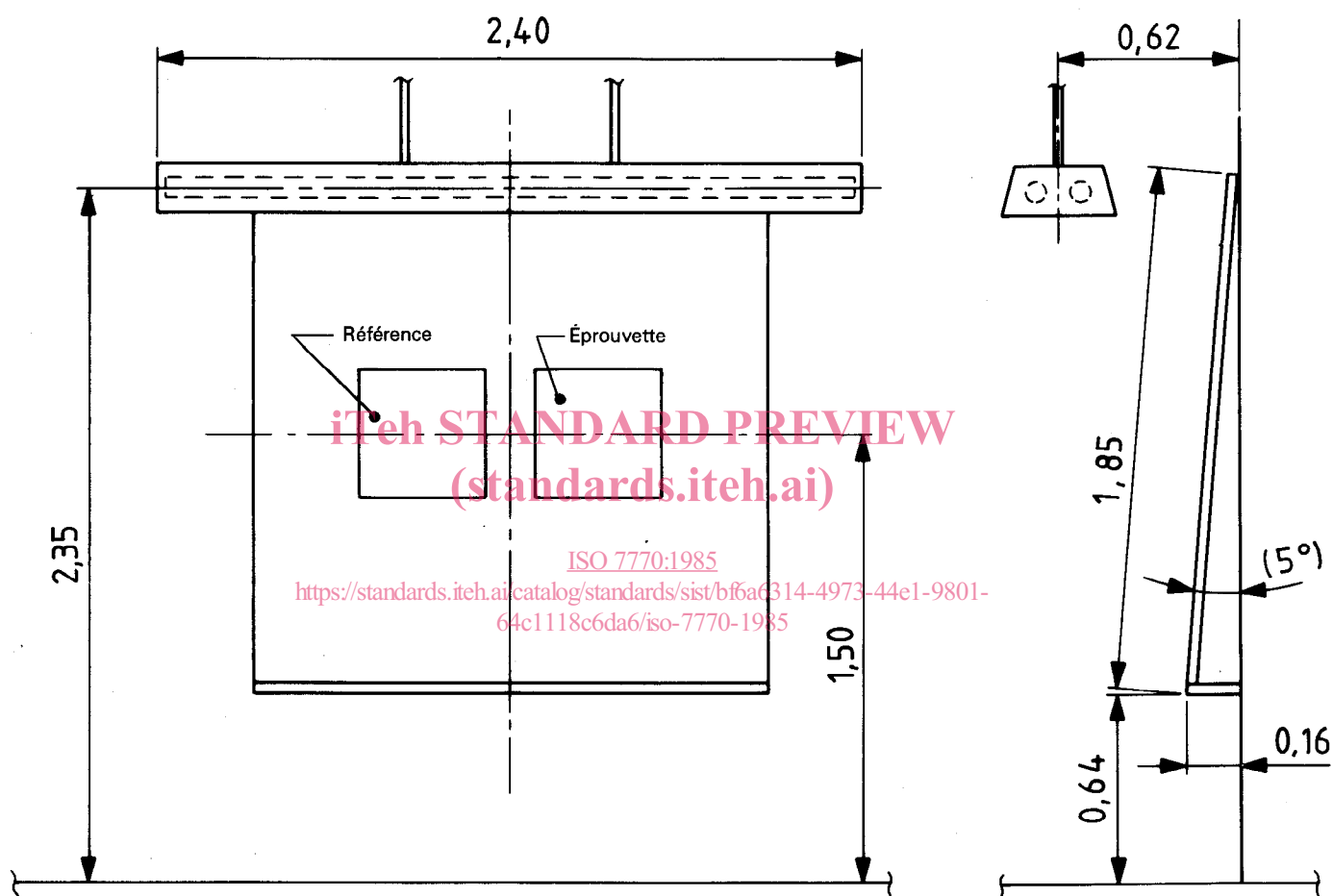


Figure 1 — Équipement d'éclairage pour l'examen visuel des éprouvettes

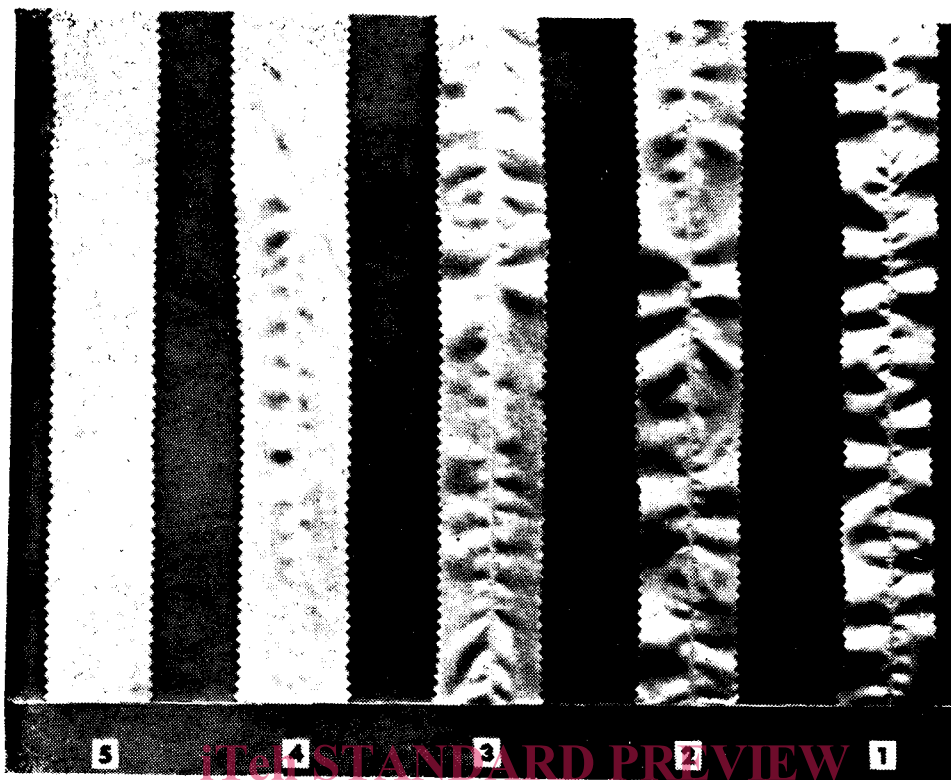


Figure 2 — Échelle photographique de comparaison pour l'évaluation de l'aspect des coutures faites par aiguille simple

[ISO 7770:1985](https://standards.iteh.ai/catalog/standards/sist/bf6a6314-4973-44e1-9801-64c1118c6da6/iso-7770-1985)

<https://standards.iteh.ai/catalog/standards/sist/bf6a6314-4973-44e1-9801-64c1118c6da6/iso-7770-1985>

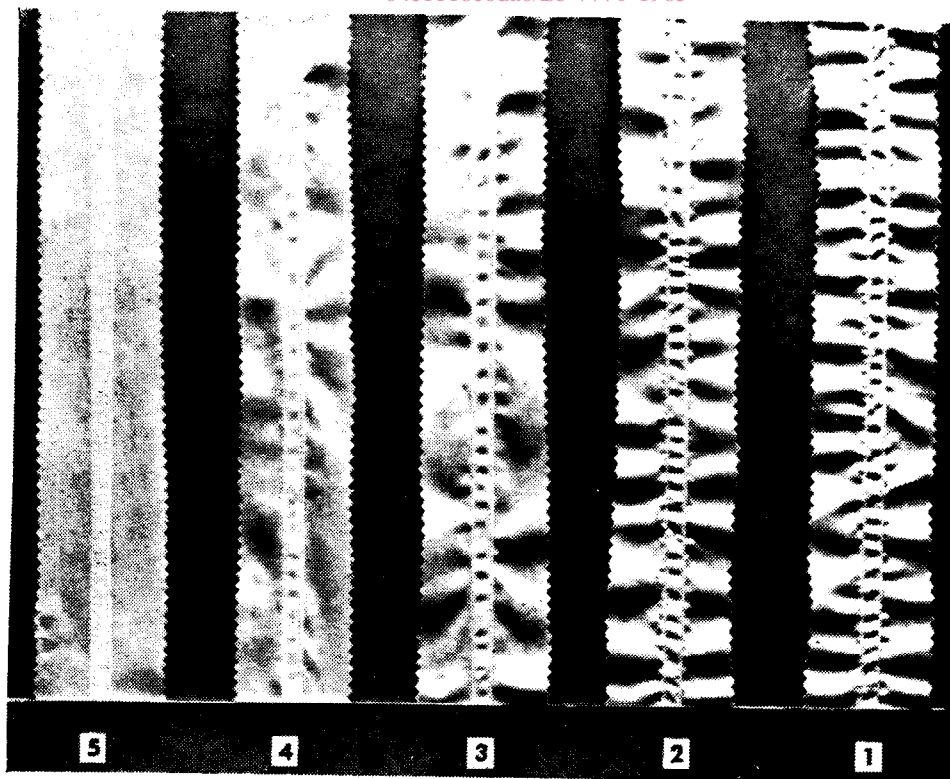


Figure 3 — Échelle photographique de comparaison pour l'évaluation de l'aspect des coutures faites par aiguille double

Page blanche

iTeh STANDARD PREVIEW
(standards.iteh.ai)

ISO 7770:1985

<https://standards.iteh.ai/catalog/standards/sist/bf6a6314-4973-44e1-9801-64c1118c6da6/iso-7770-1985>

Page blanche

iTeh STANDARD PREVIEW
(standards.iteh.ai)

[ISO 7770:1985](#)

<https://standards.iteh.ai/catalog/standards/sist/bf6a6314-4973-44e1-9801-64c1118c6da6/iso-7770-1985>