

NORME INTERNATIONALE

ISO
7928-2

Première édition
1991-12-01

Sarriette — Spécifications —

Partie 2:

Sarriette des jardins (*Satureja hortensis*
Linnaeus)

iTeh STANDARD PREVIEW
(standards.iteh.ai)

Savory — Specification —

<https://standards.iteh.ai/standards/ISO/7928-2/1991>
Part 2: Summer savory (*Satureja hortensis* Linnaeus)
08205a714e52/iso-7928-2-1991



Numéro de référence
ISO 7928-2:1991(F)

Avant-propos

L'ISO (Organisation internationale de normalisation) est une fédération mondiale d'organismes nationaux de normalisation (comités membres de l'ISO). L'élaboration des Normes internationales est en général confiée aux comités techniques de l'ISO. Chaque comité membre intéressé par une étude a le droit de faire partie du comité technique créé à cet effet. Les organisations internationales, gouvernementales et non gouvernementales, en liaison avec l'ISO participent également aux travaux. L'ISO collabore étroitement avec la Commission électrotechnique internationale (CEI) en ce qui concerne la normalisation électrotechnique.

Les projets de Normes internationales adoptés par les comités techniques sont soumis aux comités membres pour vote. Leur publication comme Normes internationales requiert l'approbation de 75 % au moins des comités membres votants.

La Norme internationale ISO 7928-2 a été élaborée par le comité technique ISO/TC 34, *Produits agricoles alimentaires*, sous-comité SC 7, *Épices*.

L'ISO 7928 comprend les parties suivantes, présentées sous le titre général *Sarriette* — *Spécifications*:

- *Partie 1: Sarriette des montagnes (Satureja montana Linnaeus)*
- *Partie 2: Sarriette des jardins (Satureja hortensis Linnaeus)*

Les annexes A et B de la présente partie de l'ISO 7928 sont données uniquement à titre d'information.

© ISO 1991

Droits de reproduction réservés. Aucune partie de cette publication ne peut être reproduite ni utilisée sous quelque forme que ce soit et par aucun procédé, électronique ou mécanique, y compris la photocopie et les microfilms, sans l'accord écrit de l'éditeur.

Organisation internationale de normalisation
Case Postale 56 • CH-1211 Genève 20 • Suisse

Imprimé en Suisse

Sarriette — Spécifications —

Partie 2:

Sarriette des jardins (*Satureja hortensis* Linnaeus)

1 Domaine d'application

La présente partie de l'ISO 7928 prescrit les spécifications de la sarriette des jardins (*Satureja hortensis* Linnaeus) sous forme

- de rameaux feuillés;
- de feuilles entières ou brisées.

Elle ne s'applique pas à la sarriette des montagnes (*Satureja montana* Linnaeus) qui fait l'objet de l'ISO 7928-1.

Des recommandations relatives aux conditions d'entreposage et de transport sont données en annexe A, à titre indicatif.

2 Références normatives

Les normes suivantes contiennent des dispositions qui, par suite de la référence qui en est faite, constituent des dispositions valables pour la présente partie de l'ISO 7928. Au moment de la publication, les éditions indiquées étaient en vigueur. Toute norme est sujette à révision et les parties prenantes des accords fondés sur la présente partie de l'ISO 7928 sont invitées à rechercher la possibilité d'appliquer les éditions les plus récentes des normes indiquées ci-après. Les membres de la CEI et de l'ISO possèdent le registre des Normes internationales en vigueur à un moment donné.

ISO 927:1982, *Épices — Détermination de la teneur en matières étrangères.*

ISO 928:1980, *Épices — Détermination des cendres totales.*

ISO 930:1980, *Épices — Détermination des cendres insolubles dans l'acide.*

ISO 939:1980, *Épices — Détermination de la teneur en eau — Méthode par entraînement.*

ISO 2825:1981, *Épices — Préparation d'un échantillon moulu en vue de l'analyse.*

ISO 6571:1984, *Épices, aromates et herbes — Détermination de la teneur en huiles essentielles.*

3 Description

La sarriette des jardins est la plante annuelle herbacée *Satureja hortensis* Linnaeus appartenant à la famille des *Lamiaceae*. Ses fleurs sont de couleur blanche ou rosée. (Voir figure 1.)

Dans le commerce, on la trouve sous forme de rameaux entiers récoltés avant floraison, mais plus généralement, sous forme de feuilles entières ou brisées.

Les rameaux entiers ont une hauteur de 15 cm à 30 cm. La tige est de couleur rougeâtre. (Voir figure 2.)

Les feuilles sont opposées, oblongues ou étroitement lancéolées, entières, planes, subsessiles, ponctuées, glanduleuses.

Leur longueur varie entre 30 mm et 35 mm et leur largeur entre 3 mm et 6 mm. Leur couleur est vert foncé.

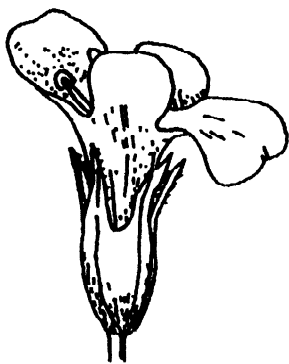


Figure 1 — Sarriette des jardins (fleur)



Figure 2 — Sarriette des jardins (rameau)

d'insectes morts, de fragments d'insectes et de contamination par les rongeurs visibles à l'œil nu (corrigé, si nécessaire, dans le cas d'une vision anormale) ou avec le grossissement pouvant s'avérer nécessaire dans des cas particuliers. Si le grossissement est supérieur à $\times 10$, mention doit en être faite dans le rapport d'essai.

4.3 Matières étrangères

Dans le cadre de la présente partie de l'ISO 7928, on considère comme matières étrangères, toutes matières végétales autres que la sarriette (telle que décrite dans l'article 3), et toutes les matières d'origine animale (à l'exclusion de celles provenant des insectes et des rongeurs) ou minérale.

Le pourcentage total de ces matières étrangères dans la sarriette des jardins ne doit pas être supérieur à 1 % (*m/m*) lorsqu'il est déterminé par la méthode prescrite dans l'ISO 927.

La proportion de tiges brisées dans la sarriette des jardins en feuilles entières ou brisées ne doit pas être supérieure à 2 % (*m/m*).

4.4 Spécifications chimiques

La sarriette des jardins doit satisfaire aux spécifications données dans le tableau 1.

Tableau 1 — Spécifications chimiques

| Caractéristique | Spécification | | Méthode d'essai |
|--|----------------------|-----------------------|-----------------|
| | Sarriette en rameaux | Sarriette en feuilles | |
| Teneur en eau, % (<i>m/m</i>) max. | 13 | 13 | ISO 939 |
| Cendres totales, % (<i>m/m</i>), sur sec, max. | 12 | 11 | ISO 928 |
| Cendres insolubles dans l'acide, % (<i>m/m</i>), sur sec, max. | 1 | 1 | ISO 930 |
| Huiles essentielles, % (<i>ml/100 g</i>), sur sec, min. | 0,3 | 0,5 | ISO 6571 |

4.5 Spécifications chromatographiques

L'huile essentielle de sarriette des jardins obtenue par distillation de feuilles séchées à la vapeur (sèche), analysée par chromatographie en phase gazeuse en utilisant, par exemple, les conditions opératoires indiquées sur les chromatogrammes annexés, doit comprendre les principaux consti-

4 Spécifications

4.1 Odeur et flaveur

La sarriette des jardins a une odeur caractéristique, puissante, agréable, et une flaveur aromatique et chaude rappelant celle du carvacrol. Elle doit être exempte de flaveurs ou odeurs étrangères.

4.2 Absence d'insectes, moisissures, etc.

La sarriette des jardins doit être exempte d'insectes vivants, de moisissures, et pratiquement exempte

tuants suivants: γ -terpinène, *p*-cymène, linalol, terpinène-1-ol-4 et carvacrol.

NOTE 1 Il convient de ne pas effectuer la chromatographie en phase gazeuse sur l'huile essentielle obtenue par la méthode par entraînement (ISO 6571) qui, elle, sert à réaliser l'estimation quantitative indiquée au tableau 1.

5 Échantillonnage

L'échantillonnage doit avoir été effectué conformément à l'ISO 948¹⁾.

6 Méthodes d'essai

Les échantillons de sarriette des jardins doivent être analysés pour s'assurer de leur conformité aux spécifications de la présente partie de l'ISO 7928, en suivant les méthodes d'essai mentionnées en 4.3 et dans le tableau 1.

L'échantillon moulu pour analyse doit être préparé selon l'ISO 2825, et doit passer entièrement à travers un tamis de 300 μ m d'ouverture de maille.

7 Emballage et marquage

7.1 Emballage

La sarriette des jardins doit être placée dans des emballages propres et sains et fabriqués en un matériau n'exerçant aucune action sur le produit et le

protégeant contre les pertes ou reprises d'humidité et matières volatiles (par exemple, boîtes en fer blanc, caisses en bois doublées intérieurement d'un revêtement étanche, ou sacs en jute neufs avec une doublure intérieure étanche).

7.2 Marquage

Les indications particulières suivantes doivent être inscrites directement ou sur une étiquette, sur chaque emballage:

- nom du produit et nom commercial;
- nom et adresse du producteur ou de l'emballleur, ou marque;
- numéro de code ou de lot;
- masse nette;
- pays de production;
- destination, par le nom du port ou de la ville;

et, éventuellement,

- g) tout autre renseignement demandé par l'acheteur tel que l'année de récolte et la date de l'emballage (si elles sont connues);

ISO 7928-2:1991 référence à la présente partie de l'ISO 7928.

<https://standards.iteh.ai/catalog/standards/sist/ccad4f4f-23d8-4bb4-83c0-08205a714e52/iso-7928-2-1991>

1) ISO 948:1980, *Épices — Échantillonnage*.

Annexe A
(informative)

Recommandations relatives aux conditions d'entreposage et de transport

A.1 Les emballages de sarriette des jardins doivent être entreposés dans des locaux couverts, bien protégés du soleil, de la pluie et d'une chaleur excessive.

A.2 L'entrepôt doit être sec, exempt d'odeurs désagréables, et protégé contre l'entrée d'insectes et autres déprédateurs. La ventilation doit être réglée de manière à assurer une bonne ventilation en période sèche et à être entièrement arrêtée en pé-

riode humide. Des dispositions appropriées doivent être prises pour permettre la fumigation dans l'entrepôt.

A.3 Les emballages doivent être manipulés et transportés de manière qu'ils soient protégés de la pluie, du soleil ou d'autres sources de chaleur excessive, des odeurs désagréables et de toute contamination, en particulier dans les cales des navires.

iTeh STANDARD PREVIEW
(standards.iteh.ai)

[ISO 7928-2:1991](https://standards.iteh.ai/catalog/standards/sist/ccad4f4f-23d8-4bb4-83c0-08205a714e52/iso-7928-2-1991)

<https://standards.iteh.ai/catalog/standards/sist/ccad4f4f-23d8-4bb4-83c0-08205a714e52/iso-7928-2-1991>

Annexe B
(informative)

Chromatogrammes-types

iTeh STANDARD PREVIEW
(standards.iteh.ai)

ISO 7928-2:1991

<https://standards.iteh.ai/catalog/standards/sist/ccad4f4f-23d8-4bb4-83c0-08205a714e52/iso-7928-2-1991>

**Echantillon: huile essentielle de sarriette
des jardins (*Satureja hortensis* Linnaeus)**

Colonne: capillaire, en verre, 60 m de longueur et 0,39 mm de diamètre intérieur

Phase stationnaire: polyéthylène glycol 1 540

Détecteur: à ionisation de flamme

Température du four:

- température initiale: 40 °C pendant 16 min
- programmation de température: 2 °C/min jusqu'à 110 °C, puis 3 °C/min
- température finale: 135 °C

Température d'injection: 220 °C

Température de détection: 250 °C

Gaz vecteur: hydrogène

Volume injecté: 0,1 µl

Liste des constituants

- 1 γ -Terpinène
- 2 *p*-Cymène
- 3 Linalol
- 4 Terpinène-1 ol-4
- 5 Carvacrol

iTeh STANDARD PREVIEW
(standards.iteh.ai)

ISO 7928-2:1991

<https://standards.iteh.ai/catalog/standards/sist/ccad4f4f-23d8-4bb4-83c0-08205a714e52/iso-7928-2-1991>

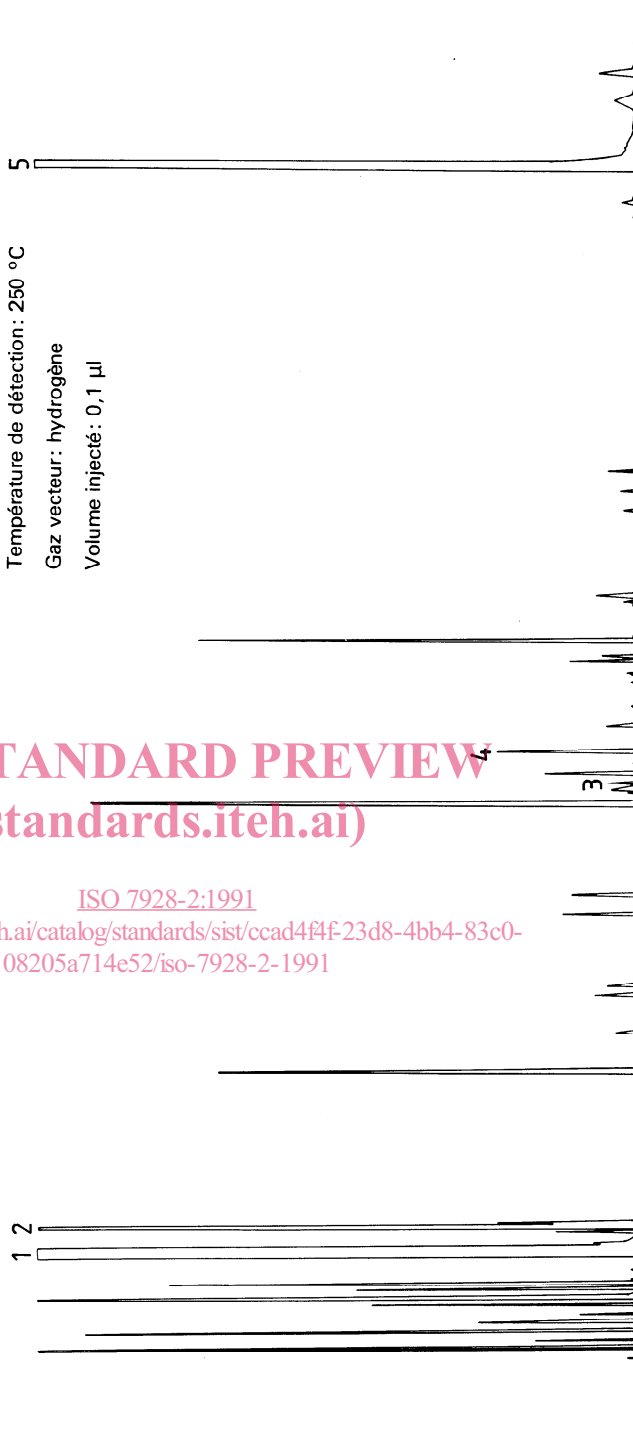


Figure B.1

Liste des constituants

- 1 *p*-Cymène
- 2 γ -Terpinène
- 3 Linalol
- 4 Terpinène-1 ol-4
- 5 Carvacrol

**Echantillon: huile essentielle de sarriette
des jardins (*Satureja hortensis* Linnaeus)**

Colonne: capillaire, silice fondue, 50 m de longueur et 0,3 mm de diamètre intérieur

Phase stationnaire: OV 101

Diviseur de flux: 1/100

Détecteur: à ionisation de flamme

Température du four:

- température initiale: 60 °C pendant 5 min
- programmation de température: 2 °C/min
- température finale: 190 °C

Température d'injection: 250 °C

Température de détection: 250 °C

Gaz vecteur: hydrogène

Débit du gaz vecteur: 1,5 ml/min

Volume injecté: 0,2 μ l

iTeh STANDARD PREVIEW
(standards.iteh.ai)

ISO 7928-2:1991

<https://standards.iteh.ai/catalog/standards/sist/ccad4f4f-23d8-4bb4-83c0-08205a714e52/iso-7928-2-1991>

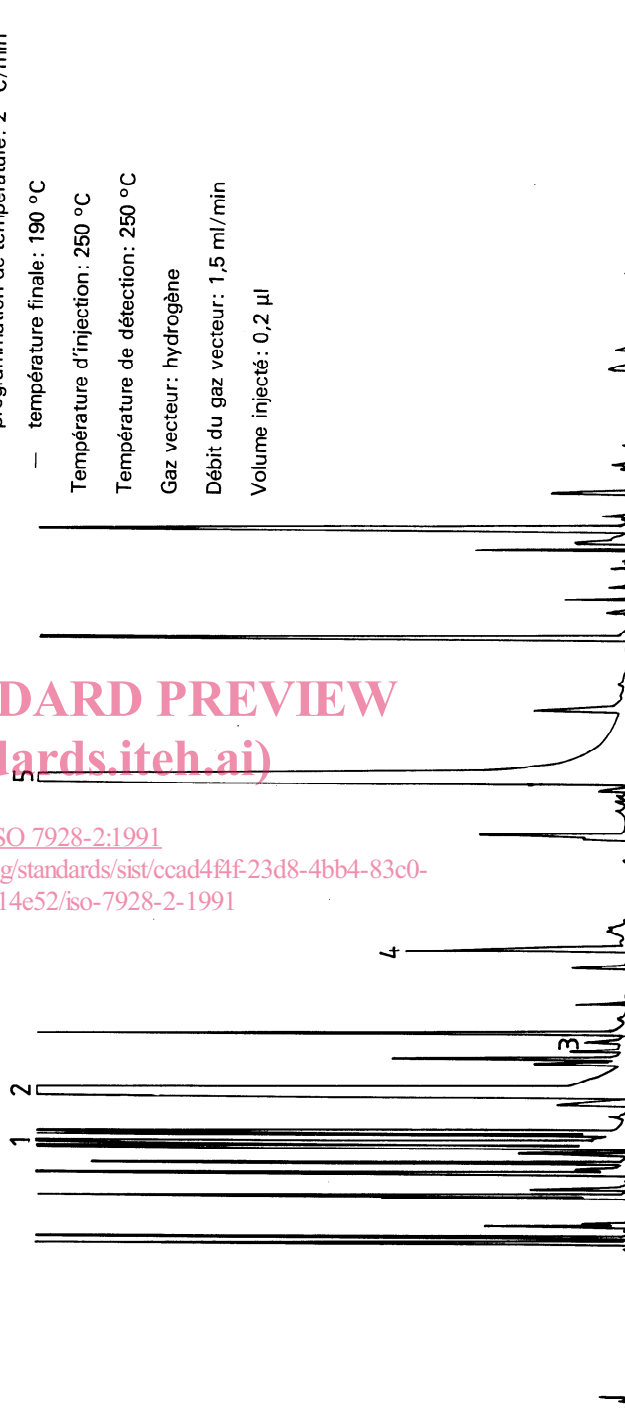


Figure B.2