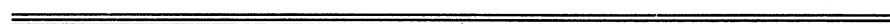


NORME  
INTERNATIONALE

ISO  
8935

Première édition  
1990-03-01



**Tracteurs agricoles et forestiers — Montages  
et ouvertures pour les commandes des matériels  
extérieurs**

iTeh STANDARD PREVIEW

*Tractors for agriculture and forestry — Mountings and apertures for external  
equipment controls*

ISO 8935:1990

<https://standards.iteh.ai/catalog/standards/sist/fcd52a5b-d574-4009-acf0-9048a2b82247/iso-8935-1990>

NORME

ISO



Numéro de référence  
ISO 8935 : 1990 (F)

## Avant-propos

L'ISO (Organisation internationale de normalisation) est une fédération mondiale d'organismes nationaux de normalisation (comités membres de l'ISO). L'élaboration des Normes internationales est en général confiée aux comités techniques de l'ISO. Chaque comité membre intéressé par une étude a le droit de faire partie du comité technique créé à cet effet. Les organisations internationales, gouvernementales et non gouvernementales, en liaison avec l'ISO participent également aux travaux. L'ISO collabore étroitement avec la Commission électrotechnique internationale (CEI) en ce qui concerne la normalisation électrotechnique.

Les projets de Normes internationales adoptés par les comités techniques sont soumis aux comités membres pour approbation, avant leur acceptation comme Normes internationales par le Conseil de l'ISO. Les Normes internationales sont approuvées conformément aux procédures de l'ISO qui requièrent l'approbation de 75 % au moins des comités membres votants.

La Norme internationale ISO 8935 a été élaborée par le comité technique ISO/TC 23, *Tracteurs et matériels agricoles et forestiers*.

<https://standards.iteh.ai/catalog/standards/sist/fcd52a5b-d574-4009-acf0-9048a2b82247/iso-8935-1990>

© ISO 1990

Droits de reproduction réservés. Aucune partie de cette publication ne peut être reproduite ni utilisée sous quelque forme que ce soit et par aucun procédé, électronique ou mécanique, y compris la photocopie et les microfilms, sans l'accord écrit de l'éditeur.

Organisation internationale de normalisation  
Case postale 56 • CH-1211 Genève 20 • Suisse

Imprimé en Suisse

# Tracteurs agricoles et forestiers — Montages et ouvertures pour les commandes des matériels extérieurs

## 1 Domaine d'application

La présente Norme internationale prescrit les dispositions nécessaires pour le montage de commandes et d'instruments complémentaires utilisés pour le fonctionnement à distance de matériels et d'équipements supplémentaires sur les tracteurs agricoles et forestiers, ainsi que les dispositions relatives à une prise de puissance électrique adjacente aux trous de montage ; elle prescrit aussi les dispositions nécessaires pour les ouvertures qui permettent l'entrée de câbles ou de tuyaux dans la cabine du tracteur.

Les dispositifs d'interconnexion de télécommande comprennent les câbles mécaniques, les conducteurs électriques et les tuyaux basse pression pneumatiques ou hydrauliques<sup>1)</sup>.

## 2 Références normatives

Les normes suivantes contiennent des dispositions qui, par suite de la référence qui en est faite, constituent des dispositions valables pour la présente Norme internationale. Au moment de la publication, les éditions indiquées étaient en vigueur. Toute norme est sujette à révision et les parties prenantes des accords fondés sur la présente Norme internationale sont invitées à rechercher la possibilité d'appliquer les éditions les plus récentes des normes indiquées ci-après. Les membres de la CEI et de l'ISO possèdent le registre des Normes internationales en vigueur à un moment donné.

ISO 261 : 1973, *Filetages métriques ISO pour usages généraux — Vue d'ensemble*.

ISO 3463 : 1989, *Tracteurs agricoles et forestiers à roues — Structures de protection — Méthode d'essais dynamiques et conditions d'acceptation*.

ISO 5700 : 1989, *Tracteurs agricoles et forestiers à roues — Structures de protection — Méthode d'essais statiques et conditions d'acceptation*.

## 3 Points de montage

Des trous de montage tels que prescrits en 3.1 et 3.2 doivent être prévus comme disposition minimale. Si un support pour faciliter l'interchangeabilité fait partie des spécifications du

constructeur de matériel ou de cabine/tracteur, ce support doit être monté au moyen des trous prescrits en 3.1 et 3.2. Des exemples de mode de montage sont présentés aux figures 1, 2 et 3. Dans ces dispositions, seuls les points de montage spécifiés par le constructeur doivent être utilisés. Le constructeur de cabine/tracteur doit établir les spécifications ainsi que l'emplacement des points de montage lorsque la structure est essayée conformément à l'ISO 3463 ou à l'ISO 5700.

### 3.1 Taille et agencement

Au moins une paire de trous doit être prévue, à  $120 \text{ mm} \pm 0,5 \text{ mm}$  de centre à centre, dépendant de la structure et de l'agencement de la cabine.

Les trous doivent être situés sur une surface approximativement verticale, et ils doivent être approximativement alignés, soit dans un plan vertical, soit dans un plan horizontal.

La pratique existante d'utiliser des trous horizontaux distants de 150 mm doit faire l'objet d'une adaptation sur le support du montage afin de prévoir un troisième trou (voir figure 1), mais cette dimension de 150 mm ne devra pas être utilisée dans les conceptions futures de cabines.

Si les points de montage se trouvent dans des parois fermées, ils doivent être soit filetés à la dimension M10 conforme à l'ISO 261, soit prévus pour recevoir un écrou M10.

### 3.2 Emplacement

En premier lieu, les points de montage doivent être sur le côté droit du siège du conducteur, suivant le sens principal de déplacement, mais une duplication doit être prise en compte pour les conducteurs gauchers ou les machines utilisées en marche inverse du sens principal.

Les trous doivent être prévus de telle manière que les télécommandes soient situées à l'intérieur d'une zone d'atteinte normale du conducteur. La présente Norme internationale n'exclut pas la prévision de trous supplémentaires approuvés par le constructeur de cabine/tracteur, afin de faciliter l'utilisation des commandes avec le corps partiellement tourné (commandes positionnées derrière le conducteur) ou commandes et instruments montés à l'avant du conducteur.

1) L'attention est attirée sur le fait que des restrictions sont établies quant à l'utilisation de tuyaux hydrauliques à l'intérieur des cabines par des législations nationales particulières.

N'importe quel trou de montage lorsqu'il n'est pas utilisé doit être bouché afin de maintenir l'intégrité d'isolation de la cabine vis-à-vis du bruit et de l'environnement.

La prise de puissance électrique doit être prévue à proximité des trous de montage.

#### 4 Zone de dégagement des commandes

Des dispositions particulières doivent être prises quant à l'emplacement des trous de montage afin que les commandes supplémentaires puissent être montées d'une manière pratique, sans avoir d'interférence avec l'agencement existant tracteur/cabine.

#### 5 Ouvertures

Au moins une ouverture doit être prévue sur la face arrière de la cabine. La dimension, la forme et l'emplacement de l'ouverture doivent correspondre à la figure 4 ou à la figure 5.

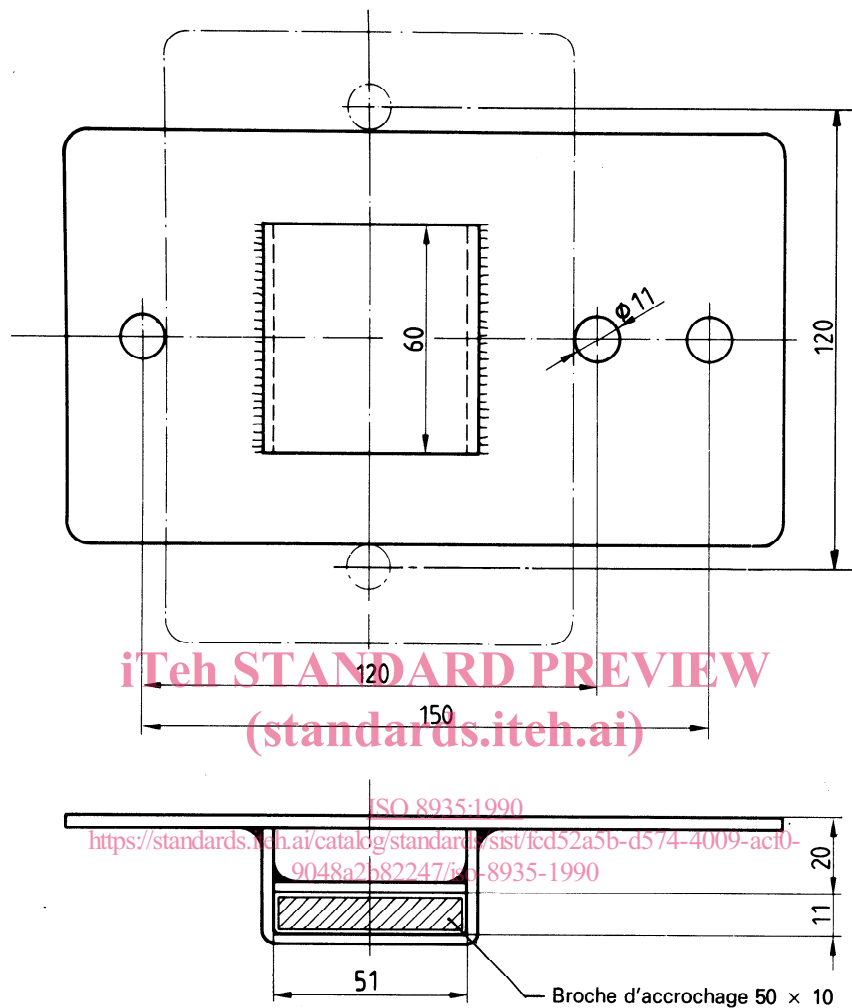
Des dispositions doivent être prises de façon à assurer l'étanchéité de l'ouverture lorsque des câbles ou des tuyaux passent au travers de celle-ci, pour éviter l'entrée de poussière et/ou de produits chimiques<sup>1)</sup> et du bruit<sup>1)</sup>, et pour permettre le maintien de la pressurisation de la cabine, si nécessaire. Des dispositions doivent également être prises pour guider les câbles ou les tuyaux d'interconnection si l'ouverture de passage de la cabine est nettement excentrée de l'axe longitudinal du tracteur, afin d'éviter les ruptures lors d'un virage à droite ou à gauche avec un équipement traîné.

## iTeh STANDARD PREVIEW (standards.iteh.ai)

[ISO 8935:1990](https://standards.iteh.ai/catalog/standards/sist/fcd52a5b-d574-4009-acf0-9048a2b82247/iso-8935-1990)

<https://standards.iteh.ai/catalog/standards/sist/fcd52a5b-d574-4009-acf0-9048a2b82247/iso-8935-1990>

1) Se reporter à la législation nationale relative à ces différents aspects.



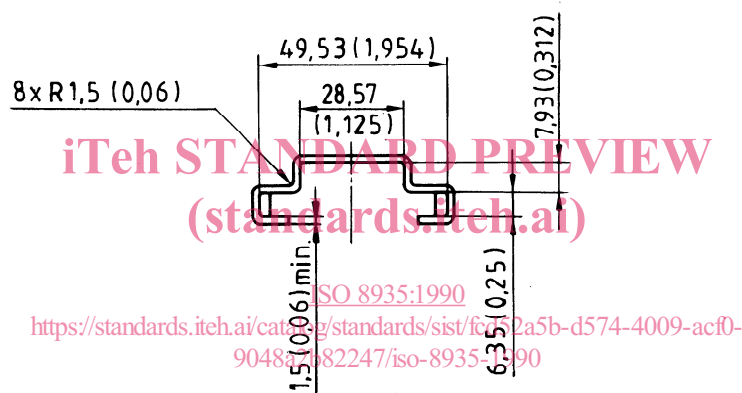
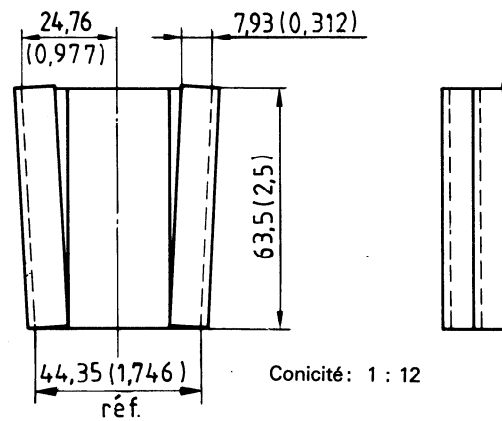
## NOTES

- 1 Les dessins ne sont donnés que pour l'illustration des dimensions et ne prescrivent pas une configuration particulière.
- 2 Les tolérances sont les suivantes :
 

dimensions de la broche :	$\pm 0,2$
dimensions de la fente :	$\begin{matrix} +1 \\ 0 \end{matrix}$
autres dimensions :	$\pm 1$
- 3 Un système de verrouillage est nécessaire pour bloquer la patte ou broche d'accrochage dans la fente.
- 4 La configuration verticale en variante est indiquée par un trait interrompu fin.

Figure 1 — Trous de fixation et montage

Dimensions en millimètres  
(dimensions en inches entre parenthèses)

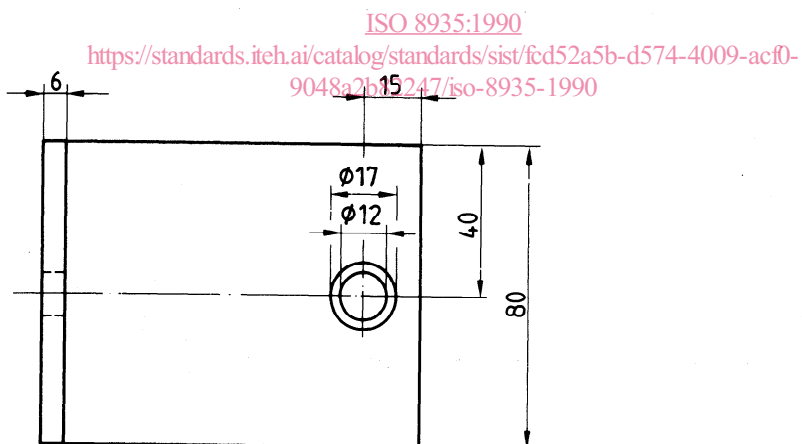
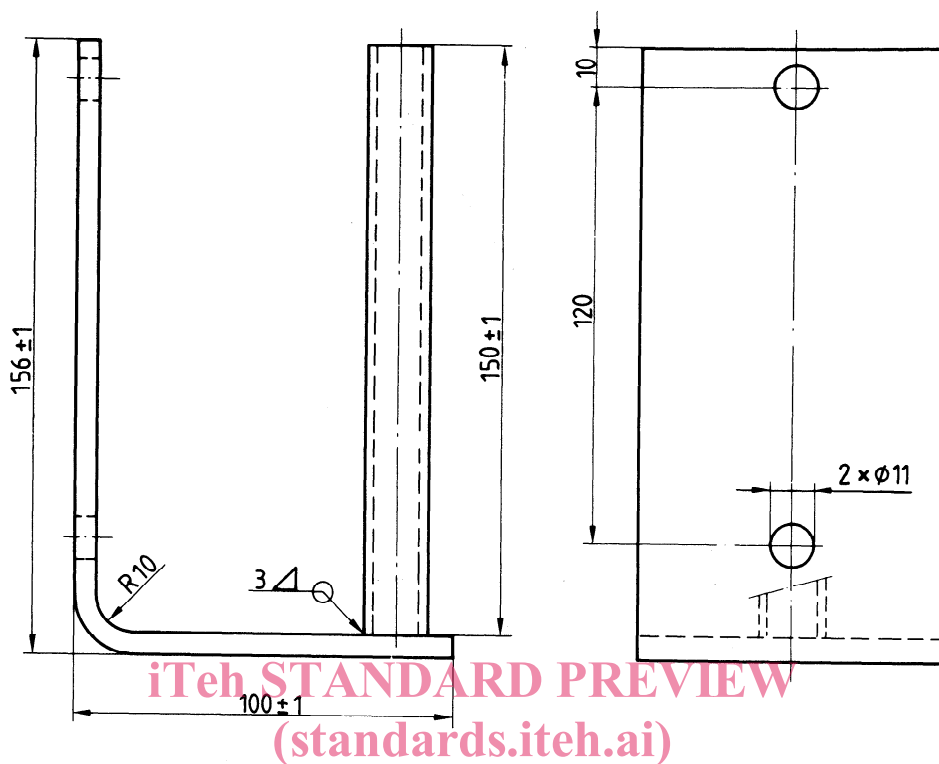


NOTES

- 1 Les dessins ne sont donnés que pour l'illustration des dimensions et ne prescrivent pas une configuration particulière.
- 2 Les tolérances sont les suivantes:
 

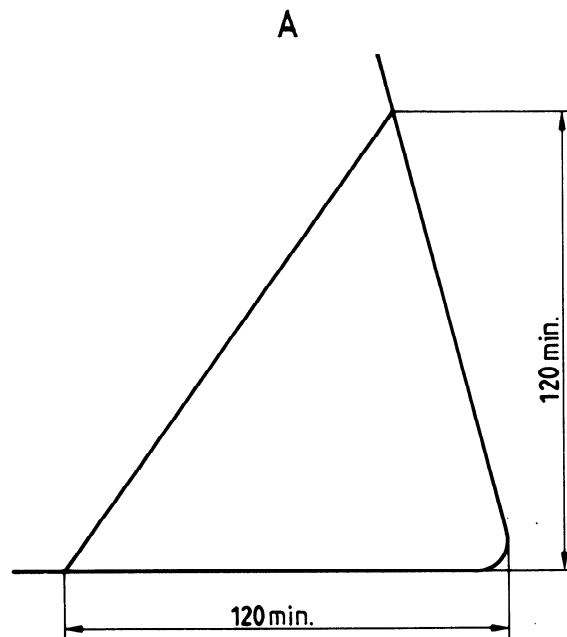
	mm	in
dimensions en inches à une décimale près:	± 1,52	(0,06)
dimensions en inches à deux décimales près:	± 0,76	(0,03)
dimensions en inches à trois décimales près:	± 0,25	(0,01)
- 3 Ce support exige le montage d'une plaque d'adaptation pour maintenir les centres des trous éloignés de 120 mm ± 0,5 mm, soit horizontalement, soit verticalement. La méthode de fixation du support à la plaque d'adaptation est optionnelle. (Voir 3.1.)

Figure 2 — Support: montage alternatif

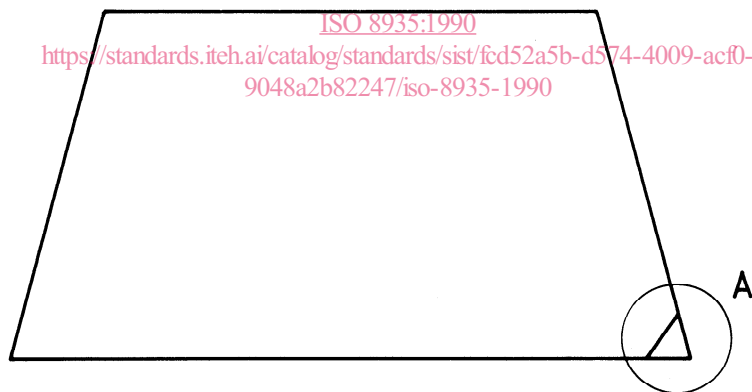


NOTE — Les dessins ne sont donnés que pour l'illustration des dimensions et ne prescrivent pas une configuration particulière.

Figure 3 — Plaque d'adaptation: montage alternatif



iTeh STANDARD PREVIEW  
(standards.iteh.ai)

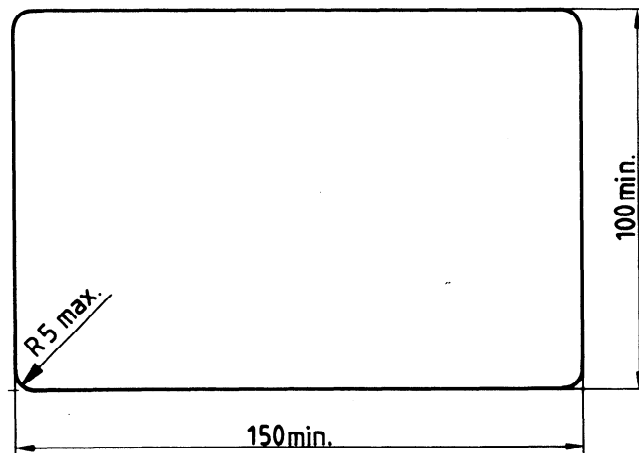


NOTES

- 1 Les dessins ne sont donnés que pour l'illustration des dimensions et ne prescrivent pas une configuration particulière.
- 2 L'ouverture peut être doublée dans le coin inférieur gauche de la vitre.

Figure 4 — Emplacement et dimensions de l'ouverture triangulaire prévue pour vitre arrière ouvrante vue de l'extérieur de la cabine





NOTE — Les dessins ne sont donnés que pour l'illustration des dimensions et ne prescrivent pas une configuration particulière.

**Figure 5 — Ouverture rectangulaire utilisée sur les surfaces non vitrées**

**iTeh STANDARD PREVIEW**  
**(standards.iteh.ai)**

[ISO 8935:1990](https://standards.iteh.ai/catalog/standards/sist/fcd52a5b-d574-4009-acf0-9048a2b82247/iso-8935-1990)

<https://standards.iteh.ai/catalog/standards/sist/fcd52a5b-d574-4009-acf0-9048a2b82247/iso-8935-1990>