

NORME  
INTERNATIONALE

ISO  
9431

Première édition  
1990-12-15

---

---

**Dessins de construction — Zones réservées au  
dessin et au texte, et cartouches d'inscription  
sur les feuilles de dessin**

**iTeh STANDARD PREVIEW**

*Construction drawings — Spaces for drawing and for text, and title  
blocks on drawing sheets*

ISO 9431:1990

<https://standards.iteh.ai/catalog/standards/sist/9ccf6b1d-6ee3-40f0-8286-1bbc515641c7/iso-9431-1990>



Numéro de référence  
ISO 9431:1990(F)

## Avant-propos

L'ISO (Organisation internationale de normalisation) est une fédération mondiale d'organismes nationaux de normalisation (comités membres de l'ISO). L'élaboration des Normes internationales est en général confiée aux comités techniques de l'ISO. Chaque comité membre intéressé par une étude a le droit de faire partie du comité technique créé à cet effet. Les organisations internationales, gouvernementales et non gouvernementales, en liaison avec l'ISO participent également aux travaux. L'ISO collabore étroitement avec la Commission électrotechnique internationale (CEI) en ce qui concerne la normalisation électrotechnique.

Les projets de Normes internationales adoptés par les comités techniques sont soumis aux comités membres pour vote. Leur publication comme Normes internationales requiert l'approbation de 75 % au moins des comités membres votants.

La Norme internationale ISO 9431 a été élaborée par le comité technique ISO/TC 10, *Dessins techniques, définition des produits et documentation y relative*.

L'annexe A de la présente Norme internationale est donnée uniquement à titre d'information.

ITEH STANDARD PREVIEW

(standards.iteh.ai)

ISO 9431:1990

<https://standards.iteh.ai/catalog/standards/sist/9ccf6b1d-6ee3-40f0-8286->

# Dessins de construction — Zones réservées au dessin et au texte, et cartouches d'inscription sur les feuilles de dessin

## 1 Domaine d'application

La présente Norme internationale prescrit les exigences concernant la présentation, la disposition et le contenu des zones réservées au dessin et au texte ainsi que les cartouches d'inscription sur les dessins techniques.

## 2 Références normatives

Les normes suivantes contiennent des dispositions qui, par suite de la référence qui en est faite, constituent des dispositions valables pour la présente Norme internationale. Au moment de la publication, les éditions indiquées étaient en vigueur. Toute norme est sujette à révision et les parties prenantes des accords fondés sur la présente Norme internationale sont invitées à rechercher la possibilité d'appliquer les éditions les plus récentes des normes indiquées ci-après. Les membres de la CEI et de l'ISO possèdent le registre des Normes internationales en vigueur à un moment donné.

ISO 3098-1:1974, *Dessins techniques — Écriture — Partie 1: Caractères courants*.

ISO 7200:1984, *Dessins techniques — Cartouches d'inscriptions*.

## 3 Disposition générale (voir figure 1 et figure 2)

Une feuille de dessin est généralement divisée en

- zone réservée au dessin (voir article 4);
- zone réservée au texte (voir article 5);

— cartouche d'inscription (voir ISO 7200).

## 4 Zone réservée au dessin

Les figures constituant un dessin doivent être disposées en rangs horizontaux et colonnes verticales. La figure principale, s'il y a lieu, doit être placée en haut à gauche du dessin ou en haut à gauche d'un groupe de figures. Si possible, les figures doivent être dessinées en tenant compte des plis d'une feuille de dessin de format A4.

## 5 Zone réservée au texte

### 5.1 Généralités

Dans la zone réservée au texte sur une feuille de dessin doivent être rassemblées toutes les informations nécessaires à la compréhension du contenu du dessin (voir 5.2), informations qu'il n'est pas nécessaire de placer directement avec les figures dans la zone réservée au dessin.

La zone réservée au texte doit normalement être située sur le bord droit de la feuille de dessin (voir figure 1); la largeur de la zone doit être égale à celle du cartouche d'inscription, au maximum 170 mm et au moins 100 mm.

Si une figure prend toute la largeur de la feuille de dessin, la zone réservée au texte doit être placée au bas de la feuille de dessin (voir figure 2); la hauteur de la zone doit être choisie en fonction de la place requise. La zone réservée au texte doit être divisée en colonnes de largeur appropriée; il faut tenir compte, si possible, des plis dans le cas d'un dessin plié, lors de la détermination de la largeur des colonnes.

## 5.2 Informations qui doivent être placées dans la zone réservée au texte

### 5.2.1 Généralités

Dans la zone réservée au texte se trouvent normalement les informations suivantes:

- explications (voir 5.2.2);
- instructions (voir 5.2.3);
- références (voir 5.2.4);
- figure de localisation (voir 5.2.5);
- tableau des modifications (voir 5.2.6).

### 5.2.2 Explications

Sous la rubrique «Explications» doivent être données les informations nécessaires à la lecture du dessin, c'est-à-dire l'explication des symboles particuliers, des désignations, des abréviations et de l'unité de dimensions.

### 5.2.3 Instructions

Sous la rubrique «Instructions» doivent être données les informations nécessaires à la réalisation de ce qui est indiqué sur le dessin, qui complètent les informations données dans la zone réservée au dessin, par exemple indications sur le matériau, la réalisation, le traitement des surfaces, le montage, le nombre des unités et leurs dimensions combinées.

Si plusieurs objets sont présentés sur le dessin, des instructions générales doivent être données dans la zone réservée au texte et des instructions spécifiques doivent être données avec les figures correspondantes.

### 5.2.4 Références

Sous la rubrique «Référence» doit être faite référence à des dessins complémentaires et à d'autres documents.

### 5.2.5 Figure de localisation

Une figure de localisation doit être placée de façon à rester visible après le pliage du dessin.

Une figure de localisation doit comprendre, dans la mesure où cela est nécessaire, les figures suivantes:

- un plan de site schématique avec indications de la surface, du nord, du bâtiment, de la partie du bâtiment, etc. (voir figure 3);
- un plan schématique du bâtiment avec indication de la surface, de la partie, etc. (voir figure 4);
- une coupe schématique du bâtiment avec indication du plan d'étage, de la direction d'observation des vues, etc. (voir figure 5).

### 5.2.6 Tableau des modifications

Un tableau des modifications doit être utilisé pour noter toutes les corrections et/ou changements apportés après le premier tirage du dessin. En plus, tout autre événement affectant la validité du dessin doit être noté dans le tableau des modifications.

Un tableau de modifications doit contenir les informations suivantes:

- désignations de la modification et, si nécessaire, numéros des endroits où des modifications ont été effectuées;
- détails sur l'objet de la modification;
- date de la modification;
- signature du responsable de la modification.

La largeur du tableau des modifications doit être égale soit

- a) à la largeur du cartouche d'inscription, si le tableau des modifications est placé immédiatement au-dessus du cartouche d'inscription, soit
- b) à au moins 100 mm, si le tableau des modifications est placé à gauche du cartouche d'inscription.

La hauteur de chaque trait dans le tableau des modifications doit être conforme aux règles données dans l'ISO 3098-1 et doit répondre aux exigences concernant l'espace minimal entre les lignes support d'écriture.

Un exemple de disposition du tableau des modifications est donné à la figure 6.

## 5.3 Disposition

Des exemples de disposition de la zone réservée au texte sur la feuille de dessin sont donnés dans les figure 7, figure 8 et figure 9.

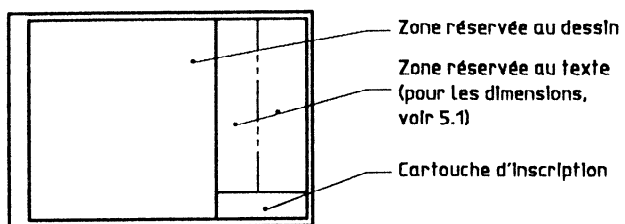


Figure 1

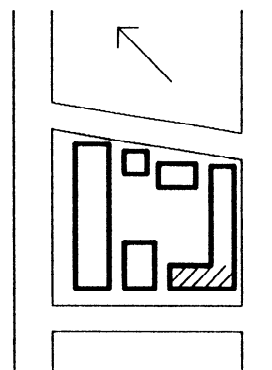


Figure 3

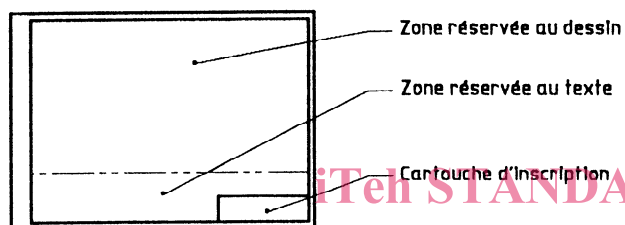


Figure 2

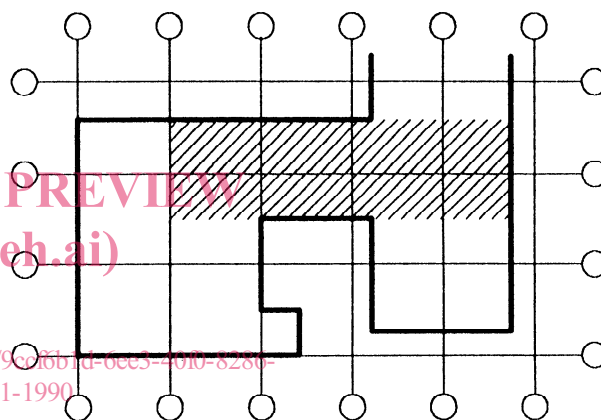


Figure 4

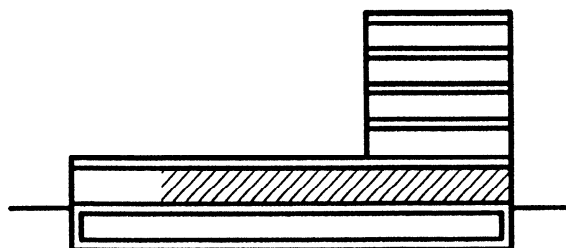


Figure 5

ITeH STANDARD PREVIEW  
 (standards.iteh.ai)  
 ISO 9431:1990  
<https://standards.iteh.ai/catalog/standards/sist/9c05b1d-0cc5-4610-8286-1bbc515641c7/iso-9431-1990>

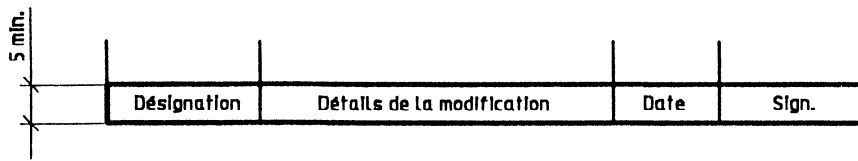


Figure 6

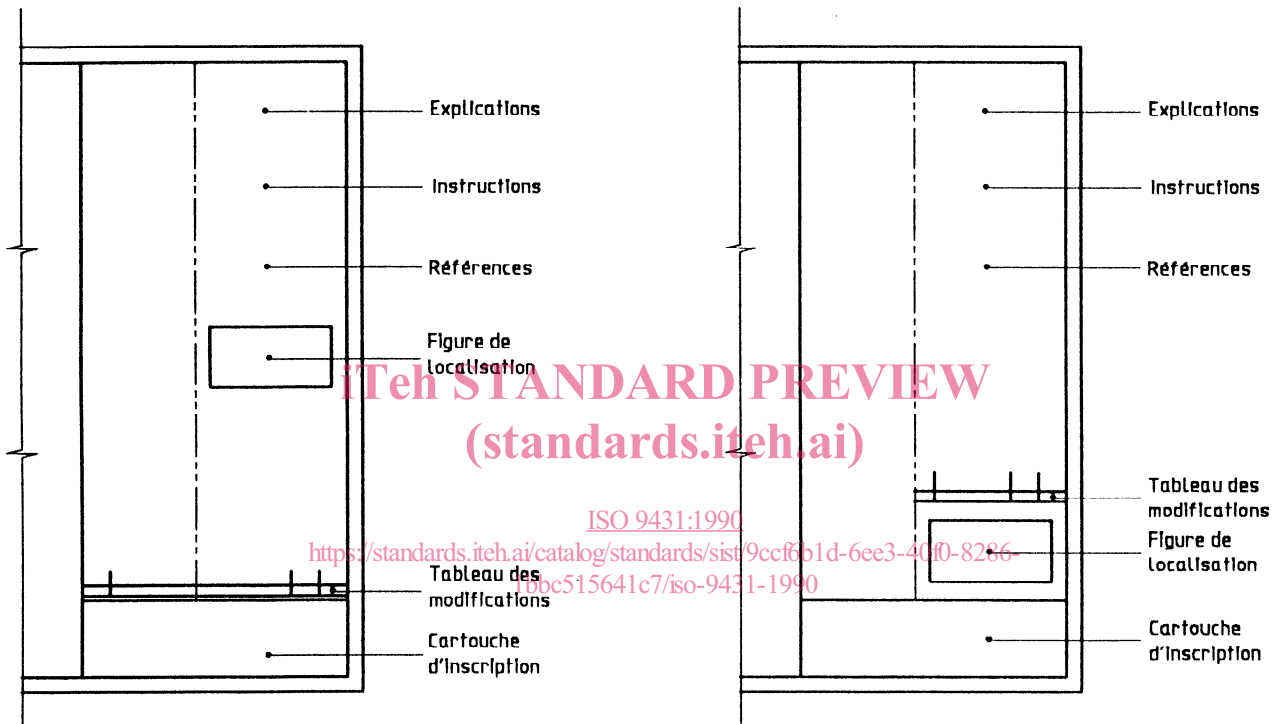


Figure 7

Figure 8

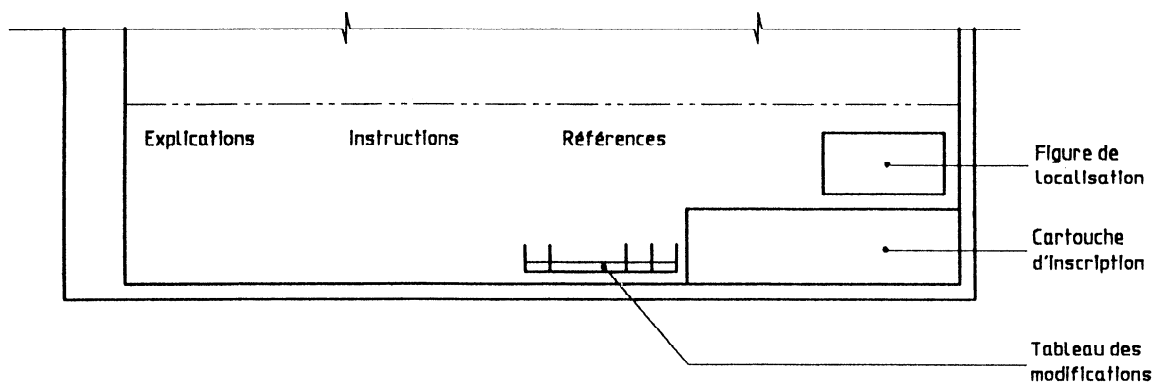


Figure 9

**Annexe A**  
(informative)

**Bibliographie**

- [1] ISO 128:1982, *Dessins techniques — Principes généraux de représentation.*
- [2] ISO 5457:1980, *Dessins techniques — Formats et présentation des éléments graphiques des feuilles de dessin.*
- [3] ISO 8048:1984, *Dessins techniques — Dessins de construction — Représentation des vues, des sections et des coupes.*

---

**iTeh STANDARD PREVIEW**  
(standards.iteh.ai)

[ISO 9431:1990](https://standards.iteh.ai/catalog/standards/sist/9ccfb1d-6ee3-40f0-8286-1bbc515641c7/iso-9431-1990)

<https://standards.iteh.ai/catalog/standards/sist/9ccfb1d-6ee3-40f0-8286-1bbc515641c7/iso-9431-1990>

**iTeh STANDARD PREVIEW**  
**(standards.iteh.ai)**

ISO 9431:1990

<https://standards.iteh.ai/catalog/standards/sist/9ccfb1d-6ee3-40f0-8286-1bbc515641c7/iso-9431-1990>

---

---

**CDU 744.43:69**

**Descripteurs:** construction, dessin, dessin technique, espacement, cartouche d'inscription.

Prix basé sur 5 pages

---

---