

NORME
INTERNATIONALE

ISO
11471

Première édition
1995-02-15

**Tracteurs et matériels agricoles — Codage
des commandes et services hydrauliques à
distance**

iTeh STANDARD PREVIEW

(standards.iteh.ai)
*Agricultural tractors and machinery — Coding of remote hydraulic power
services and controls*

ISO 11471:1995

<https://standards.iteh.ai/catalog/standards/sist/105a476e-eab2-4d8a-b9d6-e6655459494f/iso-11471-1995>



Numéro de référence
ISO 11471:1995(F)

Avant-propos

L'ISO (Organisation internationale de normalisation) est une fédération mondiale d'organismes nationaux de normalisation (comités membres de l'ISO). L'élaboration des Normes internationales est en général confiée aux comités techniques de l'ISO. Chaque comité membre intéressé par une étude a le droit de faire partie du comité technique créé à cet effet. Les organisations internationales, gouvernementales et non gouvernementales, en liaison avec l'ISO participent également aux travaux. L'ISO collabore étroitement avec la Commission électrotechnique internationale (CEI) en ce qui concerne la normalisation électrotechnique.

Les projets de Normes internationales adoptés par les comités techniques sont soumis aux comités membres pour vote. Leur publication comme Normes internationales requiert l'approbation de 75 % au moins des comités membres votants.

La Norme internationale ISO 11471 a été élaborée par le comité technique ISO/TC 23, *Tracteurs et matériels agricoles et forestiers*, sous-comité SC 4, *Tracteurs*.

<https://standards.iteh.ai/catalog/standards/sist/105a476e-eab2-4d8a-b9d6-e6655459494f/iso-11471-1995>

© ISO 1995

Droits de reproduction réservés. Sauf prescription différente, aucune partie de cette publication ne peut être reproduite ni utilisée sous quelque forme que ce soit et par aucun procédé, électronique ou mécanique, y compris la photocopie et les microfilms, sans l'accord écrit de l'éditeur.

Organisation internationale de normalisation
Case Postale 56 • CH-1211 Genève 20 • Suisse

Imprimé en Suisse

Tracteurs et matériels agricoles — Codage des commandes et services hydrauliques à distance

1 Domaine d'application

La présente Norme internationale prescrit les codes à utiliser pour identifier les couplages et les commandes destinés aux services hydrauliques à distance des tracteurs, machines ou instruments agricoles.

L'identification des couplages et des commandes sera utile aux fabricants d'instruments agricoles pour leur permettre d'identifier les tuyaux souples des instruments par le symbole du vérin rentré ou sorti approprié. Cela les aidera à assurer un fonctionnement correct de l'instrument lorsque celui-ci est relié au tracteur.

2 Références normatives

Les normes suivantes contiennent des dispositions qui, par suite de la référence qui en est faite, constituent des dispositions valables pour la présente Norme internationale. Au moment de la publication, les éditions indiquées étaient en vigueur. Toute norme est sujette à révision et les parties prenantes des accords fondés sur la présente Norme internationale sont invitées à rechercher la possibilité d'appliquer les éditions les plus récentes des normes indiquées ci-après. Les membres de la CEI et de l'ISO possèdent le registre des Normes internationales en vigueur à un moment donné.

ISO 3767-1:1991, *Tracteurs, matériels agricoles et forestiers, matériel à moteur pour jardins et pelouses — Symboles pour les commandes de l'opérateur et autres indications — Partie 1: Symboles communs.*

ISO 3767-2:1991, *Tracteurs, matériels agricoles et forestiers, matériel à moteur pour jardins et pelouses — Symboles pour les commandes de l'opérateur et autres indications — Partie 2: Symboles pour tracteurs et machines agricoles.*

3 Exigences

3.1 Chaque commande et les couplages correspondants doivent être identifiés par un symbole numérique commun (en chiffres arabes), qui doit être visible par l'opérateur lorsqu'il relie les coupleurs à l'arrière ou à l'avant du tracteur.

3.2 En plus des positions de commande, chaque coupleur doit être identifié de manière à indiquer le couplage relié au service hydraulique du tracteur pour une position donnée de la commande (voir la figure 1).

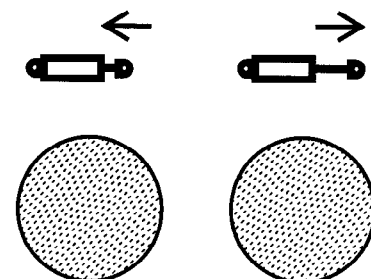


Figure 1 — Couplage raccordé à la source de pression

3.3 Les symboles d'extension du vérin (1570), de retour du vérin (1571) et du vérin flottant (1661) conformes à l'ISO 3767-2 doivent être utilisés (voir la figure 2).

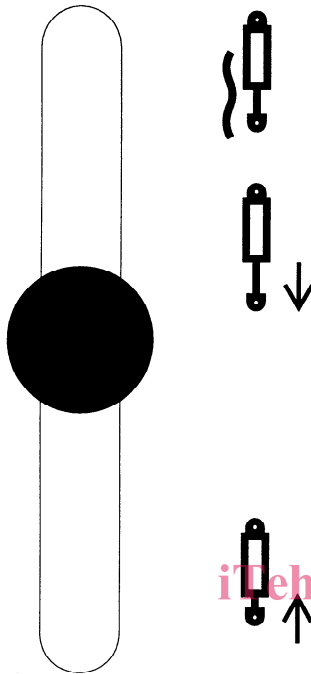


Figure 2 — Commande du vérin hydraulique

NOTE 1 Le symbole représenté à la figure 3 n'est pas encore inclus dans l'ISO 3767-2.

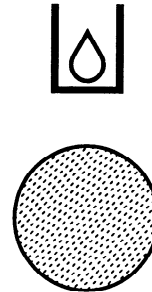


Figure 3 — Couplage raccordé au réservoir

3.5 Lorsque le tracteur est équipé d'un dispositif de freinage de la remorque, le symbole du dispositif de freinage (1399) conforme à l'ISO 3767-1 doit être utilisé (voir la figure 4).

iteh STANDARD PREVIEW
(standards.iteh.ai)

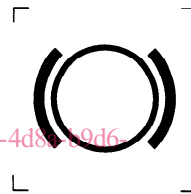


Figure 4 — Symbole pour le dispositif de freinage

3.4 Un couplage sur le tracteur relié directement au réservoir hydraulique du tracteur peut être identifié conformément à la figure 3.

Page blanche

iTeh STANDARD PREVIEW
(standards.iteh.ai)

ISO 11471:1995

<https://standards.iteh.ai/catalog/standards/sist/105a476e-eab2-4d8a-b9d6-e6655459494f/iso-11471-1995>

Page blanche

iTeh STANDARD PREVIEW
(standards.iteh.ai)

ISO 11471:1995

<https://standards.iteh.ai/catalog/standards/sist/105a476e-eab2-4d8a-b9d6-e6655459494f/iso-11471-1995>

Page blanche

iTeh STANDARD PREVIEW
(standards.iteh.ai)

ISO 11471:1995

<https://standards.iteh.ai/catalog/standards/sist/105a476e-eab2-4d8a-b9d6-e6655459494f/iso-11471-1995>

iTeh STANDARD PREVIEW (standards.iteh.ai)

[ISO 11471:1995](#)

<https://standards.iteh.ai/catalog/standards/sist/105a476e-eab2-4d8a-b9d6-e6655459494f/iso-11471-1995>

ICS 65.060.10

Descripteurs: machine agricole, tracteur agricole, transmission par fluide, accouplement, dispositif de commande, commande à distance, méthode d'identification, symbole, code numérique.

Prix basé sur 2 pages
