
**Véhicules agricoles — Liaisons
mécaniques entre véhicules remorqueurs
et véhicules remorqués —**

**Partie 1:
Dimensions des crochets d'attelage**

iTeh STANDARD PREVIEW

*Agricultural vehicles — Mechanical connections between towed and towing
vehicles*

Part 1: Dimensions of hitch-hooks

ISO 6489-1:2001

[https://standards.iteh.ai/catalog/standards/sist/fa12367e-2d97-4fc4-ae43-
dc1550462997/iso-6489-1-2001](https://standards.iteh.ai/catalog/standards/sist/fa12367e-2d97-4fc4-ae43-dc1550462997/iso-6489-1-2001)



PDF – Exonération de responsabilité

Le présent fichier PDF peut contenir des polices de caractères intégrées. Conformément aux conditions de licence d'Adobe, ce fichier peut être imprimé ou visualisé, mais ne doit pas être modifié à moins que l'ordinateur employé à cet effet ne bénéficie d'une licence autorisant l'utilisation de ces polices et que celles-ci y soient installées. Lors du téléchargement de ce fichier, les parties concernées acceptent de fait la responsabilité de ne pas enfreindre les conditions de licence d'Adobe. Le Secrétariat central de l'ISO décline toute responsabilité en la matière.

Adobe est une marque déposée d'Adobe Systems Incorporated.

Les détails relatifs aux produits logiciels utilisés pour la création du présent fichier PDF sont disponibles dans la rubrique General Info du fichier; les paramètres de création PDF ont été optimisés pour l'impression. Toutes les mesures ont été prises pour garantir l'exploitation de ce fichier par les comités membres de l'ISO. Dans le cas peu probable où surviendrait un problème d'utilisation, veuillez en informer le Secrétariat central à l'adresse donnée ci-dessous.

iTeh STANDARD PREVIEW
(standards.iteh.ai)

ISO 6489-1:2001

<https://standards.iteh.ai/catalog/standards/sist/fa12367e-2d97-4fc4-ae43-dc1550462997/iso-6489-1-2001>

© ISO 2001

Droits de reproduction réservés. Sauf prescription différente, aucune partie de cette publication ne peut être reproduite ni utilisée sous quelque forme que ce soit et par aucun procédé, électronique ou mécanique, y compris la photocopie et les microfilms, sans l'accord écrit de l'ISO à l'adresse ci-après ou du comité membre de l'ISO dans le pays du demandeur.

ISO copyright office
Case postale 56 • CH-1211 Geneva 20
Tel. + 41 22 749 01 11
Fax. + 41 22 749 09 47
E-mail copyright@iso.ch
Web www.iso.ch

Imprimé en Suisse

Avant-propos

L'ISO (Organisation internationale de normalisation) est une fédération mondiale d'organismes nationaux de normalisation (comités membres de l'ISO). L'élaboration des Normes internationales est en général confiée aux comités techniques de l'ISO. Chaque comité membre intéressé par une étude a le droit de faire partie du comité technique créé à cet effet. Les organisations internationales, gouvernementales et non gouvernementales, en liaison avec l'ISO participent également aux travaux. L'ISO collabore étroitement avec la Commission électrotechnique internationale (CEI) en ce qui concerne la normalisation électrotechnique.

Les Normes internationales sont rédigées conformément aux règles données dans les Directives ISO/CEI, Partie 3.

Les projets de Normes internationales adoptés par les comités techniques sont soumis aux comités membres pour vote. Leur publication comme Normes internationales requiert l'approbation de 75 % au moins des comités membres votants.

L'attention est appelée sur le fait que certains des éléments de la présente partie de l'ISO 6489 peuvent faire l'objet de droits de propriété intellectuelle ou de droits analogues. L'ISO ne saurait être tenue pour responsable de ne pas avoir identifié de tels droits de propriété et averti de leur existence.

La Norme internationale ISO 6489-1 a été élaborée par le comité technique ISO/TC 23, *Tracteurs et matériels agricoles et forestiers*, sous-comité SC 4, *Tracteurs*.

Cette troisième édition annule et remplace la deuxième édition (ISO 6489-1:1991), dont elle constitue une révision technique.

L'ISO 6489 comprend les parties suivantes, présentées sous le titre général *Véhicules agricoles — Liaisons mécaniques entre véhicules remorqueurs et véhicules remorqués*.

- *Partie 1: Dimensions des crochets d'attelage*
- *Partie 2: Dimensions des attelages de type chape*
- *Partie 3: Barre d'attelage du tracteur*
- *Partie 4: Piton fixe*

iTeh STANDARD PREVIEW
(standards.iteh.ai)

ISO 6489-1:2001

<https://standards.iteh.ai/catalog/standards/sist/fa12367e-2d97-4fc4-ae43-dc1550462997/iso-6489-1-2001>

Véhicules agricoles — Liaisons mécaniques entre véhicules remorqueurs et véhicules remorqués —

Partie 1: Dimensions des crochets d'attelage

1 Domaine d'application

La présente partie de l'ISO 6489 spécifie les caractéristiques dimensionnelles des crochets d'attelage sur les véhicules remorqueurs agricoles, utilisés pour atteler les véhicules remorqués semi-portés équipés d'un accouplement par anneau d'attelage conforme à l'ISO 20019. Elle a pour objet d'assurer l'interchangeabilité des liaisons mécaniques entre véhicules remorqueurs et véhicules remorqués.

Elle s'applique aux crochets d'attelage dont la charge statique verticale n'excède pas 30 kN.

ITeH STANDARD PREVIEW
(standards.iteh.ai)

2 Références normatives

Les documents normatifs suivants contiennent des dispositions qui, par suite de la référence qui y est faite, constituent des dispositions valables pour la présente partie de l'ISO 6489. Pour les références datées, les amendements ultérieurs ou les révisions de ces publications ne s'appliquent pas. Toutefois, les parties prenantes aux accords fondés sur la présente partie de l'ISO 6489 sont invitées à rechercher la possibilité d'appliquer les éditions les plus récentes des documents normatifs indiqués ci-après. Pour les références non datées, la dernière édition du document normatif en référence s'applique. Les membres de l'ISO et de la CEI possèdent le registre des Normes internationales en vigueur.

ISO 500:—¹⁾, *Tracteurs agricoles — Prises de force montées à l'arrière — Types 1, 2, 3 et 4.*

ISO 20019:—²⁾, *Véhicules agricoles — Liaisons mécaniques sur véhicules remorqués — Dimensions des anneaux d'attelage.*

3 Dimensions

3.1 Généralités

Les emplacements et les dimensions de la plaque de fermeture et du crochet d'attelage doivent être conformes aux Figures 1 à 3. La plaque de fermeture ne doit pas franchir les limites de l'aire au maximum de matière.

Aucune partie du crochet ne doit se trouver en dehors du rayon R 67 max. entre les points X et Y (état au maximum de matière) comme illustré à la Figure 1.

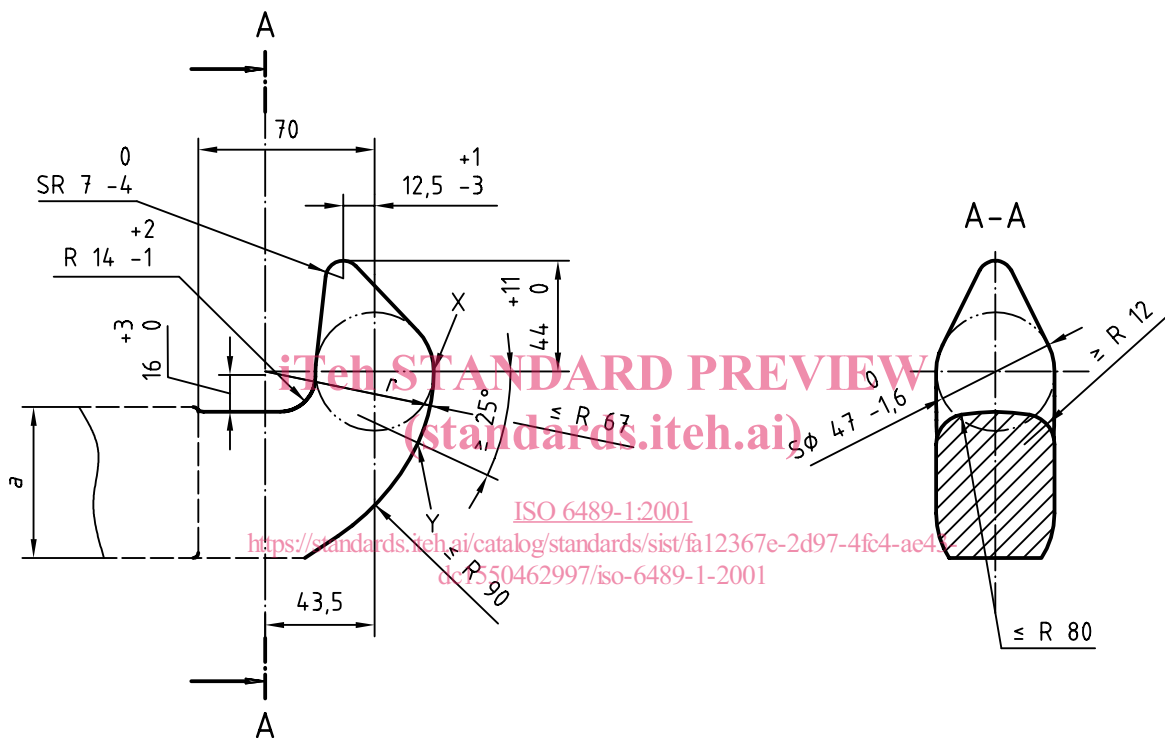
Le fabricant doit porter la responsabilité de la conception et de la qualité de fabrication du crochet. Le dégagement entre le sommet du crochet et la plaque de fermeture ne doit pas dépasser 10 mm pour éviter tout décrochage involontaire de l'anneau lorsqu'il est soumis à l'effort maximal pour lequel il est conçu.

1) À publier. (Révision de l'ISO 500:1991)

2) À publier. (Révision de l'ISO 5692:1979)

L'angle de lacet de $\pm 60^\circ$ spécifié dans l'ISO 20019 peut être dépassé si le véhicule remorqueur est équipé de pneus de taille plus petite et/ou s'il est réglé en voie large. Comme cela peut entraîner des interférences, il convient de le spécifier au moyen d'une ou plusieurs inscriptions, sur ou à proximité de l'attelage, ainsi que dans le manuel de l'utilisateur.

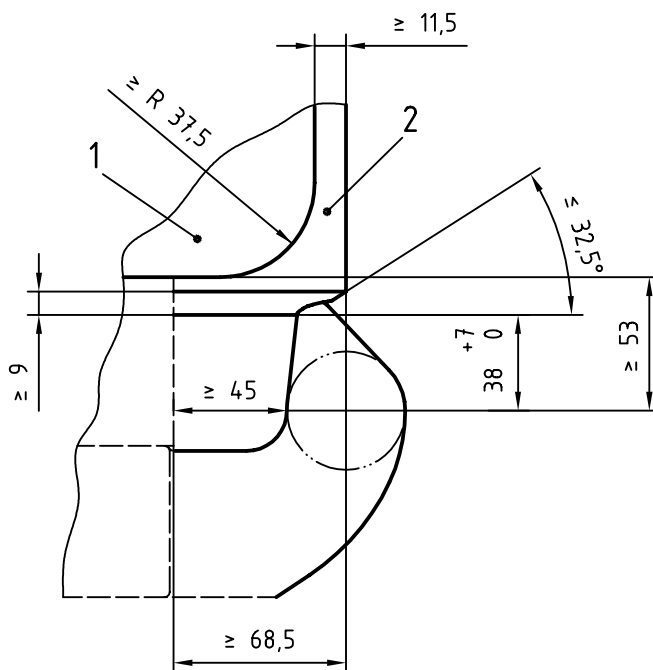
Dimensions en millimètres



^a Non normalisé.

Figure 1 — Dimensions du crochet d'attelage

Dimensions en millimètres



Légende

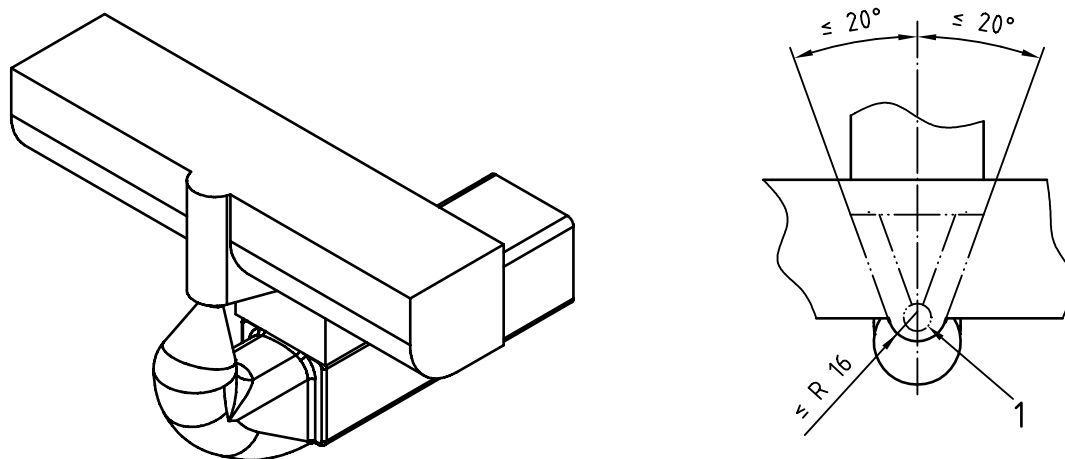
- 1 Maximum de matière dans les parties latérales
- 2 Maximum de matière dans la partie centrale

iTeh STANDARD PREVIEW
(standards.iteh.ai)

Figure 2 — Dimension de la surface limitant la plaque de fermeture (matière au maximum)

ISO 6489-1:2001
<https://standards.iteh.ai/catalog/standards/sist/1a12367e-2d97-4fc4-ac43-dc1550462997/iso-6489-1-2001>

Dimensions en millimètres



Légende

- 1 Dégagement au sommet du crochet, si nécessaire

Figure 3 — Dimensions de la plaque de fermeture

3.2 Emplacement

Le crochet d'attelage doit être monté conformément à la Figure 4, dans le plan de l'axe longitudinal du tracteur. Le centre de la sphère du crochet doit être situé à la distance indiquée, en arrière de l'extrémité de la prise de force (p.d.f.) et aussi haut que possible, sans qu'aucune partie du crochet ou de ses éléments de construction (plaque de fermeture, par exemple), n'entre dans la zone de dégagement spécifiée pour la p.d.f. dans l'ISO 500.

Dans sa position la plus basse, l'extrémité en pointe du crochet ne doit pas être à plus de 150 mm au-dessus du niveau du sol.

Dimensions en millimètres

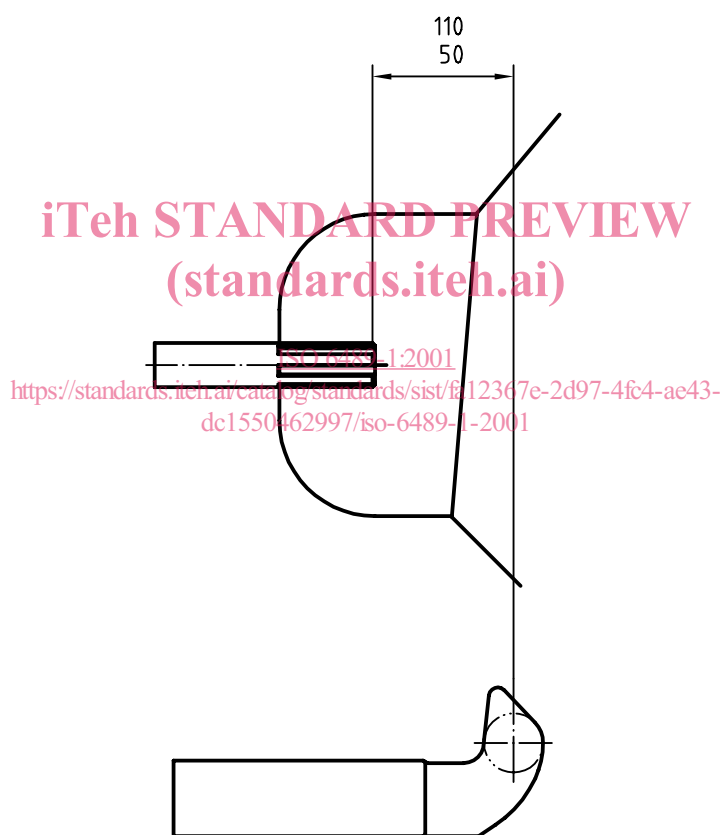


Figure 4 — Relations entre p.d.f. et crochet d'attelage

iTeh STANDARD PREVIEW
(standards.iteh.ai)

ISO 6489-1:2001

<https://standards.iteh.ai/catalog/standards/sist/fa12367e-2d97-4fc4-ae43-dc1550462997/iso-6489-1-2001>