

NORME
INTERNATIONALE

ISO
8116-7

Première édition
1995-09-15

**Matériel pour l'industrie textile —
Ensembles pour enroulement —**

Partie 7:

**Ensembles de teinture pour fibres et filés
(standards.iteh.ai)**

Textile machinery and accessories — Beams for winding —

Part 7: Beams for dyeing slivers, rovings and yarns
<https://standards.iteh.ai/catalog/standards/sist/55116-8958-706-ab07-9e03d365a1f1/iso-8116-7-1995>



Numéro de référence
ISO 8116-7:1995(F)

Avant-propos

L'ISO (Organisation internationale de normalisation) est une fédération mondiale d'organismes nationaux de normalisation (comités membres de l'ISO). L'élaboration des Normes internationales est en général confiée aux comités techniques de l'ISO. Chaque comité membre intéressé par une étude a le droit de faire partie du comité technique créé à cet effet. Les organisations internationales, gouvernementales et non gouvernementales, en liaison avec l'ISO participent également aux travaux. L'ISO collabore étroitement avec la Commission électrotechnique internationale (CEI) en ce qui concerne la normalisation électrotechnique.

Les projets de Normes internationales adoptés par les comités techniques sont soumis aux comités membres pour vote. Leur publication comme Normes internationales requiert l'approbation de 75 % au moins des comités membres votants.

La Norme internationale ISO 8116-7 a été élaborée par le comité technique ISO/TC 72, *Matériel pour l'industrie textile et matériel connexe*, sous-comité SC 2, *Matériel de bobinage et de préparation à la production des étoffes*.

Cette première édition de l'ISO 8116-7 annule et remplace l'ISO 1037:1982, dont elle constitue une révision technique.

L'ISO 8116 comprend les parties suivantes, présentées sous le titre général *Matériel pour l'industrie textile — Ensembles pour enroulement*.

- *Partie 1: Vocabulaire général*
- *Partie 2: Ensembles d'ourdissoirs*
- *Partie 3: Ensembles de tissage*
- *Partie 4: Classes de qualité pour les joues d'ensembles de tissage, d'ourdissoirs et sectionnelles*
- *Partie 5: Ensembles sectionnelles pour métiers à mailles jetées*
- *Partie 6: Ensembles pour rubans tissés et rubans tricotés*
- *Partie 7: Ensembles de teinture pour fibres et filés*

© ISO 1995

Droits de reproduction réservés. Sauf prescription différente, aucune partie de cette publication ne peut être reproduite ni utilisée sous quelque forme que ce soit et par aucun procédé, électronique ou mécanique, y compris la photocopie et les microfilms, sans l'accord écrit de l'éditeur.

Organisation internationale de normalisation
Case Postale 56 • CH-1211 Genève 20 • Suisse

Imprimé en Suisse

- *Partie 8: Définition des tolérances de battement et méthodes de mesurage*
- *Partie 9: Ensouples de teinture pour étoffes*

iTeh STANDARD PREVIEW
(standards.iteh.ai)

ISO 8116-7:1995

<https://standards.iteh.ai/catalog/standards/sist/1ea5ba14-495d-40fa-ab02-9e03d365af1f/iso-8116-7-1995>

Page blanche

iTeh STANDARD PREVIEW
(standards.iteh.ai)

ISO 8116-7:1995

<https://standards.iteh.ai/catalog/standards/sist/1ea5ba14-495d-40fa-ab02-9e03d365af1f/iso-8116-7-1995>

Matériel pour l'industrie textile — Ensembles pour enroulement —

Partie 7:

Ensembles de teinture pour fibres et filés

iTeh STANDARD PREVIEW
(standards.iteh.ai)

1 Domaine d'application

La présente partie de l'ISO 8116 prescrit la terminologie et les dimensions principales et spécifie les dispositifs d'entraînement et la désignation des ensembles de teinture pour fibres et filés.

2 Terminologie et dimensions principales

(Voir figures 1 et 2 et tableau 1)

- d_1 diamètre extérieur des disques
- d_2 diamètre extérieur du fût
- d_3 diamètre de l'orifice axial
- b distance entre les disques

Dimensions en millimètres

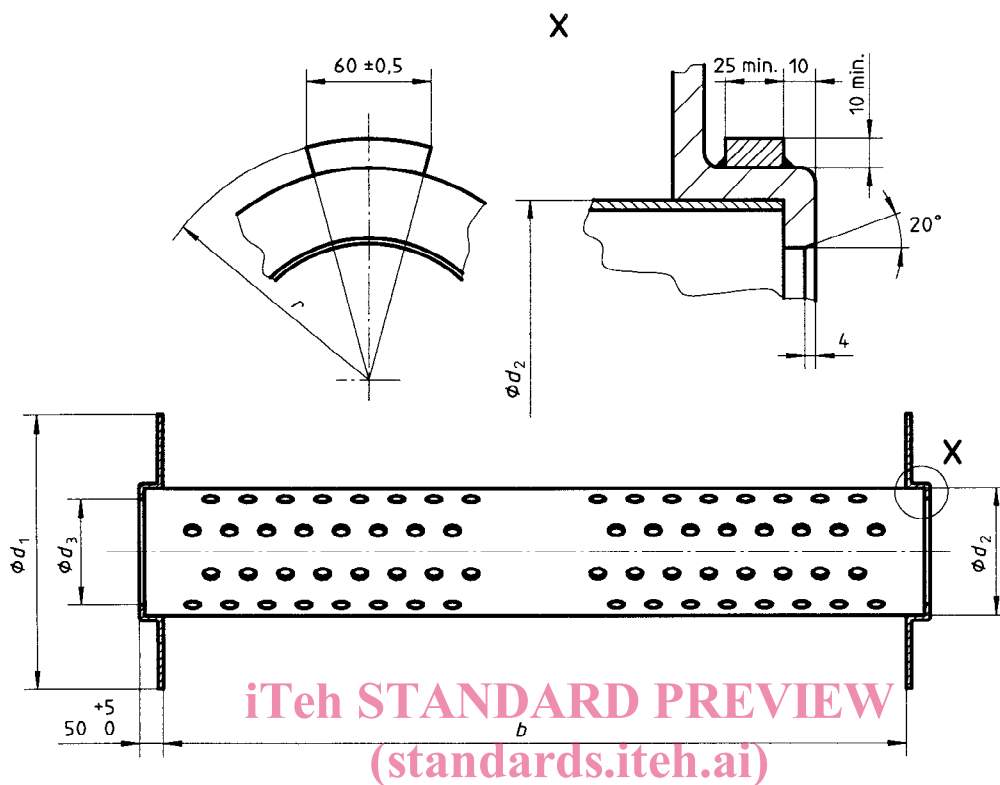


Figure 1 — Ensoûle à disques simples et dispositif d'entraînement — Type A (Un secteur d'entraînement par disque)

ISO 8116-7:1995
<https://standards.iteh.ai/catalog/standards/sist/1ea5ba14-495d-40fa-ab02-9e03d365af1f/iso-8116-7-1995>

Dimensions en millimètres

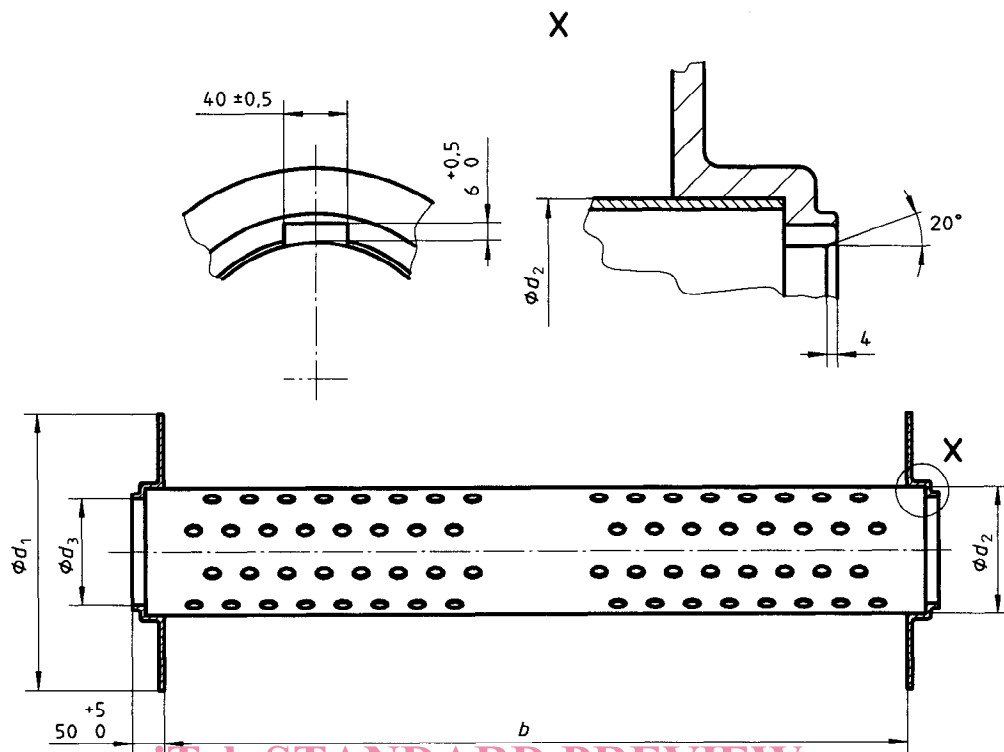


Figure 2 — Ensoûple avec disques à contre-épaulement et dispositif d'entraînement — Type B (Une rainure par disque)

ISO 8116-7:1995

<https://standards.iteh.ai/catalog/standards/sist/1ea5ba14-495d-40fa-ab02-9e03d365af1f/iso-8116-7-1995>

NOTE 1 Pour le type A ou le type B, il est possible d'avoir un secteur d'entraînement ou une rainure (selon les valeurs de d_2 et de d_3).

Tableau 1 — Dimensions principales

Dimensions en millimètres

Type	d_1		d_2		r	b ± 1	d_3 ± 0,3
	nom.	tol.	nom.	tol.			
A	300	± 0,5	150	± 1,2	96	1 400 1 600 1 800	145
	(480)	± 0,8	230	± 1,2	137,5		225
	520						
B	(520)	± 0,8	280	± 1,2	—	225	
	600						
	600		± 2	500	—		
	750						

NOTE — Il convient d'éviter autant que possible les dimensions entre parenthèses.

3 Désignation

La désignation d'une ensouple de teinture conforme à la présente partie de l'ISO 8116 doit comporter, dans l'ordre, les indications suivantes:

- a) «Ensemble de teinture»;
- b) la référence à la présente partie de l'ISO 8116; c'est-à-dire ISO 8116-7;
- c) le type d'ensemble (A ou B);
- d) le diamètre extérieur des disques, d_1 , en millimètres;
- e) le diamètre extérieur du fût, d_2 , en millimètres;
- f) la distance entre les disques, b , en millimètres.

EXEMPLE

Une ensouple de teinture de type B, de diamètre extérieur des disques $d_1 = 600$ mm, de diamètre extérieur du fût $d_2 = 280$ mm et de distance entre les disques $b = 1\ 400$ mm doit être désignée comme suit:

Ensemble de teinture ISO 8116-7 — B 600 × 280 × 1 400

iTeh STANDARD PREVIEW
(standards.iteh.ai)

ISO 8116-7:1995

<https://standards.iteh.ai/catalog/standards/sist/1ea5ba14-495d-40fa-ab02-9e03d365af1f/iso-8116-7-1995>

Page blanche

iTeh STANDARD PREVIEW
(standards.iteh.ai)

ISO 8116-7:1995

<https://standards.iteh.ai/catalog/standards/sist/1ea5ba14-495d-40fa-ab02-9e03d365af1f/iso-8116-7-1995>