
**Documentation technique de produits —
Écriture —**

**Partie 0:
Prescriptions générales**

*Technical product documentation — Lettering —
Part 0: General requirements*
(standards.iteh.ai)

ISO 3098-0:1997

<https://standards.iteh.ai/catalog/standards/sist/f2257c89-c72b-4cfc-afcc-136717b72bb0/iso-3098-0-1997>



Avant-propos

L'ISO (Organisation internationale de normalisation) est une fédération mondiale d'organismes nationaux de normalisation (comités membres de l'ISO). L'élaboration des Normes internationales est en général confiée aux comités techniques de l'ISO. Chaque comité membre intéressé par une étude a le droit de faire partie du comité technique créé à cet effet. Les organisations internationales, gouvernementales et non gouvernementales, en liaison avec l'ISO participent également aux travaux. L'ISO collabore étroitement avec la Commission électrotechnique internationale (CEI) en ce qui concerne la normalisation électrotechnique.

Les projets de Normes internationales adoptés par les comités techniques sont soumis aux comités membres pour vote. Leur publication comme Normes internationales requiert l'approbation de 75 % au moins des comités membres votants.

La Norme internationale ISO 3098-0 a été élaborée par le comité technique ISO/TC 10, *Dessins techniques, définition de produits et documentation y relative*, sous-comité SC 1, *Conventions générales*.

L'ISO 3098 comprend les parties suivantes, présentées sous le titre général *Documentation technique de produits* — Écriture

- *Partie 0: Prescriptions générales*
- *Partie 1: Caractères courants*
- *Partie 2: Caractères grecs*
- *Partie 3: Signes diacritiques et signes particuliers à l'alphabet latin*
- *Partie 4: Caractères cyrilliques*
- *Partie 5: Écriture en conception assistée par ordinateur de l'alphabet latin, des chiffres et des signes*

L'annexe A de la présente partie de l'ISO 3098 est donnée uniquement à titre d'information.

© ISO 1997

Droits de reproduction réservés. Sauf prescription différente, aucune partie de cette publication ne peut être reproduite ni utilisée sous quelque forme que ce soit et par aucun procédé, électronique ou mécanique, y compris la photocopie et les microfilms, sans l'accord écrit de l'éditeur.

Organisation internationale de normalisation
Case postale 56 • CH-1211 Genève 20 • Suisse
Internet central@iso.ch
X.400 c=ch; a=400net; p=iso; o=isocs; s=central

Imprimé en Suisse

Documentation technique de produits — Écriture —

Partie 0: Prescriptions générales

1 Domaine d'application

La présente partie de l'ISO 3098 fixe, en conformité avec toutes les autres parties de l'ISO 3098, les prescriptions générales d'écriture devant être appliquées dans le domaine de la documentation technique de produits (en particulier aux dessins techniques).

Elle comprend des principes conventionnels de base, ainsi que des règles relatives à l'écriture mettant en œuvre les techniques suivantes:

- a) écriture à main levée (au moyen d'un quadrillage «caché en arrière-plan» — sorte de grille typomatique);
- b) gabarits de dessin (voir ISO 9178) et instruments pour écriture à la main;
- c) décalcomanies à sec;
- d) systèmes d'écriture et de dessin à commande numérique.

2 Référence normative

La norme suivante contient des dispositions qui, par suite de la référence qui en est faite, constituent des dispositions valables pour la présente partie de l'ISO 3098. Au moment de la publication, l'édition indiquée était en vigueur. Toute norme est sujette à révision et les parties prenantes des accords fondés sur la présente partie de l'ISO 3098 sont invitées à rechercher la possibilité d'appliquer l'édition la plus récente de la norme indiquée ci-après. Les membres de la CEI et de l'ISO possèdent le registre des Normes internationales en vigueur à un moment donné.

ISO 128-20:1996, *Dessins techniques — Principes généraux de représentation — Partie 1: Conventions de base pour les traits.*

3 Définitions

Pour les besoins de la présente partie de l'ISO 3098, les définitions suivantes s'appliquent.

3.1 tracé axial: Ligne imaginaire passant au milieu de chaque trait ou portion de trait formant partie constitutive de chaque élément d'un caractère graphique.

NOTES

- 1 Ces lignes peuvent être tracées au moyen de plumes tubulaires pour le dessin technique conformes à l'ISO 9175-1 et à l'ISO 9175-2.
- 2 Le tracé axial est la prescription de base pour concevoir des instruments utilisés pour écrire, comme les outils à graver pour les gabarits de dessin, les programmes des générateurs d'écriture.

3.2 jeu de caractères graphiques: Ensemble fini de divers caractères graphiques d'un type déterminé d'écriture, constitué de lettres de certains alphabets, de chiffres, de signes diacritiques, de signes de ponctuation et autres symboles graphiques, considéré comme étant complet pour un usage particulier (voir également l'ISO 2382-4).

3.3 écriture

- (1) Opération consistant à écrire les caractères graphiques d'un jeu de caractères graphiques sur un support de dessin (technique) (en complément de la représentation graphique).
- (2) Totalité des informations non graphiques sur un support de dessin (technique) (texte, instructions, dimensions, etc.).
- (3) Totalité des caractères graphiques d'un jeu de caractères graphiques pouvant être utilisés pour donner des informations non graphiques sur un support de dessin (technique).

iTeh STANDARD PREVIEW (standards.iteh.ai)

4 Prescriptions générales

Les caractéristiques de base requises pour l'écriture sont données de 4.1 à 4.3.

<https://standards.iteh.ai/catalog/standards/sist/f2257c89-c72b-4cfc-afcc-136717b72bb0/iso-3098-0-1997>

4.1 Lisibilité à maintenir en laissant entre les caractères un espace équivalent à deux fois la largeur du trait utilisée pour l'écriture.

Cet espacement peut être réduit à une largeur de trait pour obtenir un meilleur effet visuel dans le cas de combinaisons de caractères particuliers, comme LA, TV ou Tr.

4.2 Adéquation aux procédés de copie généralement utilisés (diazocopie, microfilmage, télécopie, etc.).

4.3 Adéquation aux traceurs à commande numérique.

5 Dimensions

5.1 Dimension nominale

La dimension nominale de l'écriture est définie par la hauteur (h) du contour extérieur des lettres majuscules (voir figure 1 et tableaux 1 et 2).

Les dimensions données aux figures 1 à 3 pour l'alphabet latin (L) doivent également s'appliquer aux alphabets cyrillique (C) et grec (G).

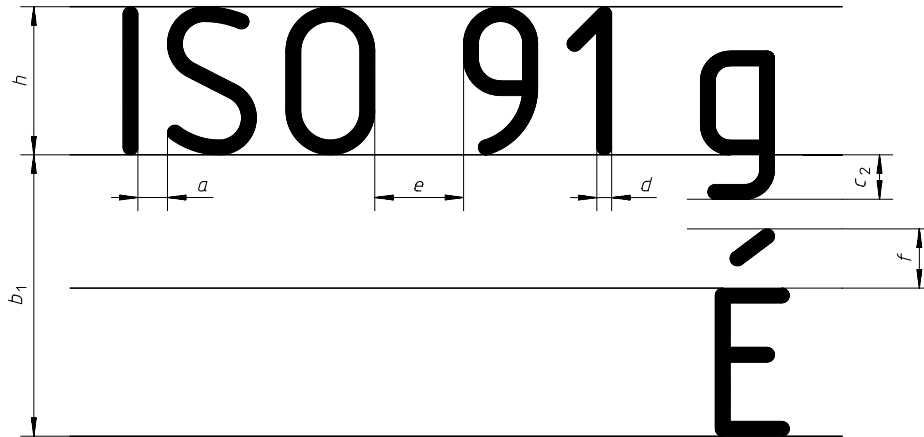


Figure 1

iTeh STANDARD PREVIEW
(standards.iteh.ai)

ISO 3098-0:1997

<https://standards.iteh.ai/catalog/standards/sist/f2257c89-c72b-4cfc-afcc-136717b72bb0/iso-3098-0-1997>

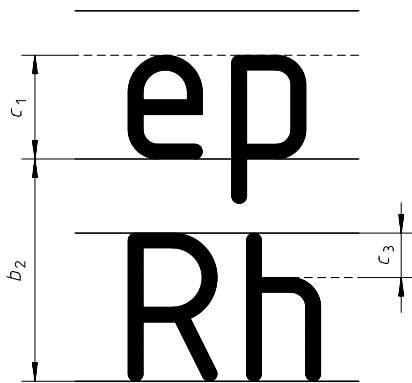


Figure 2

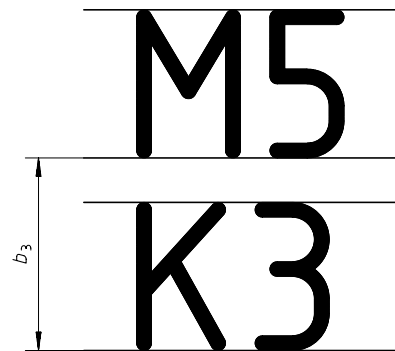


Figure 3

5.2 Emplacement des tracés axiaux

La hauteur nominale (h) et l'espace entre les caractères (a) doivent être utilisés comme base pour définir le tracé axial (voir figures 4 et 5). Pour les autres dimensions, voir les tableaux 1 et 2.

$$h_1 = h - d$$

$$a_1 = a + d$$

Lorsque l'écriture par CAO est utilisée (voir ISO 3098-5), il est nécessaire de respecter les mêmes dimensions qu'avec les autres techniques.

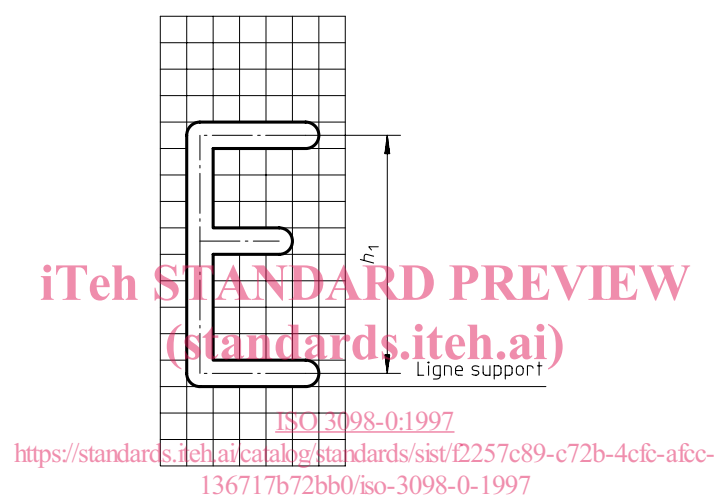


Figure 4

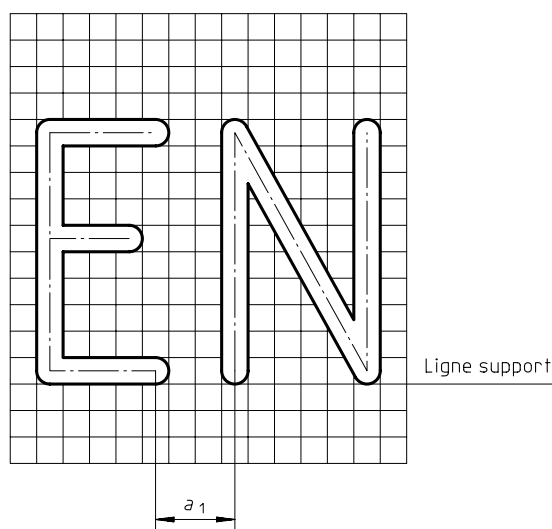


Figure 5

5.3 Gamme des dimensions nominales

La gamme des dimensions nominales est la suivante:

1,8 mm; 2,5 mm; 3,5 mm; 5 mm; 7 mm; 10 mm; 14 mm; 20 mm

La raison $\sqrt{2}$ qui caractérise la gamme des hauteurs d'écriture a été obtenue à partir de la progression géométrique normalisée des dimensions des formats de papier (voir ISO 216).

Les largeurs de trait doivent être conformes à celles de l'ISO 128-20, et les lettres majuscules et minuscules doivent avoir la même largeur de trait.

5.4 Angle d'écriture

L'écriture peut être verticale (droite), voir figures 1 à 5, ou inclinée (penchée) vers la droite (voir figure 6), à 75° par rapport à l'horizontale.

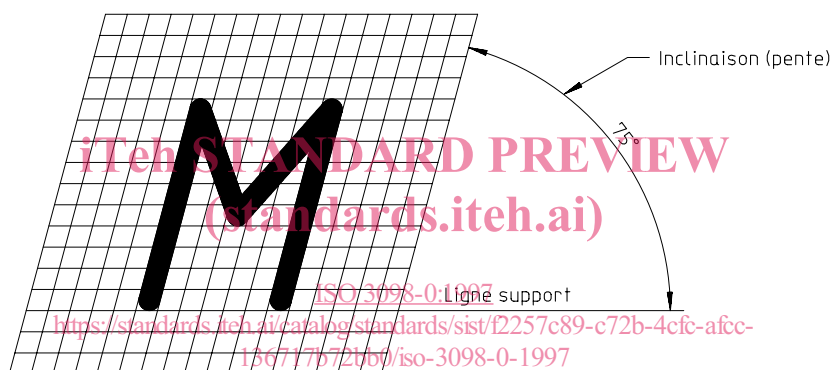


Figure 6

5.5 Types d'écriture

	} Dimensions données dans le tableau 1
— écriture de type B, verticale (V) (l'usage de ce type est recommandé)	} Dimensions données dans le tableau 2
— écriture de type B, penchée (S)	
— écriture de type CA, verticale (V)	} Voir ISO 3098-5 (pour les applications à commande numérique, dessin en CAO)
— écriture de type CA, penchée (S)	
— écriture de type CB, verticale (V) (l'usage de ce type est recommandé)	
— écriture de type CB, penchée (S)	

Tableau 1 — Dimensionnement de l'écriture de type A

Dimensions en millimètres

Caractéristique	Rapport de base	Dimensions								
		<i>h</i>	1,8	2,5	3,5	5	7	10	14	20
Hauteur de l'écriture	<i>h</i>	(14/14) <i>h</i>	1,8	2,5	3,5	5	7	10	14	20
Hauteur des lettres minuscules (hauteur du x)	<i>c</i> ₁	(10/14) <i>h</i>	1,3	1,8	2,5	3,5	5	7	10	14
Queue des lettres minuscules	<i>c</i> ₂	(4/14) <i>h</i>	0,52	0,72	1	1,4	2	2,8	4	5,6
Hampe des lettres minuscules	<i>c</i> ₃	(4/14) <i>h</i>	0,52	0,72	1	1,4	2	2,8	4	5,6
Surface des signes diacritiques (lettres majuscules)	<i>f</i>	(5/14) <i>h</i>	0,65	0,9	1,25	1,75	2,5	3,5	5	7
Espace entre les caractères	<i>a</i>	(2/14) <i>h</i>	0,26	0,36	0,5	0,7	1	1,4	2	2,8
Espace minimal entre les lignes support d'écriture ¹⁾	<i>b</i> ₁	(25/14) <i>h</i>	3,25	4,5	6,25	8,75	12,5	17,5	25	35
Espace minimal entre les lignes support d'écriture ²⁾	<i>b</i> ₂	(21/14) <i>h</i>	2,73	3,78	5,25	7,35	10,5	14,7	21	29,4
Espace minimal entre les lignes support d'écriture ³⁾	<i>b</i> ₃	(17/14) <i>h</i>	2,21	3,06	4,25	5,95	8,5	11,9	17	23,8
Espace entre les mots	<i>e</i>	(6/14) <i>h</i>	0,78	1,08	1,5	2,1	3	4,2	6	8,4
Largeur de trait	<i>d</i>	(1/14) <i>h</i>	0,13 ⁴⁾	0,18 ⁴⁾	0,25	0,35 ⁴⁾	0,5	0,7 ⁴⁾	1	1,4 ⁴⁾

1) Style d'écriture: lettres majuscules et minuscules avec signes diacritiques (voir figure 1).
 2) Style d'écriture: lettres majuscules et minuscules sans signes diacritiques (voir figure 2).
 3) Style d'écriture: lettres majuscules seulement (voir figure 3).
 4) Valeurs arrondies; les valeurs des dimensions *c*₁ jusqu'à *e* sont calculées à partir des valeurs arrondies de *d*.

iTeh STANDARD PREVIEW
(standards.iteh.ai)

ISO 3098-0:1997

<https://standards.iteh.ai/catalog/standards/sist/f2257c89-c72b-4cfc-afcc-15b717b72680/iso-3098-0-1997>

Tableau 2 — Dimensionnement de l'écriture de type B

Dimensions en millimètres

Caractéristique	Rapport de base	Dimensions								
		<i>h</i>	1,8	2,5	3,5	5	7	10	14	20
Hauteur de l'écriture	<i>h</i>	(10/10) <i>h</i>	1,8	2,5	3,5	5	7	10	14	20
Hauteur des lettres minuscules (hauteur du x)	<i>c</i> ₁	(7/10) <i>h</i>	1,26	1,75	2,5 ⁴⁾	3,5	5 ⁴⁾	7	10 ⁴⁾	14
Queue des lettres minuscules	<i>c</i> ₂	(3/10) <i>h</i>	0,54	0,75	1,05	1,5	2,1	3	4,2	6
Hampe des lettres minuscules	<i>c</i> ₃	(3/10) <i>h</i>	0,54	0,75	1,05	1,5	2,1	3	4,2	6
Espace entre les caractères	<i>a</i>	(2/10) <i>h</i>	0,36	0,5	0,7	1	1,4	2	2,8	4
Espace minimal entre les lignes support d'écriture ¹⁾	<i>b</i> ₁	(19/10) <i>h</i>	3,42	4,75	6,65	9,5	13,3	19	26,6	38
Espace minimal entre les lignes support d'écriture ²⁾	<i>b</i> ₂	(15/10) <i>h</i>	2,7	3,75	5,25	7,5	10,5	15	21	30
Espace minimal entre les lignes support d'écriture ³⁾	<i>b</i> ₃	(13/10) <i>h</i>	2,34	3,25	4,55	6,5	9,1	13	18,2	26
Espace entre les mots	<i>e</i>	(6/10) <i>h</i>	1,08	1,5	2,1	3	4,2	6	8,4	12
Largeur de trait	<i>d</i>	(1/10) <i>h</i>	0,18	0,25	0,35	0,5	0,7	1	1,4	2

1) Style d'écriture: lettres majuscules et minuscules avec signes diacritiques (voir figure 1).
 2) Style d'écriture: lettres majuscules et minuscules sans signes diacritiques (voir figure 2).
 3) Style d'écriture: lettres majuscules seulement (voir figure 3).
 4) Valeurs arrondies.

5.6 Textes ou champs de texte soulignés ou surlignés

Lorsqu'un champ de texte ou un texte doit être souligné ou surligné, il est recommandé d'interrompre le trait de soulignement ou de surlignement à tous les emplacements correspondant à la queue des lettres minuscules (par exemple figure 7) ou aux lettres majuscules ou minuscules comportant un signe diacritique (par exemple cédille, tilde, tréma; voir figure 8). Si cela n'est pas possible, l'espace entre les lignes support d'écriture doit être augmenté.

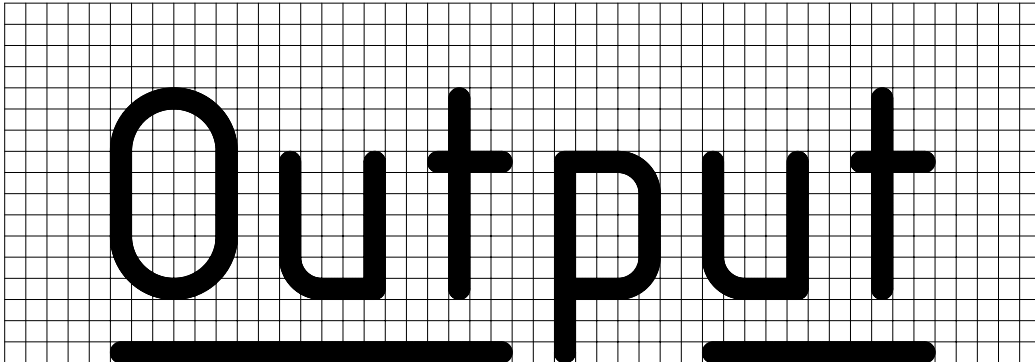


Figure 7

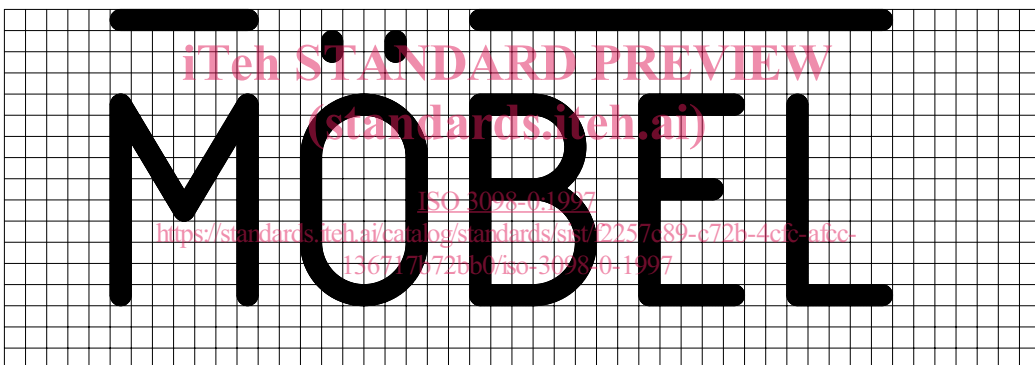


Figure 8

6 Désignation

6.1 La désignation des écritures des types A et B doit comprendre les éléments suivants, dans l'ordre indiqué:

- a) «Écriture»;
- b) «ISO 3098»;
- c) le type d'écriture («A» ou «B»);
- d) l'inclinaison de l'écriture («V» ou «S»);
- e) le type d'alphabet («L», «G» ou «C»);
- f) la dimension nominale de l'écriture, en millimètres.