

---

---

**Véhicules agricoles — Liaisons  
mécaniques entre véhicules remorqueurs  
et véhicules remorqués —**

**Partie 4:  
Dimensions des dispositifs d'attelage de  
type piton**

iTeh STANDARD PREVIEW

(standards.iteh.ai)  
*Agricultural vehicles — Mechanical connections between towed and  
towing vehicles —*

*Part 4: Dimensions of piton-type coupling*

<https://standards.iteh.ai/catalog/standards/sist/fb126841-59fd-4ec2-9ddd-caf81bfe97c3/iso-6489-4-2004>



**PDF – Exonération de responsabilité**

Le présent fichier PDF peut contenir des polices de caractères intégrées. Conformément aux conditions de licence d'Adobe, ce fichier peut être imprimé ou visualisé, mais ne doit pas être modifié à moins que l'ordinateur employé à cet effet ne bénéficie d'une licence autorisant l'utilisation de ces polices et que celles-ci y soient installées. Lors du téléchargement de ce fichier, les parties concernées acceptent de fait la responsabilité de ne pas enfreindre les conditions de licence d'Adobe. Le Secrétariat central de l'ISO décline toute responsabilité en la matière.

Adobe est une marque déposée d'Adobe Systems Incorporated.

Les détails relatifs aux produits logiciels utilisés pour la création du présent fichier PDF sont disponibles dans la rubrique General Info du fichier; les paramètres de création PDF ont été optimisés pour l'impression. Toutes les mesures ont été prises pour garantir l'exploitation de ce fichier par les comités membres de l'ISO. Dans le cas peu probable où surviendrait un problème d'utilisation, veuillez en informer le Secrétariat central à l'adresse donnée ci-dessous.

**iTeh STANDARD PREVIEW**  
**(standards.iteh.ai)**

[ISO 6489-4:2004](https://standards.iteh.ai/catalog/standards/sist/fb126841-59fd-4ec2-9ddd-caf81bfe97c3/iso-6489-4-2004)

<https://standards.iteh.ai/catalog/standards/sist/fb126841-59fd-4ec2-9ddd-caf81bfe97c3/iso-6489-4-2004>

© ISO 2004

Droits de reproduction réservés. Sauf prescription différente, aucune partie de cette publication ne peut être reproduite ni utilisée sous quelque forme que ce soit et par aucun procédé, électronique ou mécanique, y compris la photocopie et les microfilms, sans l'accord écrit de l'ISO à l'adresse ci-après ou du comité membre de l'ISO dans le pays du demandeur.

ISO copyright office  
Case postale 56 • CH-1211 Geneva 20  
Tel. + 41 22 749 01 11  
Fax. + 41 22 749 09 47  
E-mail [copyright@iso.org](mailto:copyright@iso.org)  
Web [www.iso.org](http://www.iso.org)

Publié en Suisse

## Avant-propos

L'ISO (Organisation internationale de normalisation) est une fédération mondiale d'organismes nationaux de normalisation (comités membres de l'ISO). L'élaboration des Normes internationales est en général confiée aux comités techniques de l'ISO. Chaque comité membre intéressé par une étude a le droit de faire partie du comité technique créé à cet effet. Les organisations internationales, gouvernementales et non gouvernementales, en liaison avec l'ISO participent également aux travaux. L'ISO collabore étroitement avec la Commission électrotechnique internationale (CEI) en ce qui concerne la normalisation électrotechnique.

Les Normes internationales sont rédigées conformément aux règles données dans les Directives ISO/CEI, Partie 2.

La tâche principale des comités techniques est d'élaborer les Normes internationales. Les projets de Normes internationales adoptés par les comités techniques sont soumis aux comités membres pour vote. Leur publication comme Normes internationales requiert l'approbation de 75 % au moins des comités membres votants.

L'attention est appelée sur le fait que certains des éléments du présent document peuvent faire l'objet de droits de propriété intellectuelle ou de droits analogues. L'ISO ne saurait être tenue pour responsable de ne pas avoir identifié de tels droits de propriété et averti de leur existence.

L'ISO 6489-4 a été élaborée par le comité technique ISO/TC 23, *Tracteurs et matériels agricoles et forestiers*, sous-comité SC 4, *Tracteurs*.

L'ISO 6489 comprend les parties suivantes, présentées sous le titre général *Véhicules agricoles — Liaisons mécaniques entre véhicules remorqueurs et véhicules remorqués*:

- *Partie 1: Dimensions des crochets d'attelage*
- *Partie 2: Spécifications relatives aux attelages de type chape de 40*
- *Partie 3: Barre d'attelage du tracteur*
- *Partie 4: Dimensions des dispositifs d'attelage de type piton*

**iTeh STANDARD PREVIEW**  
**(standards.iteh.ai)**

ISO 6489-4:2004

<https://standards.iteh.ai/catalog/standards/sist/fb126841-59fd-4ec2-9ddd-caf81bfe97c3/iso-6489-4-2004>

# Véhicules agricoles — Liaisons mécaniques entre véhicules remorqueurs et véhicules remorqués —

## Partie 4: Dimensions des dispositifs d'attelage de type piton

### 1 Domaine d'application

La présente partie de l'ISO 6489 spécifie les exigences dimensionnelles relatives aux dispositifs d'attelage de type piton utilisés pour atteler, à des véhicules tracteurs agricoles, des remorques et des instruments semi-portés équipés d'un anneau d'attelage tel que spécifié dans l'ISO 5692-1. Son but est d'assurer l'interchangeabilité des liaisons mécaniques sur véhicules tracteurs agricoles. Elle est uniquement applicable dans les cas où la charge statique verticale ne dépasse pas 30 kN.

### 2 Références normatives

Les documents de référence suivants sont indispensables pour l'application du présent document. Pour les références datées, seule l'édition citée s'applique. Pour les références non datées, la dernière édition du document de référence s'applique (y compris les éventuels amendements).

ISO 500 (toutes les parties), *Tracteurs agricoles — Prises de force montées à l'arrière des types 1, 2 et 3*

ISO 5692-1:—<sup>1)</sup>, *Véhicules agricoles — Liaisons mécaniques sur véhicules remorqués — Partie 1: Dimensions des anneaux d'attelage*

### 3 Termes et définitions

Pour les besoins du présent document, les termes et définitions suivants s'appliquent.

#### 3.1

##### **dispositif d'attelage de type piton**

dispositif d'attelage composé d'une broche (voir Figure 1), d'une plaque de montage et d'une plaque de fermeture

#### 3.2

##### **plaque de montage**

élément nécessaire pour monter une broche et une plaque de fermeture à un véhicule agricole ou à son cadre support

#### 3.3

##### **plaque de fermeture**

pièce qui empêche le décrochage involontaire de l'anneau d'attelage

---

1) À publier. (Révision de l'ISO 5692:1979)

## 4 Dimensions

4.1 L'emplacement de la plaque de fermeture et les dimensions du dispositif d'attelage de type piton doivent être conformes aux Figures 1 et 2. La plaque de fermeture doit s'inscrire dans l'enveloppe du maximum de matière.

4.2 Aucune partie de la plaque de fermeture ne doit pouvoir dépasser les lignes délimitant les zones hachurées (qui illustrent la condition du maximum de matière) de la Figure 2.

4.3 Le fabricant est responsable de la conception et de la qualité de la fabrication du dispositif d'attelage de type piton. Pour empêcher le décrochage involontaire de l'anneau d'attelage soumis à la charge maximale calculée, le dégagement entre l'extrémité supérieure de la broche et la plaque de fermeture ne doit pas excéder 10 mm (voir Figure 2).

4.4 Conformément à l'ISO 5692-1, l'angle de lacet du dispositif doit être de 60°. Un équipement du véhicule tracteur en pneumatiques larges et son réglage en voie étroite peuvent réduire cet angle en service alors qu'un équipement en pneumatiques de taille plus réduite et/ou un réglage en voie large peuvent l'augmenter. Puisque cela risque de provoquer des entraves, il convient de l'indiquer sur un ou plusieurs autocollants placés sur l'ensemble ou à son voisinage, ainsi que dans le manuel de l'opérateur.

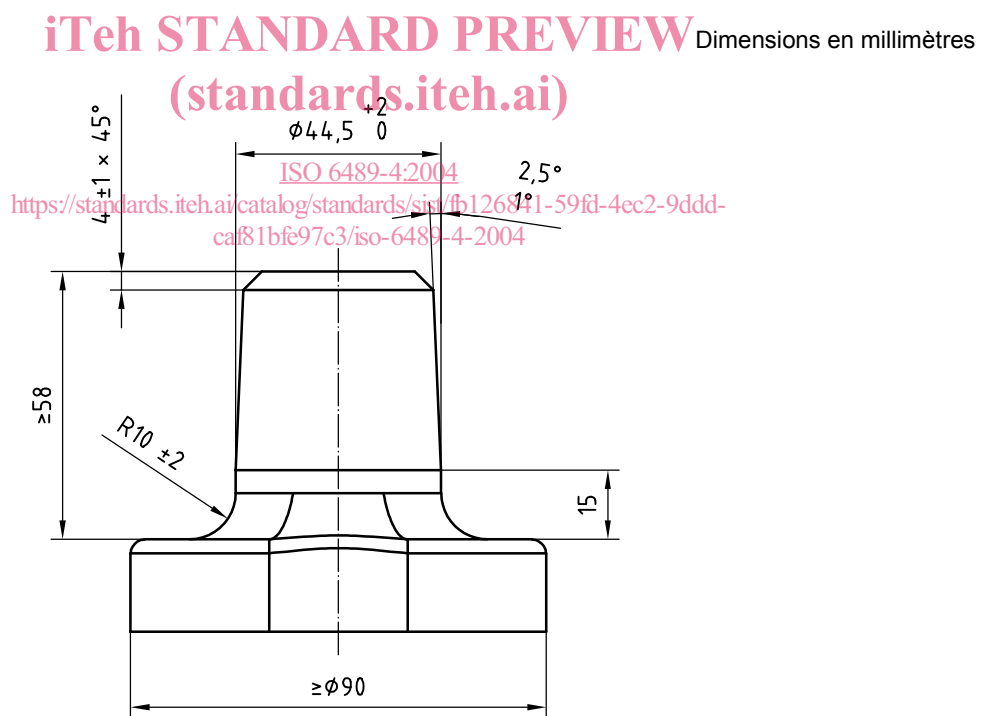


Figure 1 — Dimensions de la broche

Dimensions en millimètres

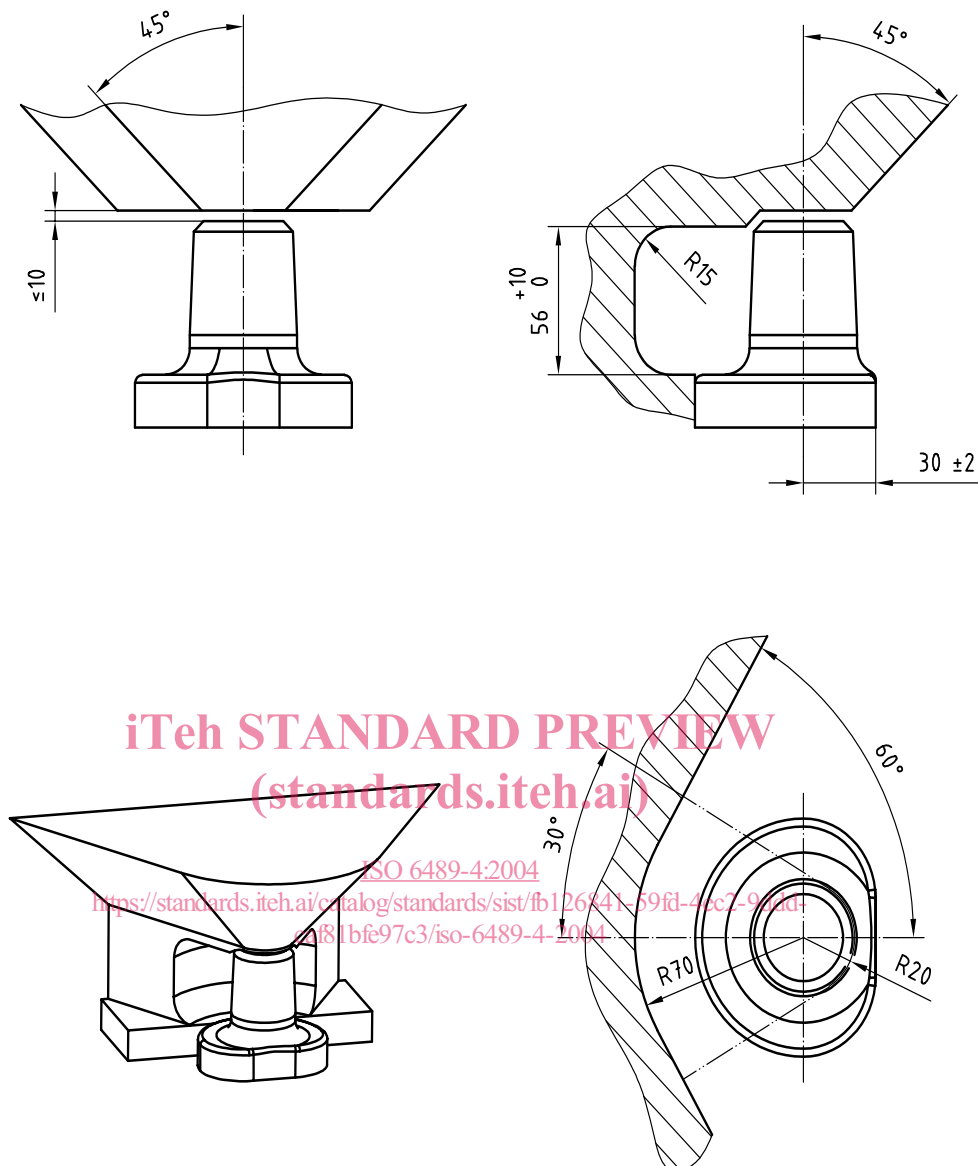


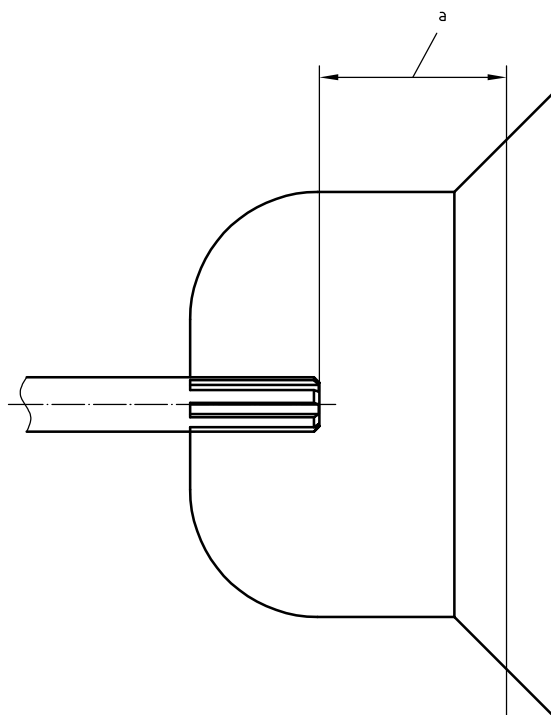
Figure 2 — Dimensions de la surface délimitant la plaque de fermeture (maximum de matière)

## 5 Emplacement

5.1 L'emplacement du dispositif d'attelage de type piton doit être conforme à la Figure 3.

5.2 Pour permettre les angles de débattement définis dans l'ISO 5692-1, l'emplacement du dispositif d'attelage de type piton doit être conforme à ce qui suit:

- le dispositif d'attelage de type piton doit être monté dans le plan de l'axe longitudinal du tracteur;
- la broche doit être placée aussi haut que possible de manière qu'aucune partie de l'attelage de type broche ou qu'aucun élément le composant (plateau de la broche, etc.) n'empiète sur la zone de dégagement définie pour la prise de force (p.d.f.) conformément à l'ISO 500.



iTeh STANDARD PREVIEW  
(standards.iteh.ai)

ISO 6489-4:2004  
<https://standards.iteh.ai/catalog/standards/sist/fc126841-591e-4ec2-9ddd-caf81bfe97c3/iso-6489-4-2004>

<sup>a</sup> 50 mm à 160 mm.

**Figure 3 — Rapport broche/p.d.f. (prise de force)**



## Annexe A (informative)

### Combinaisons recommandées de liaisons mécaniques entre véhicules remorqueurs et véhicules remorqués

Véhicule remorqueur	Véhicule remorqué
ISO 6489-1:1991, type crochet	ISO 5692:1979/ISO 5692-1:— <sup>c</sup> , anneau d'attelage (centre de l'anneau: 50 mm; diamètre du tore: 30 mm)
ISO 6489-1:2001, type crochet <sup>a</sup>	ISO 5692:1979/ISO 5692-1:— <sup>c</sup> , anneau d'attelage (centre de l'anneau: 50 mm; diamètre du tore: 30 mm)
	ISO 20019:2001, anneau d'attelage (centre de l'anneau: 50 mm; diamètre du tore: 30 mm à 41 mm)
ISO 6489-2:2002, type chape	ISO 5692-2:2002, anneau d'attelage (douille de 40 mm)
	ISO 8755:1986, dispositif d'attelage de 40 mm <sup>b</sup>
	ISO 1102:1986, dispositif d'attelage de 50 mm <sup>b</sup>
ISO 6489-4:2004, type piton	ISO 5692:1979/ISO 5692-1:— <sup>c</sup> , anneau d'attelage (centre de l'anneau: 50 mm; diamètre du tore: 30 mm)
ISO 24347 <sup>d</sup> , type à boule	ISO 24347 <sup>d</sup> (diamètre de la boule: 80 mm)
Seules ces combinaisons sont recommandées.	
<p><sup>a</sup> Assembler un crochet ISO 6489-1:2001, fabriqué conformément aux tailles maximales autorisées, à un anneau d'attelage conforme à l'ISO 5692-1 ou à un anneau d'attelage ayant les dimensions minimales (diamètre de tore de 30 mm) requises par l'ISO 20019, peut provoquer des secousses dans la liaison entre le véhicule remorqueur et le véhicule remorqué et entraîner un moindre confort de conduite.</p> <p><sup>b</sup> Essentiellement utilisés sur des remorques tractées par des camions (sur route).</p> <p><sup>c</sup> À publier. (Révision de l'ISO 5692:1979)</p> <p><sup>d</sup> En préparation.</p>	