

Première édition
2004-04-01

Version corrigée
2004-09-15

**Véhicules agricoles — Liaisons
mécaniques sur véhicules remorqués —
Partie 1:
Dimensions des anneaux d'attelage de
50/30 mm de section**

iTeh STANDARD PREVIEW
*Agricultural vehicles — Mechanical connections on towed vehicles —
(Part 1: Dimensions for hitch rings of 50/30 mm cross section)*
(standards.iteh.ai)

[ISO 5692-1:2004](https://standards.iteh.ai/catalog/standards/sist/0b0af96c-99f9-4a48-b09f-8df21834c168/iso-5692-1-2004)

<https://standards.iteh.ai/catalog/standards/sist/0b0af96c-99f9-4a48-b09f-8df21834c168/iso-5692-1-2004>



Numéro de référence
ISO 5692-1:2004(F)

© ISO 2004

PDF — Exonération de responsabilité

Le présent fichier PDF peut contenir des polices de caractères intégrées. Conformément aux conditions de licence d'Adobe, ce fichier peut être imprimé ou visualisé, mais ne doit pas être modifié à moins que l'ordinateur employé à cet effet ne bénéficie d'une licence autorisant l'utilisation de ces polices et que celles-ci y soient installées. Lors du téléchargement de ce fichier, les parties concernées acceptent de fait la responsabilité de ne pas enfreindre les conditions de licence d'Adobe. Le Secrétariat central de l'ISO décline toute responsabilité en la matière.

Adobe est une marque déposée d'Adobe Systems Incorporated.

Les détails relatifs aux produits logiciels utilisés pour la création du présent fichier PDF sont disponibles dans la rubrique General Info du fichier; les paramètres de création PDF ont été optimisés pour l'impression. Toutes les mesures ont été prises pour garantir l'exploitation de ce fichier par les comités membres de l'ISO. Dans le cas peu probable où surviendrait un problème d'utilisation, veuillez en informer le Secrétariat central à l'adresse donnée ci-dessous.

iTeh STANDARD PREVIEW
(standards.iteh.ai)

ISO 5692-1:2004

<https://standards.iteh.ai/catalog/standards/sist/0b0af96c-99f9-4a48-b09f-8df21834c168/iso-5692-1-2004>

© ISO 2004

Droits de reproduction réservés. Sauf prescription différente, aucune partie de cette publication ne peut être reproduite ni utilisée sous quelque forme que ce soit et par aucun procédé, électronique ou mécanique, y compris la photocopie et les microfilms, sans l'accord écrit de l'ISO à l'adresse ci-après ou du comité membre de l'ISO dans le pays du demandeur.

ISO copyright office
Case postale 56 • CH-1211 Geneva 20
Tel. + 41 22 749 01 11
Fax + 41 22 749 09 47
E-mail copyright@iso.org
Web www.iso.org

Publié en Suisse

Avant-propos

L'ISO (Organisation internationale de normalisation) est une fédération mondiale d'organismes nationaux de normalisation (comités membres de l'ISO). L'élaboration des Normes internationales est en général confiée aux comités techniques de l'ISO. Chaque comité membre intéressé par une étude a le droit de faire partie du comité technique créé à cet effet. Les organisations internationales, gouvernementales et non gouvernementales, en liaison avec l'ISO participent également aux travaux. L'ISO collabore étroitement avec la Commission électrotechnique internationale (CEI) en ce qui concerne la normalisation électrotechnique.

Les Normes internationales sont rédigées conformément aux règles données dans les Directives ISO/CEI, Partie 2.

La tâche principale des comités techniques est d'élaborer les Normes internationales. Les projets de Normes internationales adoptés par les comités techniques sont soumis aux comités membres pour vote. Leur publication comme Normes internationales requiert l'approbation de 75 % au moins des comités membres votants.

L'attention est appelée sur le fait que certains des éléments du présent document peuvent faire l'objet de droits de propriété intellectuelle ou de droits analogues. L'ISO ne saurait être tenue pour responsable de ne pas avoir identifié de tels droits de propriété et averti de leur existence.

L'ISO 5692-1 a été élaborée par le comité technique ISO/TC 23, *Tracteurs et matériels agricoles et forestiers*, sous-comité SC 4, *Tracteurs*. (standards.iteh.ai)

Cette première édition de l'ISO 5692-1, avec l'ISO 5692-2:2002 et l'ISO 20019:2001, annule et remplace l'ISO 5692:1979, qui a fait l'objet d'une révision technique.

L'ISO 5692 comprend les parties suivantes, présentées sous le titre général *Véhicules agricoles — Liaisons mécaniques sur véhicules remorqués*:

- *Partie 1: Dimensions des anneaux d'attelage de 50/30 mm de section*
- *Partie 2: Anneau d'attelage 40 avec douille*

La présente version corrigée de l'ISO 5692-1 incorpore les corrections suivantes.

- Précision du titre, en ajoutant «de 50/30 mm de section».
- Mention de l'ISO 20019 dans l'Avant-propos.
- Modification du Domaine d'application pour refléter la correction du titre.
- Suppression, dans l'Annexe A, de la référence à l'ISO 1102:1986, qui ne peut être combinée avec l'ISO 6489-2:2002.

iTeh STANDARD PREVIEW
(standards.iteh.ai)

ISO 5692-1:2004

<https://standards.iteh.ai/catalog/standards/sist/0b0af96c-99f9-4a48-b09f-8df21834c168/iso-5692-1-2004>

Véhicules agricoles — Liaisons mécaniques sur véhicules remorqués —

Partie 1:

Dimensions des anneaux d'attelage de 50/30 mm de section

1 Domaine d'application

La présente partie de l'ISO 5692 spécifie les exigences relatives à l'attelage des remorques et des instruments agricoles semi-portés attelés à l'arrière d'un véhicule tracteur au moyen d'un anneau d'attelage de 30 mm de section et ayant un trou de 50 mm de diamètre, le véhicule tracteur étant équipé d'un crochet conforme à l'ISO 6489-1 ou d'un dispositif d'attelage de type piton tel que spécifié dans l'ISO 6489-4. Son but est d'assurer l'interchangeabilité des liaisons mécaniques sur véhicules agricoles remorqués.

La présente partie de l'ISO 5692 est applicable aux anneaux dont le point d'attelage se situe au-dessous de la ligne médiane de l'essieu arrière et au-dessous de la prise de force (p.d.f.) du tracteur.

NOTE D'autres Normes internationales sont en cours d'élaboration pour les anneaux attelés au-dessus de la prise de force.

ITeH STANDARD PREVIEW
(standards.iteh.ai)

2 Références normatives

[ISO 5692-1:2004](#)

Les documents de référence suivants sont indispensables pour l'application du présent document. Pour les références datées, seule l'édition citée s'applique. Pour les références non datées, la dernière édition du document de référence s'applique (y compris les éventuels amendements).

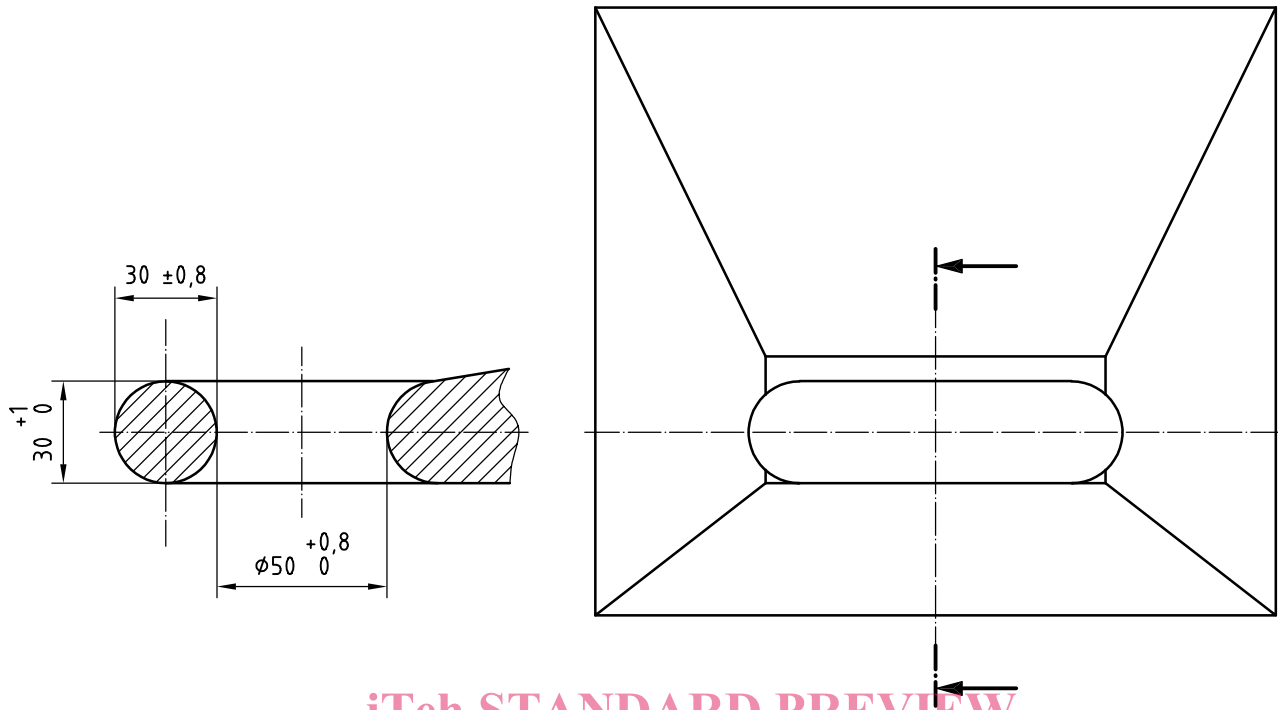
ISO 6489-1, *Véhicules agricoles — Liaisons mécaniques entre véhicules remorqueurs et véhicules remorqués — Partie 1: Dimensions des crochets d'attelage*

ISO 6489-4, *Véhicules agricoles — Liaisons mécaniques entre véhicules remorqueurs et véhicules remorqués — Partie 4: Dimensions des dispositifs d'attelage de type piton*

3 Dimensions d'interchangeabilité

3.1 Généralités

L'anneau d'attelage et le timon doivent avoir les dimensions indiquées dans les Figures 1 et 2. L'interchangeabilité est assurée à condition que le dispositif d'attelage du véhicule tracteur soit conforme à l'ISO 6489-1 ou à l'ISO 6489-4.



iTeh STANDARD PREVIEW
 (standards.iteh.ai)

Figure 1 — Dimensions de l'anneau d'attelage

3.2 Angle de débattement du timon de la remorque

ISO 5692-1:2004
<https://standards.iteh.ai/catalog/standards/sist/0b0af96c-99f9-4a48-b09f-8df21834c168/iso-5692-1-2004>

Lorsque le timon de la remorque, muni de l'anneau d'attelage spécifié, est accroché au dispositif d'attelage du tracteur, il doit pouvoir être orienté librement de sorte que les angles formés par rapport à l'horizontale située dans le plan de symétrie du tracteur et passant par le point d'attelage aient les valeurs minimales suivantes.

- a) Angle de lacet: rotation autour d'un axe vertical passant par le point d'attelage, valeur minimale de 60° de chaque côté.
- b) Angle de tangage: rotation autour d'un axe horizontal passant par le point d'attelage et perpendiculaire au plan longitudinal de symétrie du véhicule, valeur minimale de 20° de part et d'autre.

Il convient de prendre en considération le fait que le véhicule tracteur, peut, en fonction de la taille de ses pneumatiques avant et arrière, présenter un angle de ± 3° par rapport à l'horizontale.

- c) Angle de roulis: rotation autour d'un axe horizontal passant par le point d'attelage et situé dans le plan de symétrie du véhicule, valeur minimale de 20° de part et d'autre.

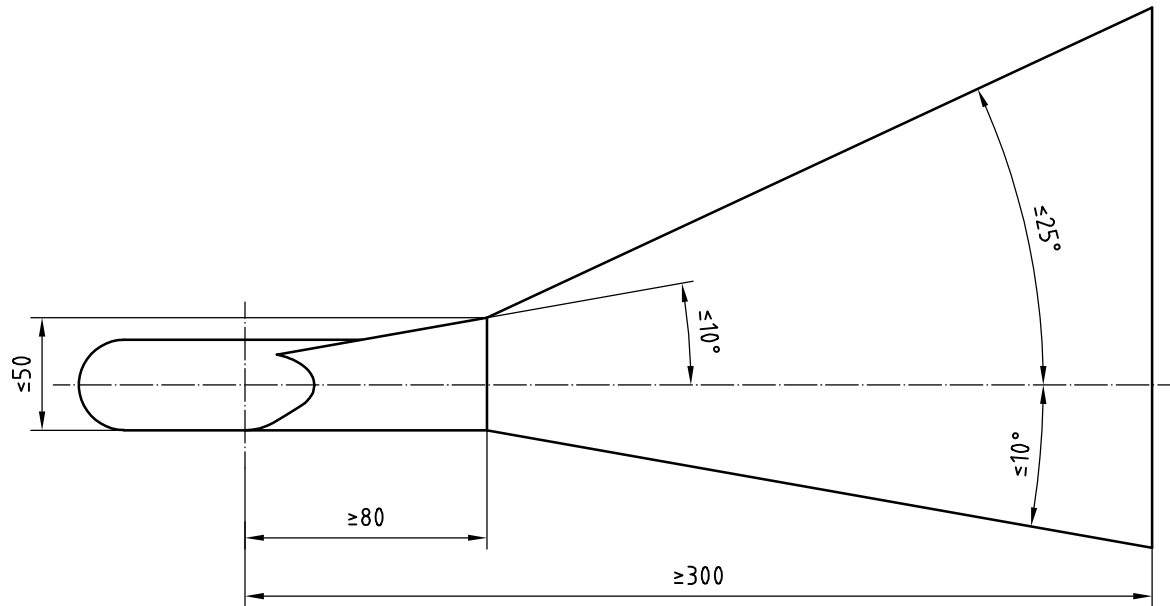
4 Exigences de construction

Les anneaux d'attelage conformes à la présente partie de l'ISO 5692 doivent être essentiellement toroïdaux et ils doivent être fabriqués par forgeage. Les timons doivent être forgés et/ou usinés.

L'anneau d'attelage doit être fixé sur le timon. Le crochet d'attelage, ou le dispositif d'attelage de type piton, sur le tracteur, doit être conçu de manière à permettre l'obtention des angles de débattement spécifiés en 3.2.

En complément de ces exigences relatives aux anneaux d'attelage fixes sur les véhicules tractés, seul l'élément tracté (c'est-à-dire l'anneau d'attelage et le timon) doit pouvoir effectuer une rotation faisant jusqu'à 360° autour de l'axe longitudinal horizontal du timon (roulis). Il est facultatif de limiter la rotation lorsqu'elle quitte l'axe horizontal, ou lorsqu'elle est oblique par rapport à l'anneau demeurant horizontal.

Dimensions en millimètres



iTeh STANDARD PREVIEW
(standards.iteh.ai)

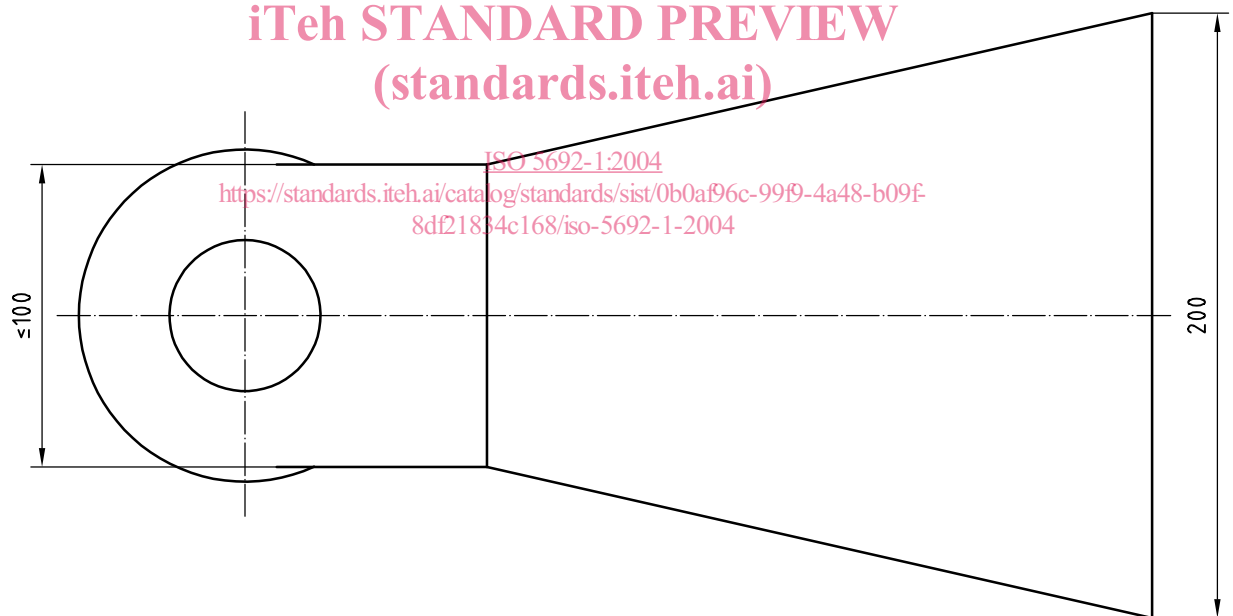


Figure 2 — Dimensions du timon

Annexe A (informative)

Combinaisons acceptables de liaisons mécaniques entre véhicules tracteurs et véhicules tractés

Véhicule tracteur	Véhicule tracté
ISO 6489-1:1991, type crochet	ISO 5692:1979/ISO 5692-1:2004, anneau d'attelage (centre de l'anneau: 50 mm, diamètre du tore: 30 mm)
ISO 6489-1:2001, type crochet ^a	ISO 5692:1979/ISO 5692-1:2004, anneau d'attelage (centre de l'anneau: 50 mm, diamètre du tore: 30 mm)
	ISO 20019:2001, anneau d'attelage (centre de l'anneau: 50 mm, diamètre du tore: 30 mm à 41 mm)
ISO 6489-2:2002, type chape	ISO 5692-2:2002, anneau d'attelage (douille de 40 mm)
	ISO 8755:1986, dispositif d'attelage de 40 mm ^b
ISO 6489-3:2004, barre d'attelage (Cat 2)	ISO 5692:1979/ISO 5692-1:2004, anneau d'attelage (centre de l'anneau: 50 mm, diamètre du tore: 30 mm) ^c
	ISO 5692-2:2002, anneau d'attelage (douille de 40 mm)
	ISO 8755:1986, dispositif d'attelage de 40 mm
	ISO 1102:1986, dispositif d'attelage de 50 mm ^c
ISO 6489-4:2004, type piton	ISO 5692:1979/ISO 5692-1:2004, anneau d'attelage (centre de l'anneau: 50 mm, diamètre du tore: 30 mm)
ISO 24347 ^d , type à boule	ISO 24347 ^d (diamètre de la boule: 80 mm)
Seules ces combinaisons sont recommandées.	
<p>^a Assembler un crochet ISO 6489-1:2001, fabriqué conformément aux tailles maximales autorisées, à un anneau d'attelage conforme à l'ISO 5692-1 ou à un anneau d'attelage ayant les dimensions minimales (diamètre de tore de 30 mm) requises par l'ISO 20019, peut provoquer des secousses dans la liaison entre le véhicule tracteur et le véhicule tracté et entraîner un moindre confort de conduite.</p> <p>^b Essentiellement utilisé sur des remorques tractées par des camions (sur route).</p> <p>^c Peut provoquer des secousses dans la liaison entre le véhicule tracteur et le véhicule tracté et entraîner un moindre confort de conduite.</p> <p>^d En réparation.</p>	

Bibliographie

- [1] ISO 1102:1986, *Véhicules routiers utilitaires — Liaisons mécaniques entre véhicules tracteurs et remorques — Dispositifs d'attelage de 50 mm*
- [2] ISO 5692:1979, *Véhicules agricoles — Liaisons mécaniques entre véhicules — Anneaux d'attelage — Spécifications*
- [3] ISO 5692-2:2002, *Véhicules agricoles — Liaisons mécaniques sur véhicules remorqués — Partie 2: Anneau d'attelage 40 avec douille*
- [4] ISO 6489-1:1991, *Véhicules agricoles — Liaisons mécaniques sur véhicules remorquants — Partie 1: Type crochet*
- [5] ISO 6489-1:2001, *Véhicules agricoles — Liaisons mécaniques entre véhicules remorqueurs et véhicules remorqués — Partie 1: Dimensions des crochets d'attelage*
- [6] ISO 6489-2:2002, *Véhicules agricoles — Liaisons mécaniques entre véhicules remorqueurs et véhicules remorqués — Partie 2: Spécifications relatives aux attelages de type chape de 40*
- [7] ISO 6489-3:2004, *Véhicules agricoles — Liaisons mécaniques entre véhicules remorqueurs et véhicules remorqués — Partie 3: Barre d'attelage du tracteur*
- [8] ISO 6489-4:2004, *Véhicules agricoles — Liaisons mécaniques entre véhicules remorqueurs et véhicules remorqués — Partie 4: Dimensions des dispositifs d'attelage de type piton*
- [9] ISO 8755:1986, *Véhicules routiers utilitaires — Liaisons mécaniques entre véhicules tracteurs et remorques — Dispositifs d'attelage de 40 mm*
- [10] ISO 20019:2001, *Véhicules agricoles — Liaisons mécaniques sur véhicules remorqués — Dimensions des anneaux d'attelage*
- [11] ISO 24347, *Véhicules agricoles — Liaisons mécaniques entre véhicules remorqueurs et véhicules remorqués — Dimensions des dispositifs d'attelage de type à boule (80 mm)¹⁾*

1) En préparation.