



PROJET DE NORME INTERNATIONALE ISO/DIS 2328

ISO/TC 110/SC 2

Secrétariat: BSI

Début du vote
2002-05-02

Vote clos le
2002-10-02

INTERNATIONAL ORGANIZATION FOR STANDARDIZATION • МЕЖДУНАРОДНАЯ ОРГАНИЗАЦИЯ ПО СТАНДАРТИЗАЦИИ • ORGANISATION INTERNATIONALE DE NORMALISATION

Chariots élévateurs à fourche — Bras de fourche à tenons et tabliers porte-équipements — Dimensions de montage

[Révision de la deuxième édition (ISO 2328:1993)]

Fork-lift trucks — Hook-on type fork arms and fork arm carriages — Mounting dimensions

ICS 53.060

iTeh STANDARD PREVIEW (standards.iteh.ai)

ISO/DIS 2328

<https://standards.iteh.ai/catalog/standards/sist/6a9e2840-0371-4655-b959-41fbd53a28a/iso-dis-2328>

La présente version française de ce document correspond à la version anglaise qui a été distribuée précédemment, conformément aux dispositions de la Résolution du Conseil 15/1993.

Pour accélérer la distribution, le présent document est distribué tel qu'il est parvenu du secrétariat du comité. Le travail de rédaction et de composition de texte sera effectué au Secrétariat central de l'ISO au stade de publication.

To expedite distribution, this document is circulated as received from the committee secretariat. ISO Central Secretariat work of editing and text composition will be undertaken at publication stage.

CE DOCUMENT EST UN PROJET DIFFUSÉ POUR OBSERVATIONS ET APPROBATION. IL EST DONC SUSCEPTIBLE DE MODIFICATION ET NE PEUT ÊTRE CITÉ COMME NORME INTERNATIONALE AVANT SA PUBLICATION EN TANT QUE TELLE.

OUTRE LE FAIT D'ÊTRE EXAMINÉS POUR ÉTABLIR S'ILS SONT ACCEPTABLES À DES FINS INDUSTRIELLES, TECHNOLOGIQUES ET COMMERCIALES, AINSI QUE DU POINT DE VUE DES UTILISATEURS, LES PROJETS DE NORMES INTERNATIONALES DOIVENT PARFOIS ÊTRE CONSIDÉRÉS DU POINT DE VUE DE LEUR POSSIBILITÉ DE DEVENIR DES NORMES POUVANT SERVIR DE RÉFÉRENCE DANS LA RÉGLEMENTATION NATIONALE.

Notice de droits d'auteur

Ce document de l'ISO est un projet de Norme internationale qui est protégé par les droits d'auteur de l'ISO. Sauf autorisé par les lois en matière de droits d'auteur du pays utilisateur, aucune partie de ce projet ISO ne peut être reproduite, enregistrée dans un système d'extraction ou transmise sous quelque forme que ce soit et par aucun procédé, électronique ou mécanique, y compris la photocopie, les enregistrements ou autres, sans autorisation écrite préalable.

Les demandes d'autorisation de reproduction doivent être envoyées à l'ISO à l'adresse ci-après ou au comité membre de l'ISO dans le pays du demandeur.

*Responsable des droits d'auteur
Secrétariat central de l'ISO
1 rue de Varembé
1211 Genève 20 Suisse
tél. + 41 22 749 0111
fax + 41 22 749 0947
internet iso@iso.ch*

Toute reproduction est soumise au paiement de droits ou à un contrat de licence.

Les contrevenants pourront être poursuivis.

iTeh STANDARD PREVIEW (standards.iteh.ai)

ISO/DIS 2328

<https://standards.iteh.ai/catalog/standards/sist/6a9e2840-0371-4655-b959-41fbda53a28a/iso-dis-2328>

Sommaire

Page

Avant-propos	iv
1 Domaine d'application	1
2 Références normatives	1
3 Termes et définitions	1
4 Prescriptions	1
4.1 Dimensions	1
4.2 Butées	2
4.3 Verrou à l'arrière	2

iTeh STANDARD PREVIEW (standards.iteh.ai)

[ISO/DIS 2328](https://standards.iteh.ai/catalog/standards/sist/6a9e2840-0371-4655-b959-41fbda53a28a/iso-dis-2328)

<https://standards.iteh.ai/catalog/standards/sist/6a9e2840-0371-4655-b959-41fbda53a28a/iso-dis-2328>

Avant-propos

L'ISO (Organisation internationale de normalisation) est une fédération mondiale d'organismes nationaux de normalisation (comités membres de l'ISO). L'élaboration des Normes internationales est en général confiée aux comités techniques de l'ISO. Chaque comité membre intéressé par une étude a le droit de faire partie du comité technique créé à cet effet. Les organisations internationales, gouvernementales et non gouvernementales, en liaison avec l'ISO participent également aux travaux. L'ISO collabore étroitement avec la Commission électrotechnique internationale (CEI) en ce qui concerne la normalisation électrotechnique.

Les Normes internationales sont rédigées conformément aux règles données dans les Directives ISO/CEI, Partie 3.

Les projets de Normes internationales adoptés par les comités techniques sont soumis aux comités membres pour vote. Leur publication comme Normes internationales requiert l'approbation de 75 % au moins des comités membres votants.

L'attention est appelée sur le fait que certains des éléments du présent Amendement peuvent faire l'objet de droits de propriété intellectuelle ou de droits analogues. L'ISO ne saurait être tenue pour responsable de ne pas avoir identifié de tels droits de propriété et averti de leur existence.

Cette nouvelle troisième édition annule et remplace le deuxième (1993), toutes les clauses sont techniquement change.

ITC STANDARD PREVIEW
(standards.iteh.ai)
<https://standards.iteh.ai/catalog/standards/sist/6a9e2840-0371-4655-b959-41fbd53a28a/iso-dis-2328>

Chariots élévateurs à fourche — Bras de fourche à tenons et tabliers porte-équipements — Dimensions de montage

1 Domaine d'application

La présente Norme internationale spécifie les caractéristiques dimensionnelles et les prescriptions de sécurité concernant les tabliers porte-équipements et les bras de fourche à tenons pour chariots élévateurs à fourche permettant l'interchangeabilité des bras de fourche et/ou autres équipements, en fonction de la capacité nominale des chariots et du type de bras de fourche.

2 Références normatives

Les documents normatifs suivants contiennent des dispositions qui, par suite de la référence qui y est faite, constituent des dispositions valables pour la présente Norme internationale. Pour les références datées, les amendements ultérieurs ou les révisions de ces publications ne s'appliquent pas. Toutefois, les parties prenantes aux accords fondés sur la présente Norme internationale sont invitées à rechercher la possibilité d'appliquer les éditions les plus récentes des documents normatifs indiqués ci-après. Pour les références non datées, la dernière édition du document normatif en référence s'applique. Les membres de l'ISO et de la CEI possèdent le registre des Normes internationales en vigueur.

ISO 2331:1974, *Chariots élévateurs à fourche – Bras de fourche à tenons – Vocabulaire*.

ISO 3691, *Chariots de manutention automoteurs – Code de sécurité*.

3 Termes et définitions

Pour les besoins de la présente Norme internationale, les termes et définitions donnés dans l'ISO 2331 et l'ISO 3691 s'appliquent.

4 Prescriptions

4.1 Dimensions

Les dimensions de montage des bras de fourche et des tabliers porte-équipements pour bras de fourche des types A et B doivent être conformes à la Figure 1 et aux Tableaux 1 et 2. Des verrous de positionnement des bras de fourche correspondant aux dimensions spécifiées dans le Tableau 2 doivent être prévus à intervalles appropriés sur le tablier porte-équipements. Un verrou doit être situé sur l'axe du porte-équipements de façon à positionner les équipements, qui doivent être plus profond pour faciliter le montage de l'équipement et de la fourche.

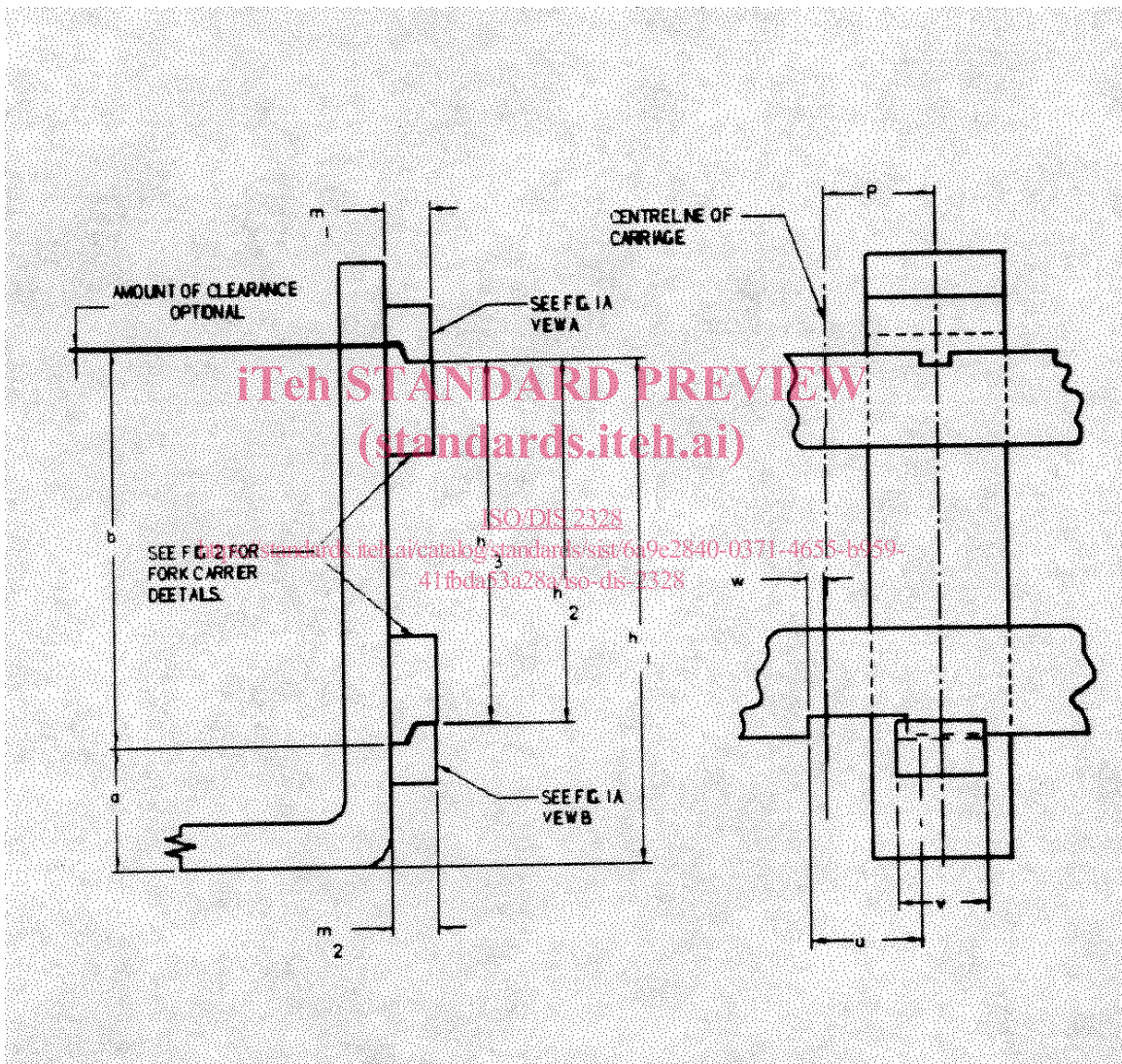
NOTE Les Tableaux 1 et 2 spécifient les dimensions de deux types de bras de fourche, désignés A et B, pour chaque valeur de capacité nominale de chariot.

4.2 Butées

Des butées doivent être prévues pour empêcher le dégagement latéral des bras de fourche des extrémités du tablier porte-équipements. Si ces butées ne sont pas permanentes, c'est-à-dire soudées, alors la notice du conducteur doit contenir des avertissements conformément aux points 7.2, 7.2.1, 7.2.2 et 7.2.6 de l'ISO 3691-1.

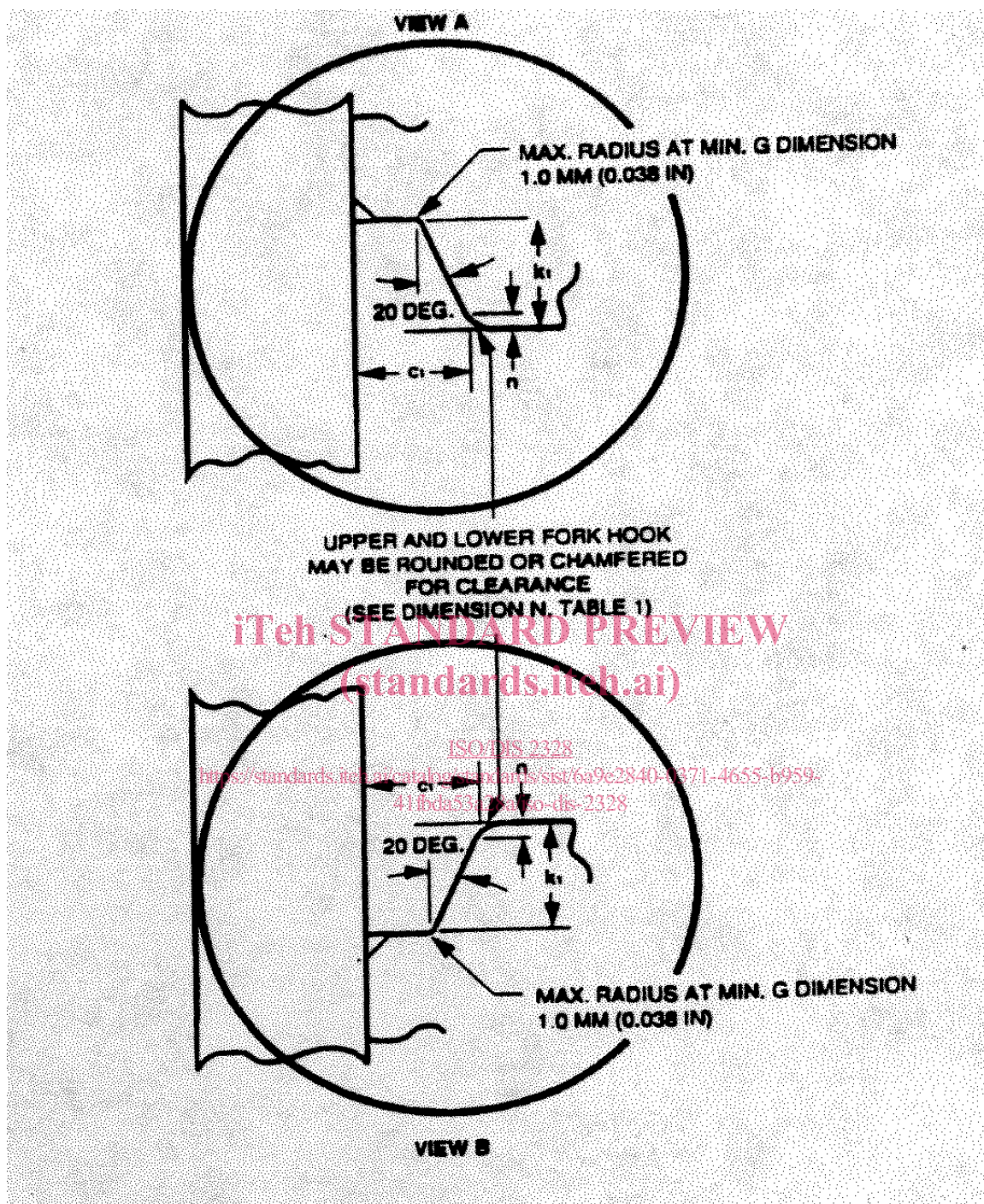
4.3 Verrou à l'arrière

Si un verrou de retrait du bras de fourche est fourni à l'arrière du tablier porte-équipements, il doit être positionné comme indiqué dans le Tableau 2 avec la vue x-x optimale. Si ces moyens ne sont pas permanents, alors la notice du conducteur doit contenir des avertissements conformément aux points 7.2, 7.2.1, 7.2.2 et 7.2.6 de l'ISO 3691-1.



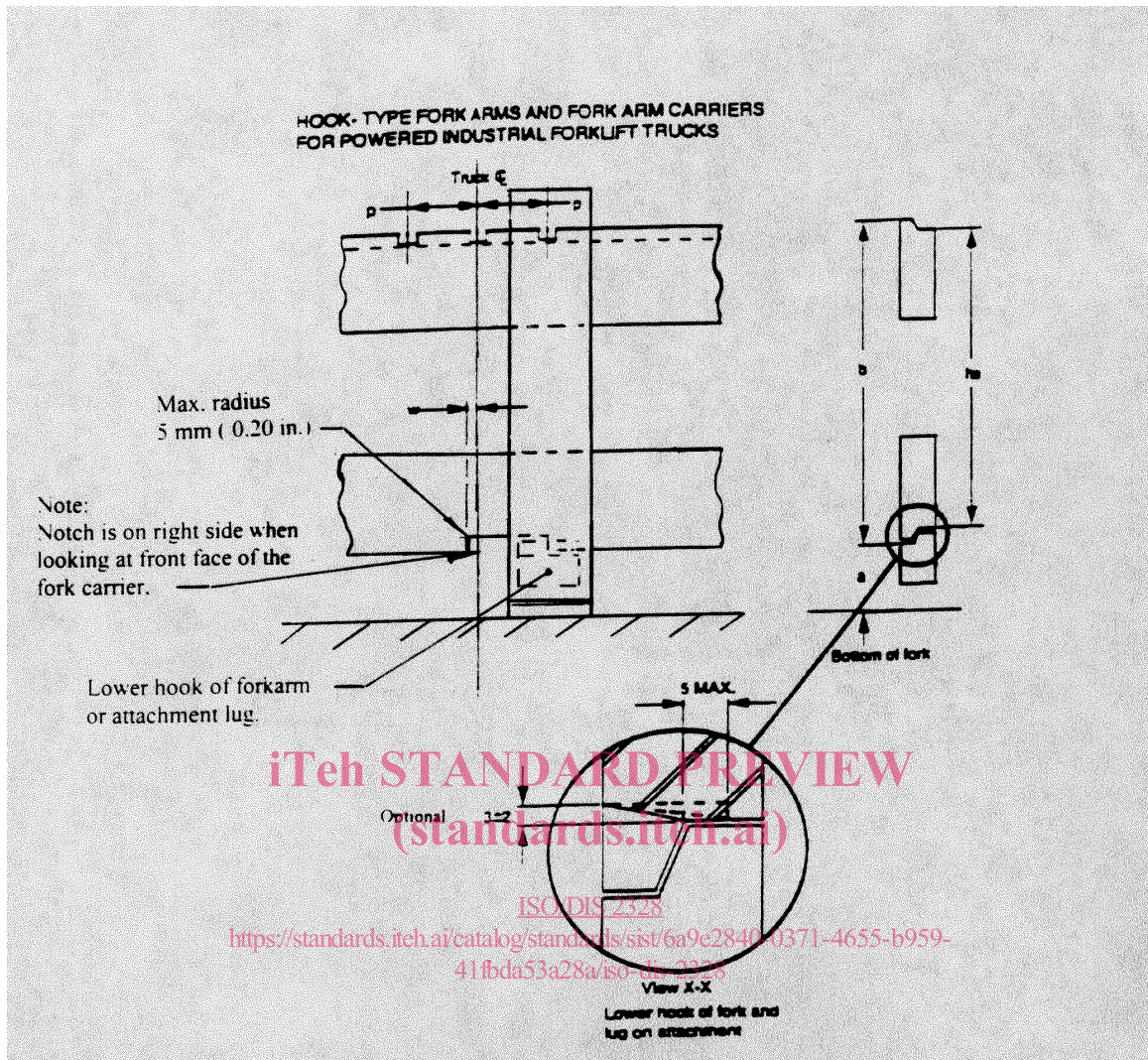
- 1 Voir Figure 1B, vue A
- 2 Assimilé au centre du chariot
- 3 Voir Figure 1C pour les détails du tablier porte-équipements
- 4 Voir Figure 1B, vue B

Figure 1A — Bras de fourche à tenons montés sur le tablier porte-équipements



- 1 Les tenons supérieur ou inférieur peuvent être arrondis ou chanfreinés pour avoir une zone de dégagement (voir Tableau 1)
- 2 Rayon maximal de 1,0 mm (0,038 in)
- 3 Rayon maximal de 1,0 mm (0,038 in)
 - a) vue A
 - b) vue B

Figure 1B — Détail du bras de fourche à tenons



- 1 Rayon maximal de 5 mm (0,20 in)
 - 2 L'encoche se trouve sur le côté droit lorsqu'on regarde la partie avant du tablier porte-équipements
 - 3 Arrière de la fourche
 - 4 Tenon inférieur du bras de fourche ou ergot de l'équipement
 - 5 Axe du chariot
- X vue X-X tenon inférieur de la fourche et ergot sur l'équipement

Figure 1C — Tablier porte-équipements de la fourche à tenons

Tableau 1 — Dimensions de montage des bras de fourche

Dimensions en millimètres													
Capacité nominale du chariot		Distance nominale du centre de gravité de la charge	Type des bras de fourche	a réf.	c ₁	h ₁	h ₂	tol	m ₁	m ₂	k ₁	n	Tenon inférieur v
Classe	Masse kg												
					+1	+/-3			max.	max.	min.	+1.5, - 0	+1.5, - 1.5
					0								
1	jusqu'à 999	400	A	76	16.5	394	306		28	26	14	5	90
			B	114		432							
2	1 000 à 2 500	500	A	76	16.5	470	382	0	31	29	14	5	90
			B	152		546							
3	2 501 à 4 999	500	A	76	22	568	477	+1.5	40	38	17	5.5	115
			B	203		695							
4	5 000 à 8 000	600	A	127	26	743	598	0	47	45	20	8	139
			B	254		870							
5	8 001 à 10 999	600	A	127	35	830	680		65	63	26	8	164
			B	257		960							