
**Evrokod 1: Vplivi na konstrukcije – 1-5. del: Splošni vplivi – Toplotni vplivi
– Nacionalni dodatek**

Eurocode 1: Actions on structures – Part 1-5: General actions – Thermal actions

Eurocode 1: Actions sur les structures – Partie 1-5: Actions générales – Actions
thermiques

Eurocode 1: Einwirkungen auf Tragwerke – Teil 1-5: Allgemeine Einwirkungen –
Temperatureinwirkungen

[SIST EN 1991-1-5:2004/A101:2009](https://standards.iteh.ai/catalog/standards/sist/6182e97c-01de-4ea0-9ca3-7e3d82fb1cac/sist-en-1991-1-5-2004-a101-2009)

<https://standards.iteh.ai/catalog/standards/sist/6182e97c-01de-4ea0-9ca3-7e3d82fb1cac/sist-en-1991-1-5-2004-a101-2009>

NACIONALNI UVOD

Dopolnilo SIST EN 1991-1-5:2004/A101 (sl), Evrokod 1: Vplivi na konstrukcije – 1-5. del: Splošni vplivi – Toplotni vplivi – Nacionalni dodatek, 2009, ima status dopolnila k standardu SIST EN 1991-1-5:2004.

NACIONALNI PREDGOVOR

Slovenski nacionalni standard SIST EN 1991-1-5:2004 je privzet evropski standard EN 1991-1-5:2003, ki ga je pripravil tehnični odbor Evropskega komiteja za standardizacijo CEN/TC 250 Konstrukcijski evrokodi, katerega tajništvo je v pristojnosti BSI.

Dopolnilo SIST EN 1991-1-5:2004/A101:2009 je pripravil tehnični odbor SIST/TC KON Konstrukcije.

To dopolnilo se lahko uporablja skupaj s standardom SIST EN 1991-1-5:2004 oziroma EN 1991-1-5:2003, ki v poglavju Nacionalni dodatek natančno določa poglavja za nacionalno izbiro.

Nacionalna izbira je v EN 1991-1-5:2003 dovoljena v:

- | | |
|--|--------------------------------------|
| – 5.3.(2), preglednice 5.1, 5.2 in 5.3 | – 6.1.6(1) |
| – 6.1.1(1) | – 6.2.1(1)P |
| – 6.1.2(2) | – 6.2.2(1) |
| – 6.1.3.1(4) | – 6.2.2(2)P |
| – 6.1.3.2(1) | – 7.2.1(1) |
| – 6.1.3.3(3) | – 7.5(3) |
| – 6.1.4(3) | – 7.5(4) |
| – 6.1.4.1(1) | – A.1(1) |
| – 6.1.4.2(1) | – A.1(3) |
| – 6.1.4.3(1) | – A.2(2) |
| – 6.1.4.4(1) | – B(1), preglednice B.1, B.2 in B.3) |
| – 6.1.5(1) | |

Nacionalni dodatek vsebuje alternativne postopke, vrednosti in priporočila za razrede z opombami, ki kažejo, kje evropski standard predvideva, da se lahko uveljavi nacionalna izbira. Zato nacionalni dodatek SIST EN 1991-1-5:2004/A101:2009 vsebuje nacionalno določene parametre, ki jih je treba uporabiti pri projektiranju stavb in gradbenih inženirskih objektov, zgrajenih v Republiki Sloveniji.

Odločitev za izdajo tega dodatka je sprejel tehnični odbor SIST/TC KON Konstrukcije.

ZVEZA Z NACIONALNIM STANDARDOM

SIST EN 1991-1-5:2004 Evrokod 1: Vplivi na konstrukcije – 1-5. del: Splošni vplivi – Toplotni vplivi

OPOMBA

- Nacionalni uvod in nacionalni predgovor nista sestavni del standarda.

Nacionalni dodatek k SIST EN 1991-1-5:2004 (normativni)

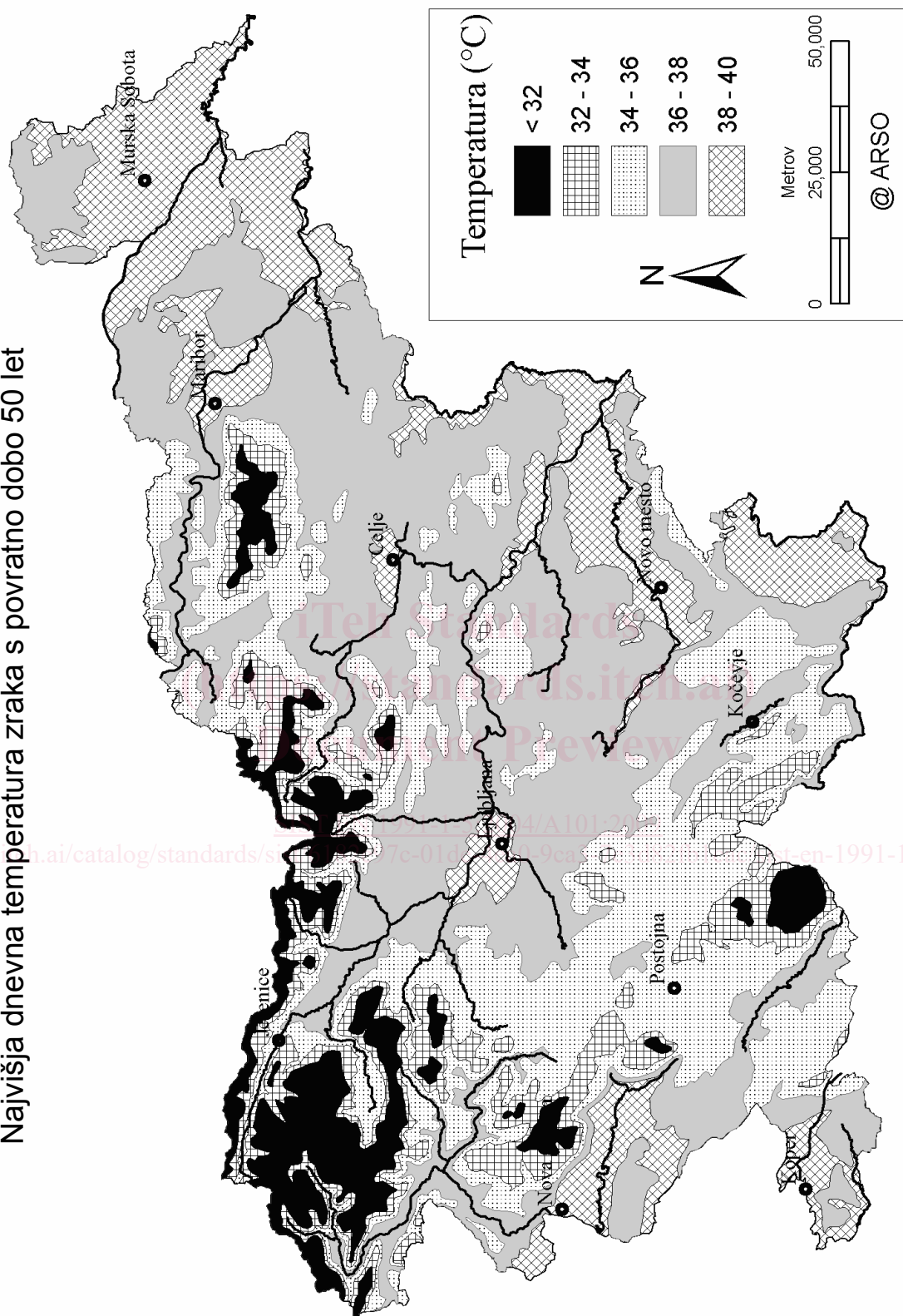
N.1 Vsebina dodatka

- (1) Ta nacionalni dodatek vsebuje podatke o nacionalno določenih parametrih, izbiri med alternativnimi postopki projektiranja in o statusu dodatkov, ki jih je treba pri uporabi SIST EN 1991-1-5:2004 upoštevati v Sloveniji.
- (2) Na vseh mestih, kjer je dovoljena nacionalna izbira, so v SIST EN 1991-1-5:2004 podane opombe, seznam točk s temi opombami pa je na strani 7 v SIST EN 1991-1-5.

N.2 Nacionalno določeni parametri in izbira med alternativnimi postopki projektiranja, ki veljajo v Sloveniji

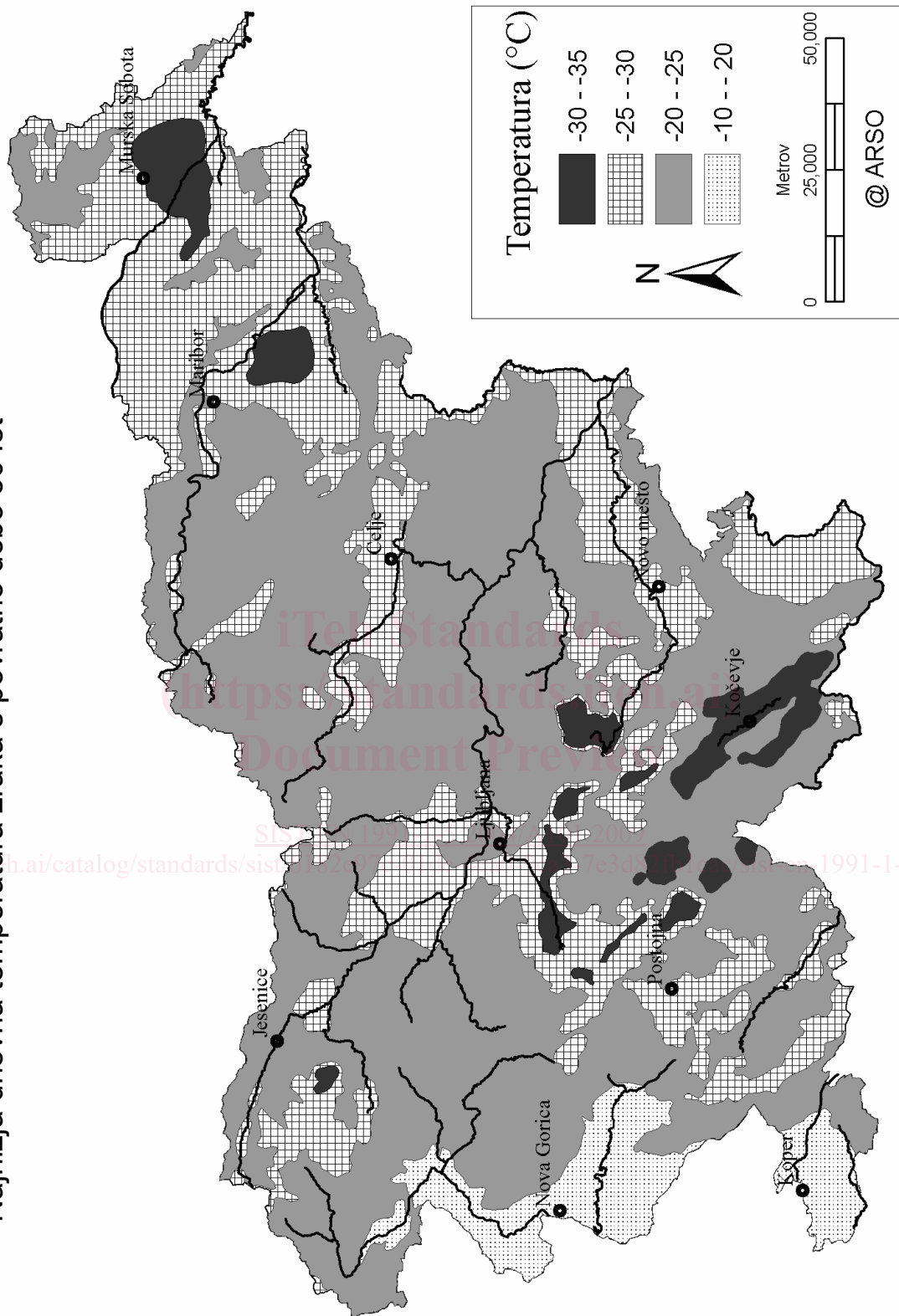
- (1) **Opomba k 5.3(2), preglednice 5.1, 5.2 in 5.3**
Upoštevajo se priporočene vrednosti v opombah k preglednicam.
- (2) **Opomba k 6.1.1(1)**
Nacionalni dodatek ne vsebuje podatkov o enakomerni in neenakomerni spremembi temperature za druge tipe mostov.
- (3) **Opomba k 6.1.2(2)**
Uporabljata se lahko oba postopka.
- (4) **Opomba k 6.1.3.1(4)**
Upoštevajo se priporočene vrednosti na sliki 6.1.
- (5) **Opomba k 6.1.3.2(1)**
Upoštevata se karti najnižjih in najvišjih temperatur na slikah 1 in 2 v tem nacionalnem dodatku skupaj z vrednostmi v preglednicah 1 in 2 v prilogi. Preglednici 1 in 2 sta privzeti iz poročila ARSO.
- (6) **Opomba 2 k 6.1.3.3(3)**
Upoštevajo se priporočene vrednosti v opombi 2.
- (7) **Opomba k 6.1.4(3)**
Nacionalni dodatek ne vsebuje vrednosti začetnih temperaturnih razlik. Določijo se za posamezen projekt.
- (8) **Opomba k 6.1.4.1(1)**
Upoštevajo se priporočene vrednosti v preglednici 6.1.

Najvišja dnevna temperatura zraka s povratno dobo 50 let



Slika 1: Karta najvišjih temperatur

Najnižja dnevna temperatura zraka s povratno dobo 50 let



Slika 2: Karta najnižjih temperatur

- (9) **Opomba k 6.1.4.2(1)**
Upoštevajo se priporočene vrednosti na slikah 6.2.a do 6.2.c.
- (10) **Opomba k 6.1.4.3(1)**
Upošteva se v opombi priporočena vrednost.
- (11) **Opomba k 6.1.4.4(1)**
Upošteva se v opombi priporočena vrednost.
- (12) **Opomba 1 k 6.1.5(1)**
Upoštevata se v opombi 1 priporočeni vrednosti.
- (13) **Opomba k 6.1.6(1)**
Upoštevajo se v opombi priporočene vrednosti.
- (14) **Opomba k 6.2.1(1)P**
V nacionalnem dodatku ni posebnega postopka za projektiranje.
- (15) **Opomba k 6.2.2(1)**
Upošteva se v opombi priporočena vrednost.
- (16) **Opomba 1 k 6.2.2(2)**
Upošteva se v opombi priporočena vrednost.
- (17) **Opomba k 7.2.1(1)**
Upoštevata se karti najnižjih in najvišjih temperatur na slikah 1 in 2 v tem nacionalnem dodatku.
- (18) **Opomba 1 k 7.5(3)**
Upošteva se v opombi 1 priporočena vrednost.
- (19) **Opomba k 7.5(4)**
Upošteva se v opombi priporočena vrednost.
- (20) **Opomba 1 k A.1(1)**
Upoštevata se karti najnižjih in najvišjih temperatur na slikah 1 in 2 v tem nacionalnem dodatku.
- (21) **Opomba k A.1(3)**
Upošteva se v opombi priporočena vrednost.
- (22) **Opomba 1 k A.2(2)**
Upošteva se v opombi priporočena vrednost.
- (23) **Opomba k B(1), preglednice B.1, B.2 in B.3**
Upoštevajo se priporočene vrednosti v preglednicah.

N.3 Status dodatkov k SIST EN 1991-1-5:2004 pri uporabi v Sloveniji

- (1) Dodatek A je normativen.
- (2) Dodatek B je normativen.
- (3) Dodatek C je normativen.
- (4) Dodatek D je informativen.