

---

---

**Textiles — Méthode d'essai pour  
l'évaluation de la régularité d'aspect des  
coutures sur les étoffes après nettoyage**

*Textiles — Test method for assessing the smoothness appearance of  
seams in fabrics after cleansing*

**iTeh STANDARD PREVIEW**  
**(standards.iteh.ai)**

[ISO 7770:2009](https://standards.iteh.ai/catalog/standards/sist/8dc39b0b-2bdb-4fd4-8c12-adfe84489d7d/iso-7770-2009)

[https://standards.iteh.ai/catalog/standards/sist/8dc39b0b-2bdb-4fd4-8c12-  
adfe84489d7d/iso-7770-2009](https://standards.iteh.ai/catalog/standards/sist/8dc39b0b-2bdb-4fd4-8c12-adfe84489d7d/iso-7770-2009)



**PDF – Exonération de responsabilité**

Le présent fichier PDF peut contenir des polices de caractères intégrées. Conformément aux conditions de licence d'Adobe, ce fichier peut être imprimé ou visualisé, mais ne doit pas être modifié à moins que l'ordinateur employé à cet effet ne bénéficie d'une licence autorisant l'utilisation de ces polices et que celles-ci y soient installées. Lors du téléchargement de ce fichier, les parties concernées acceptent de fait la responsabilité de ne pas enfreindre les conditions de licence d'Adobe. Le Secrétariat central de l'ISO décline toute responsabilité en la matière.

Adobe est une marque déposée d'Adobe Systems Incorporated.

Les détails relatifs aux produits logiciels utilisés pour la création du présent fichier PDF sont disponibles dans la rubrique General Info du fichier; les paramètres de création PDF ont été optimisés pour l'impression. Toutes les mesures ont été prises pour garantir l'exploitation de ce fichier par les comités membres de l'ISO. Dans le cas peu probable où surviendrait un problème d'utilisation, veuillez en informer le Secrétariat central à l'adresse donnée ci-dessous.

**iTeh STANDARD PREVIEW**  
**(standards.iteh.ai)**

[ISO 7770:2009](https://standards.iteh.ai/catalog/standards/sist/8dc39b0b-2bdb-4fd4-8c12-adfe84489d7d/iso-7770-2009)

<https://standards.iteh.ai/catalog/standards/sist/8dc39b0b-2bdb-4fd4-8c12-adfe84489d7d/iso-7770-2009>



**DOCUMENT PROTÉGÉ PAR COPYRIGHT**

© ISO 2009

Droits de reproduction réservés. Sauf prescription différente, aucune partie de cette publication ne peut être reproduite ni utilisée sous quelque forme que ce soit et par aucun procédé, électronique ou mécanique, y compris la photocopie et les microfilms, sans l'accord écrit de l'ISO à l'adresse ci-après ou du comité membre de l'ISO dans le pays du demandeur.

ISO copyright office  
Case postale 56 • CH-1211 Geneva 20  
Tel. + 41 22 749 01 11  
Fax + 41 22 749 09 47  
E-mail [copyright@iso.org](mailto:copyright@iso.org)  
Web [www.iso.org](http://www.iso.org)

Publié en Suisse

**Sommaire**

Page

<b>Avant-propos</b> .....	<b>iv</b>
<b>1</b> <b>Domaine d'application</b> .....	<b>1</b>
<b>2</b> <b>Références normatives</b> .....	<b>1</b>
<b>3</b> <b>Principe</b> .....	<b>1</b>
<b>4</b> <b>Appareillage</b> .....	<b>1</b>
<b>5</b> <b>Éprouvettes</b> .....	<b>2</b>
<b>6</b> <b>Mode opératoire</b> .....	<b>2</b>
<b>7</b> <b>Expression des résultats</b> .....	<b>3</b>
<b>8</b> <b>Rapport d'essai</b> .....	<b>4</b>
<b>Annexe A</b> (informative) <b>Description numérique des étalons ISO de grignage de la couture</b> .....	<b>9</b>

**iTeh STANDARD PREVIEW**  
**(standards.iteh.ai)**

[ISO 7770:2009](https://standards.iteh.ai/catalog/standards/sist/8dc39b0b-2bdb-4fd4-8c12-adfe84489d7d/iso-7770-2009)

<https://standards.iteh.ai/catalog/standards/sist/8dc39b0b-2bdb-4fd4-8c12-adfe84489d7d/iso-7770-2009>

## Avant-propos

L'ISO (Organisation internationale de normalisation) est une fédération mondiale d'organismes nationaux de normalisation (comités membres de l'ISO). L'élaboration des Normes internationales est en général confiée aux comités techniques de l'ISO. Chaque comité membre intéressé par une étude a le droit de faire partie du comité technique créé à cet effet. Les organisations internationales, gouvernementales et non gouvernementales, en liaison avec l'ISO participent également aux travaux. L'ISO collabore étroitement avec la Commission électrotechnique internationale (CEI) en ce qui concerne la normalisation électrotechnique.

Les Normes internationales sont rédigées conformément aux règles données dans les Directives ISO/CEI, Partie 2.

La tâche principale des comités techniques est d'élaborer les Normes internationales. Les projets de Normes internationales adoptés par les comités techniques sont soumis aux comités membres pour vote. Leur publication comme Normes internationales requiert l'approbation de 75 % au moins des comités membres votants.

L'attention est appelée sur le fait que certains des éléments du présent document peuvent faire l'objet de droits de propriété intellectuelle ou de droits analogues. L'ISO ne saurait être tenue pour responsable de ne pas avoir identifié de tels droits de propriété et averti de leur existence.

L'ISO 7770 a été élaborée par le comité technique ISO/TC 38, *Textiles*, sous-comité SC 2, *Méthodes d'entretien, de finition et de résistance à l'eau*.

Cette troisième édition annule et remplace la deuxième édition (ISO 7770:2006) dont elle constitue une révision mineure. Elle incorpore le projet d'amendement ISO 7770:2006/DAmD.1:2008 afin d'ajouter l'Annexe A (informative).

<https://standards.iteh.ai/catalog/standards/sist/8dc39b0b-2bdb-4fd4-8c12-adfe84489d7d/iso-7770-2009>

# Textiles — Méthode d'essai pour l'évaluation de la régularité d'aspect des coutures sur les étoffes après nettoyage

## 1 Domaine d'application

La présente Norme internationale spécifie une méthode d'essai pour l'évaluation de la régularité d'aspect des coutures sur les étoffes, après un ou plusieurs traitements de nettoyage. Aucune technique de couture n'est indiquée, l'objectif étant d'évaluer des coutures déjà existantes.

La présente méthode a été développée principalement pour l'utilisation des machines de lavage domestiques de type B, telles que définies dans l'ISO 6330, comme procédé de nettoyage. Il est toutefois possible de l'utiliser avec les machines de type A décrites dans la même Norme internationale.

NOTE Une description numérique des étalons ISO de grignage de la couture est fournie dans l'Annexe A.

## 2 Références normatives

Les documents de référence suivants sont indispensables pour l'application du présent document. Pour les références datées, seule l'édition citée s'applique. Pour les références non datées, la dernière édition du document de référence (y compris les éventuels amendements) s'applique.

ISO 105-A03, *Textiles — Essais de solidité des teintures — Partie A03: Echelle de gris pour l'évaluation des décolorations*

ISO 139, *Textiles — Atmosphères normales de conditionnement et d'essai*

ISO 3175 (toutes les parties), *Textiles — Entretien professionnel, nettoyage à sec et nettoyage à l'eau des étoffes et des vêtements*

ISO 6330, *Textiles — Méthodes de lavage et de séchage domestiques en vue des essais des textiles*

## 3 Principe

**3.1** Des éprouvettes d'étoffes cousues sont soumises à des modes opératoires qui simulent les conditions de nettoyage. Un des modes opératoires de lavage et de séchage spécifiés dans l'ISO 6330 ou un des modes opératoires professionnels spécifiés dans la série de l'ISO 3175 est utilisé, selon l'accord conclu entre les parties intéressées.

**3.2** Les éprouvettes sont comparées visuellement au moyen d'étalons de référence photographiques ou d'étalons tridimensionnels en matière plastique, sous l'éclairage spécifié.

## 4 Appareillage

**4.1 Appareillage de lavage et de séchage**, tel que spécifié dans l'ISO 6330, ou **appareillage d'entretien professionnel**, tel que spécifié dans l'ISO 3175.

**4.2 Fer à repasser à sec ou à vapeur**, avec réglages de la température en fonction des étoffes.

**4.3 Éclairage.**

La zone d'évaluation doit être une pièce obscure, utilisant la configuration d'éclairage et d'observation représentée à la Figure 1 et comprenant les éléments suivants. Il convient de choisir les dimensions de la lampe de manière que l'éclairage s'étende au-delà de la surface globale de l'éprouvette et des étalons, lorsqu'ils sont utilisés pour l'évaluation.

**4.3.1 Deux tubes fluorescents CW (cool white)**, sans déflecteur ni verre, chacun d'une longueur minimale de 2 m, disposés côte à côte.

**4.3.2 Un réflecteur en émail blanc**, sans déflecteur ni verre.

**4.3.3 Un panneau d'examen visuel en contreplaqué épais**, peint en un gris qui correspond à l'indice 2 de l'échelle de gris pour l'évaluation des décolorations spécifiée dans l'ISO 105-A03.

**4.4 Étalons photographiques**, préparés en vue de l'évaluation de l'aspect des coutures (points de couture à une ou deux aiguilles), tels que représentés aux Figures 2 et 3 <sup>1)</sup>.

**4.5 Étalons de référence tridimensionnels en matière plastique**, préparés en vue de l'évaluation de l'aspect des coutures (points de couture à une ou deux aiguilles), tels que représentés aux Figures 4 et 5 <sup>2)</sup>.

## 5 Éprouvettes

iTeh STANDARD PREVIEW

Préparer de manière identique trois éprouvettes mesurant chacune 38 cm × 38 cm en les crantant pour éviter l'effilochage et de façon à positionner une couture au milieu et sur toute la longueur de l'étoffe. Si l'étoffe est froissée, elle peut être lissée par un repassage approprié avant l'essai. Veiller à éviter de modifier la qualité même de la couture.

<https://standards.iteh.ai/catalog/standards/sist/8dc39b0b-2bdb-4fd4-8c12-4d664189a714/iso-7770-2009>

Si un effilochage excessif est prévisible, une couture lâche à 1 cm des bords de chaque éprouvette doit être réalisée à l'aide d'un fil stable dimensionnellement.

## 6 Mode opératoire

**6.1** Traiter chaque éprouvette conformément à l'une des méthodes spécifiées dans l'ISO 6330 ou l'ISO 3175, selon l'accord conclu par les parties intéressées.

**6.2** S'il y a lieu, recommencer quatre fois le traitement choisi afin d'obtenir un total de cinq cycles.

**6.3** Conditionner les éprouvettes pendant une durée minimale de 4 h et pendant une durée maximale de 24 h, conformément à l'ISO 139, en suspendant chaque éprouvette soit par deux coins de façon que la couture soit orientée verticalement, soit au moyen de pinces de grande largeur.

1) Les étalons représentés aux Figures 2 et 3 n'y figurent qu'en guise d'illustrations. Ces étalons peuvent être obtenus auprès de AATCC Technical Center, One Davis Drive, P.O. Box 12215, Research Triangle Park, North Carolina 27709-2215, USA; Tél: +1 919-549-8141; Fax: +1 919-549-8933; [www.aatcc.org](http://www.aatcc.org). Cette information est donnée à l'intention des utilisateurs de la présente Norme internationale et ne signifie nullement que l'ISO approuve ou recommande l'emploi exclusif du produit ainsi désigné. Des produits équivalents peuvent être utilisés s'il est démontré qu'ils conduisent aux mêmes résultats.

2) Les étalons représentés aux Figures 4 et 5 n'y figurent qu'en guise d'illustrations. Ces étalons peuvent être obtenus auprès de la Japanese Standards Association (JSA), 4-1-24 Akasaka, Minato-Ku, Tokyo 107-8440, Japon; Tél: + 81-3-3583-8002; Fax: + 81-3-3583-0462; [www.jisa.or.jp/](http://www.jisa.or.jp/). Cette information est donnée à l'intention des utilisateurs de la présente Norme internationale et ne signifie nullement que l'ISO approuve ou recommande l'emploi exclusif du produit ainsi désigné. Des produits équivalents peuvent être utilisés s'il est démontré qu'ils conduisent aux mêmes résultats.

**6.4** Pour l'évaluation, procéder aux étapes 6.4.1 à 6.4.5.

**6.4.1** Trois observateurs doivent évaluer indépendamment chaque éprouvette traitée.

**6.4.2** Monter l'éprouvette sur le panneau d'examen visuel (4.3.3) comme illustré à la Figure 1, en orientant la couture verticalement. Placer les étalons photographiques appropriés (4.4) (points à une ou deux aiguilles) sur le côté ou les étalons de référence tridimensionnels en matière plastique adéquats (4.5) (points à une ou deux aiguilles) de chaque côté de l'éprouvette afin de faciliter l'évaluation comparative.

L'éclairage vertical par les tubes fluorescents (4.3.1) doit être la seule source de lumière éclairant le panneau d'examen visuel et toutes les autres sources de lumière dans la pièce doivent être éteintes. De nombreux observateurs ont constaté que la lumière réfléchiée par les murs situés sur le côté à proximité du panneau d'examen peut avoir une incidence sur l'évaluation des résultats. Il est recommandé soit de peindre les murs situés sur le côté en noir, soit d'installer des rideaux occultants de chaque côté du panneau d'examen de façon à éliminer toute interférence par réflexion.

**6.4.3** L'observateur doit se tenir debout juste en face de l'éprouvette, à une distance de 1,2 m du panneau. Il a été constaté que les différences normales de taille de l'observateur, au-dessus ou au-dessous du niveau arbitraire des yeux à 1,5 m, n'ont pas d'effet significatif sur le niveau de cotation choisi.

**6.4.4** Limiter les observations à la zone où se situe la couture et ne pas se soucier de l'aspect même de l'étoffe. Attribuer le numéro de l'étalon photographique, ou une cotation à mi-distance entre les étalons de référence tridimensionnels en matière plastique, qui se rapproche le plus de l'aspect de la couture de l'éprouvette (voir Figures 2, 3, 4 et 5 et Tableau 1).

La cotation 5 correspond au meilleur niveau d'aspect de la couture, alors que la cotation 1 correspond au plus médiocre.

**6.4.5** De façon analogue, l'observateur doit évaluer indépendamment les deux autres éprouvettes. Les deux autres observateurs doivent procéder de même, en assignant les résultats de cotation de manière indépendante.

<https://standards.iteh.ai/catalog/standards/sist/8dc39b0b-2bdb-4fd4-8c12-adfe84489d7d/iso-7770-2009>

## 7 Expression des résultats

Calculer la moyenne des neuf résultats obtenus par les trois observateurs lors de l'évaluation du jeu des trois éprouvettes. Noter cette moyenne en l'arrondissant à la demi-unité de cotation la plus proche.

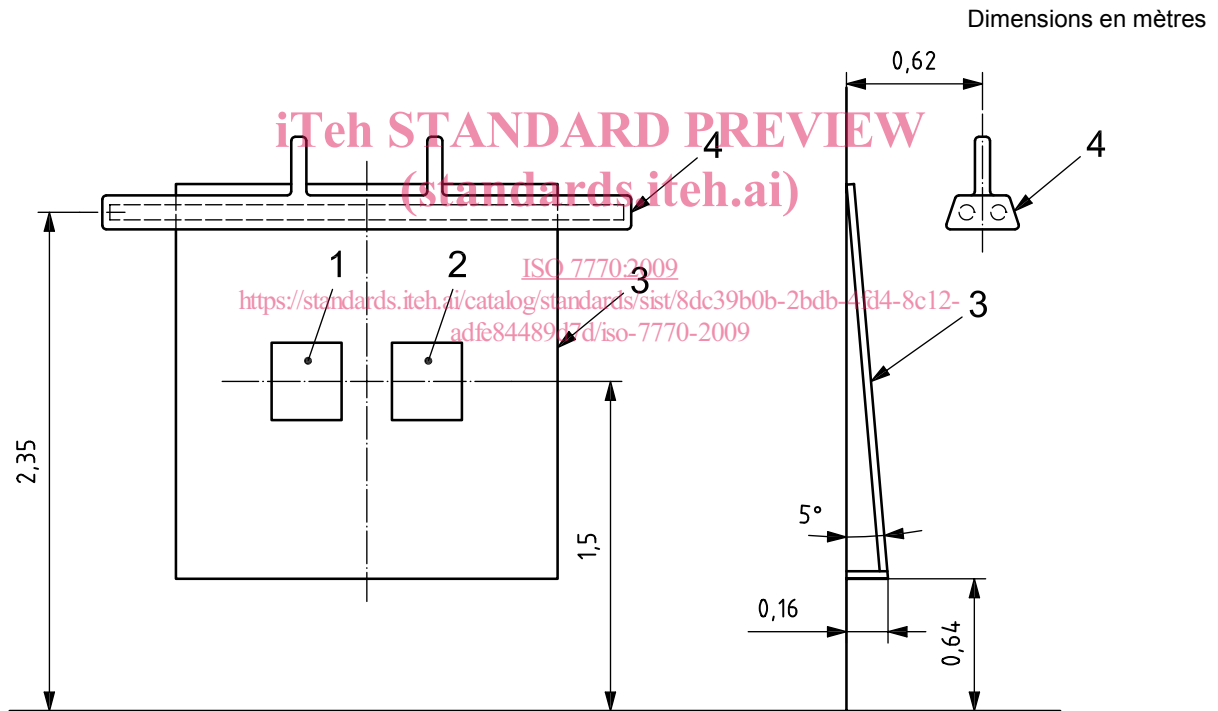
**Tableau 1 — Cotation de l'aspect de la couture**

Cotation	Aspect de la couture
5	Équivalent à l'étalon 5
4,5	À mi-distance entre les étalons 5 et 4
4	Équivalent à l'étalon 4
3,5	À mi-distance entre les étalons 4 et 3
3	Équivalent à l'étalon 3
2,5	À mi-distance entre les étalons 3 et 2
2	Équivalent à l'étalon 2
1,5	À mi-distance entre les étalons 2 et 1
1	Équivalent à l'étalon 1 ou plus mauvais

## 8 Rapport d'essai

Le rapport d'essai doit contenir les informations suivantes:

- une référence à la présente Norme internationale (ISO 7770:2009);
- les détails relatifs à l'échantillon évalué;
- les détails sur les méthodes de nettoyage utilisées, comme spécifié dans l'ISO 6330;
- le nombre de cycles de nettoyage utilisés;
- le type d'étalon de référence utilisé;
- la cotation de l'aspect de la couture telle qu'elle a été calculée conformément à l'Article 7 et exprimée suivant le Tableau 1;
- les détails relatifs à tout écart par rapport au mode opératoire spécifié.



### Légende

- étalon
- épreuve
- panneau d'examen visuel
- exemple d'emplacement de la lampe fluorescente

NOTE En cas d'utilisation d'étalons de référence tridimensionnels en matière plastique, l'éprouvette est placée au centre et les étalons tridimensionnels de chaque côté.

**Figure 1 — Matériel d'éclairage utilisé pour l'examen visuel des éprouvettes**



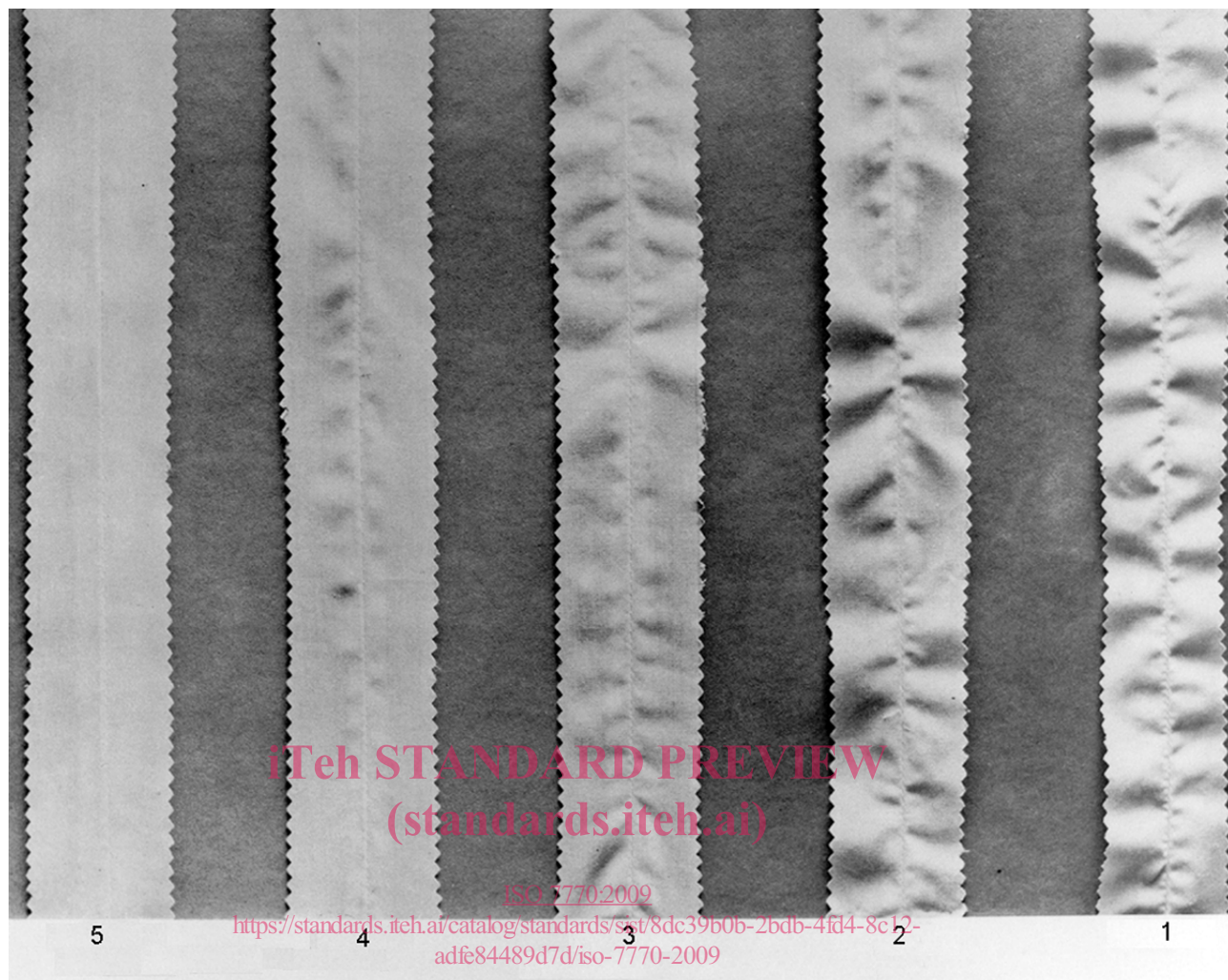


Figure 2 — Échelle photographique comparative de coutures à une aiguille

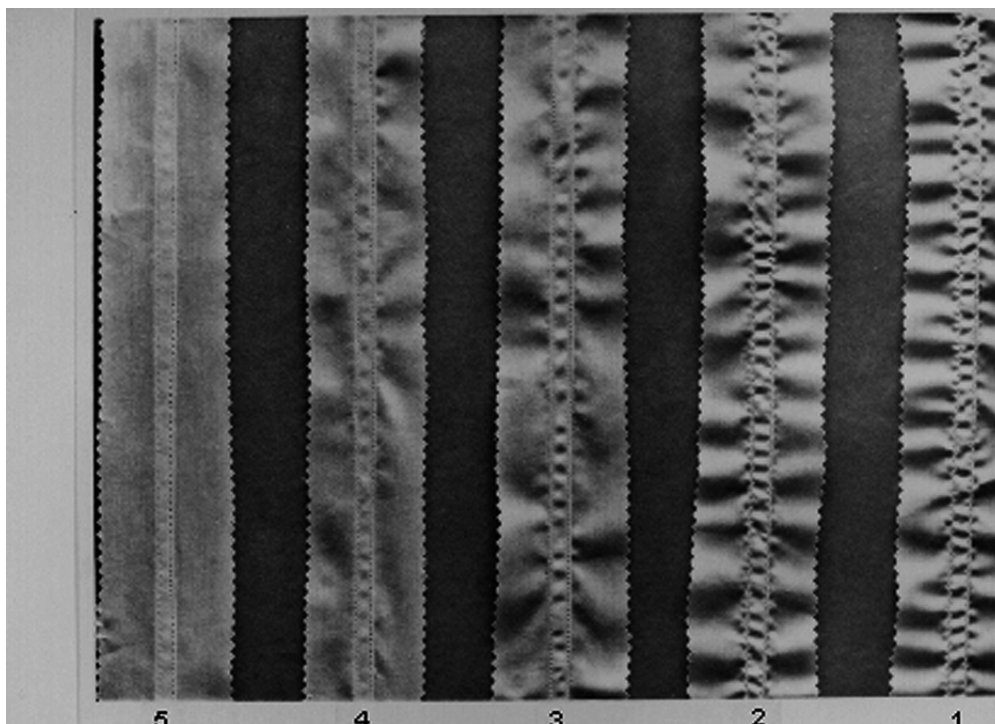


Figure 3 — Échelle photographique comparative de coutures à deux aiguilles  
(standards.iteh.ai)

[ISO 7770:2009](https://standards.iteh.ai/catalog/standards/sist/8dc39b0b-2bdb-4fd4-8c12-adfe84489d7d/iso-7770-2009)

<https://standards.iteh.ai/catalog/standards/sist/8dc39b0b-2bdb-4fd4-8c12-adfe84489d7d/iso-7770-2009>

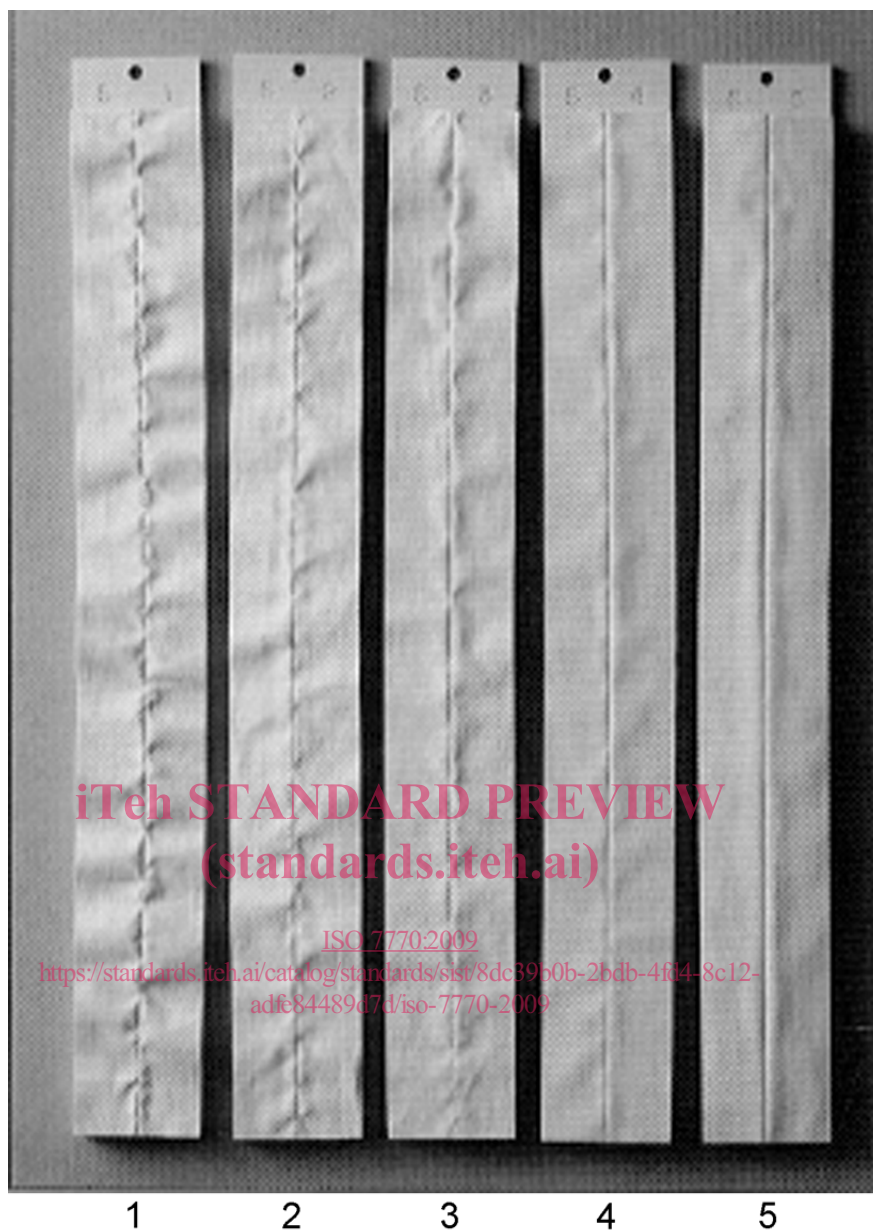


Figure 4 — Échelle comparative des étalons solides de coutures à une aiguille



Figure 5 — Échelle comparative des étalons solides de coutures à deux aiguilles