
Predsignali glavnih signalov in ponavljalniki predsignaliziranja, ki se vgrajujejo v predorih ter na mostovih in polmostnih konstrukcijah – Oblika in osnovne dimenzije (panožna oznaka TS-Z a3.007)

**iTeh STANDARD PREVIEW
(standards.iteh.ai)**

[SIST-TS 1074:2011](https://standards.iteh.ai/catalog/standards/sist/3623bb7f-e005-4abc-b0d9-99c06f6ed220/sist-ts-1074-2011)

<https://standards.iteh.ai/catalog/standards/sist/3623bb7f-e005-4abc-b0d9-99c06f6ed220/sist-ts-1074-2011>

NACIONALNI UVOD

Tehnična specifikacija SIST-TS 1074 (sl), Predsignali glavnih signalov in ponavljalniki predsignaliziranja, ki se vgrajujejo v predorih ter na mostovih in polmostnih konstrukcijah – Oblika in osnovne dimenzije (panožna oznaka TS-Z a3.007), 2011, ima status slovenske tehnične specifikacije.

NACIONALNI PREDGOVOR

Avtor dokumenta je Ministrstvo RS za promet, izdajatelj pa Slovenski inštitut za standardizacijo.

Odločitev za izdajo tega dokumenta je dne 17. marca 2011 sprejel Strokovni svet SIST za splošno področje.

ZVEZE S STANDARDI

S privzemom te tehnične specifikacije veljajo za omenjeni namen referenčnih standardov vsi standardi, navedeni v izvorniku, razen tistih, ki so že sprejeti v nacionalno standardizacijo:

SIST-TS 1070	Dvolučni, trilučni in štirilučni glavni signali – Oblika in osnovne dimenzije
SIST-TS 1072	Predsignali glavnih signalov – Oblika in osnovne dimenzije
SIST-TS 1071	Dvolučni, trilučni in štirilučni glavni signali, ki se vgrajujejo v predorih ter na mostnih in polmostnih konstrukcijah – Oblika in osnovne dimenzije
SIST-TS 1073	Ponavljalniki predsignaliziranja – Oblika in osnovne dimenzije
SIST-TS 1097	Signalne svetilke z lečo s premerom 136 mm – Tehnični pogoji za izdelavo in dobavo
SIST-TS 1098	Svetlobni signali – Tehnični pogoji za vgradnjo
SIST-TS 1099	Označevanje signalnih znakov in oznak prometne signalizacije ter telekomunikacijske opreme ob železniški progi
SIST-TS 1100	Vročne pocinkanje – Korozijska zaščita železnih in jeklenih delov signalnovarnostne in telekomunikacijske opreme ob železniški progi
SIST-TS 1096	Razpršilna stekla za železniške signalne svetilke. – Tehnični pogoji za izdelavo in dobavo

OPOMBA

- Nacionalni uvod in nacionalni predgovor nista sestavni del tehnične specifikacije.

VSEBINA	Stran
1 Predmet in področje uporabe	4
2 Izrazi in definicije	4
3 Zveza z drugimi referenčnimi dokumenti.....	4
4 Mesto vgradnje	4
5 Oblika in osnovne dimenzije.....	5
6 Material in izdelava	5
7 Označevanje.....	8

iTeh STANDARD PREVIEW
(standards.iteh.ai)

[SIST-TS 1074:2011](https://standards.iteh.ai/catalog/standards/sist/3623bb7f-e005-4abc-b0d9-99c06f6ed220/sist-ts-1074-2011)

<https://standards.iteh.ai/catalog/standards/sist/3623bb7f-e005-4abc-b0d9-99c06f6ed220/sist-ts-1074-2011>

1 Predmet in področje uporabe

1.1 Ta specifikacija določa obliko in osnovne dimenzije predsignalov glavnih signalov in ponavljalnikov predsignaliziranja, ki se vgrajujejo v predorih ter na mostnih in polmostnih konstrukcijah.

1.2 Za področje uporabe in razporeda svetilk veljajo določila točk 4 in 5.1 specifikacije SIST-TS 1072 za predsignale glavnih signalov in SIST-TS 1073 za ponavljalnike predsignaliziranja.

2 Izrazi in definicije

Izrazi in definicije, ki se nanašajo na to specifikacijo, so podrobneje opredeljeni v Signalnem pravilniku.

Pod vzdrževalne aktivnosti se razumejo aktivnosti nabave in zamenjave dotrajanih ali poškodovanih delov ter predpisani vzdrževalni posegi na obstoječi opremi železniške infrastrukture.

Pod nove vgradnje (investicija, modernizacija) so vključene vse aktivnosti, ki ne spadajo v področje vzdrževalnih aktivnosti.

GRT – zgornji rob tirnice.

3 Zveza z drugimi referenčnimi dokumenti

- Signalni pravilnik (Uradni list RS, št. 123/2007)
- (300) Pravilnik o pogojih za projektiranje, gradnjo in vzdrževanje zgornjega ustroja železniških prog (Uradni list RS, št. 14/2003)
- SIST-TS 1070 (TS-Z a3.001), Dvolučni, trilučni in štirilučni glavni signali – Oblika in osnovne dimenzije
- SIST-TS 1072 (TS-Z a3.005), Predsignalni glavni signali – Oblika in osnovne dimenzije
- SIST-TS 1071 (TS-Z a3.004), Dvolučni, trilučni in štirilučni glavni signali, ki se vgrajujejo v predorih ter na mostnih in polmostnih konstrukcijah – Oblika in osnovne dimenzije
- SIST-TS 1073 (TS-Z a3.006), Ponavljalniki predsignaliziranja – Oblika in osnovne dimenzije
- SIST-TS 1097 (TS-Z a3.031), Signalne svetilke z lečo s premerom 136 mm – Tehnični pogoji za izdelavo in dobavo
- SIST-TS 1098 (TS-Z a3.032), Svetlobni signali – Tehnični pogoji za vgradnjo
- SIST-TS 1099 (TS-Z a3.033), Označevanje signalnih znakov in oznak prometne signalizacije ter telekomunikacijske opreme ob železniški progi
- SIST-TS 1100 (TS-Z a3.034), Vroče pocinkanje – Korozijska zaščita železnih in jeklenih delov signalnovarnostne in telekomunikacijske opreme ob železniški progi
- SIST-TS 1096 (TS-Z a3.030), Razpršilna stekla za železniške signalne svetilke. – Tehnični pogoji za izdelavo in dobavo

4 Mesto vgradnje

4.1 Predsignalni glavni signali in ponavljalniki predsignaliziranja se po tej specifikaciji vgrajujejo v predorih ter na mostnih in polmostnih konstrukcijah po določilih Signalnega pravilnika in specifikacije SIST-TS 1098.

4.2 Signalna plošča predsignalov glavnih signalov in ponavljalnikov predsignaliziranja, ki se vgrajujejo v predorih, se pritrjuje na posebne konzole, vgrajene na bočni strani predora (SIST-TS 1071).

4.3 Signalna plošča predsignalov glavnih signalov in ponavljalnikov predsignaliziranja, ki se vgrajujejo na mostnih in polmostnih konstrukcijah, se pritrjuje na posebne nosilce, nameščene na mostno ali polmostno konstrukcijo (SIST-TS 1071).

4.5 Vsa zgoraj navedena oprema za mostne in polmostne konstrukcije ter za vgradnjo v predorih mora biti vgrajena skladno z določbami Pravilnika o pogojih za projektiranje, gradnjo in vzdrževanje zgornjega ustroja železniških prog (sliki 5 in 6).

5 Oblika in osnovne dimenzije

5.1 Oblika in osnovne dimenzije predsignalov glavnih signalov, ki se vgrajujejo v predorih po tej specifikaciji, so podane na sliki 1.

5.2 Oblika in osnovne dimenzije ponavljalnikov predsignaliziranja, ki se vgrajujejo v predorih po tej specifikaciji, so podane na sliki 2.

5.3 Oblika in osnovne dimenzije predsignalov glavnih signalov, ki se vgrajujejo na mostnih in polmostnih konstrukcijah po tej specifikaciji, so podane na sliki 3.

5.4 Oblika in osnovne dimenzije ponavljalnikov predsignaliziranja, ki se vgrajujejo na mostnih in polmostnih konstrukcijah po tej specifikaciji, so podane na sliki 4.

5.5 Pri enosmernem sistemu in v izrednih primerih tudi pri monofaznih sistemih električne vleke je lahko odstopanje od GRT do najnižje svetilke manjše od 5 800 mm, vendar ne manjše kot 5 500 mm.

5.6 Konstrukcija signalne plošče s košaro se uporablja v standardni izvedbi (SIST-TS 1070). Če situacija v predoru ne dopušča standardne izvedbe, se le-ta prilagaja situaciji na terenu.

5.7 Steber polmostne konstrukcije je prikazan na sliki 7. Mere polmostne konstrukcije so odvisne od razdalje med dvema sosednjima tiroma. Steber mostne konstrukcije je oblika združenih dveh polmostnih konstrukcij. Dimenzije mostne konstrukcije so odvisne od razdalje med dvema tiroma.

5.8 Svetilke morajo biti v skladu s specifikacijo SIST-TS 1097.

5.9 Vsaka svetilka mora imeti s sprednje strani signala ščitnik (senčilo) (SIST-TS 1070).

6 Material in izdelava

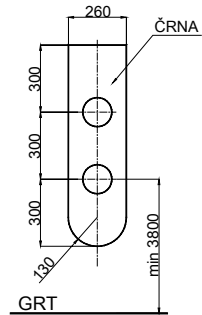
6.1 Material in način izdelave predsignalov glavnih signalov in ponavljalnikov predsignaliziranja, ki se vgrajujejo v predorih ter na mostnih in polmostnih konstrukcijah, morata biti dokumentirana z ustrežno tehnično dokumentacijo.

6.2 Signalna glava je izdelana iz ST50-2 z debelino 2 mm ali enakovrednega materiala.

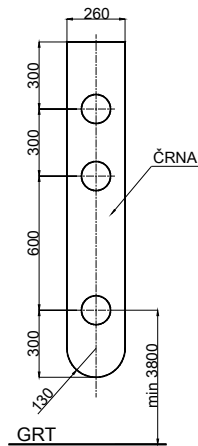
6.3 Konstrukcija je izdelana iz S235JR ali enakovrednega materiala.

6.4 Sprednja stran signalne plošče in konzole (ročice) je črne barve, zadnja stran pa sive.

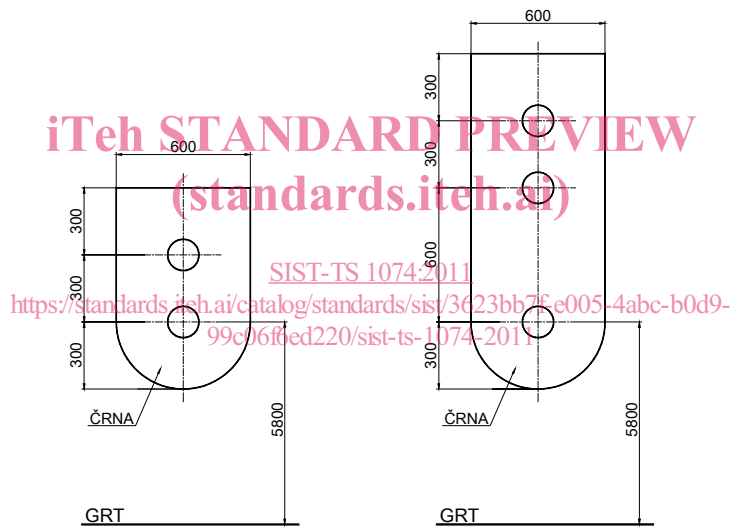
6.5 Protikorozijska zaščita signalne plošče in stebra ter barvanje se izvajata skladno s specifikacijama SIST-TS 1100 in SIST-TS 1099.



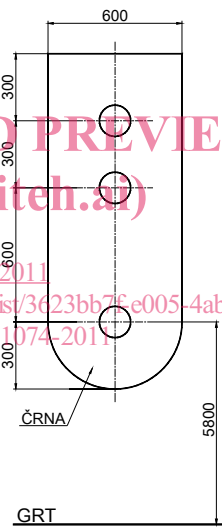
Slika 1



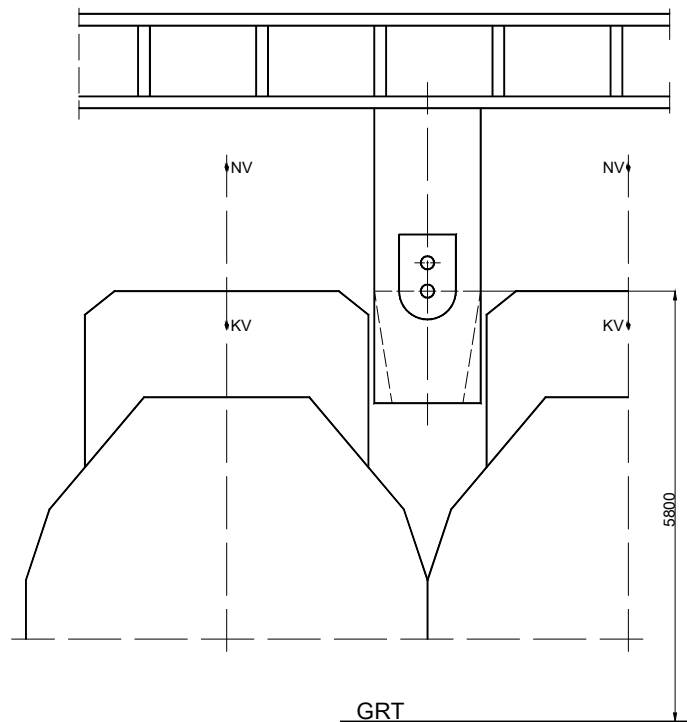
Slika 2



Slika 3



Slika 4

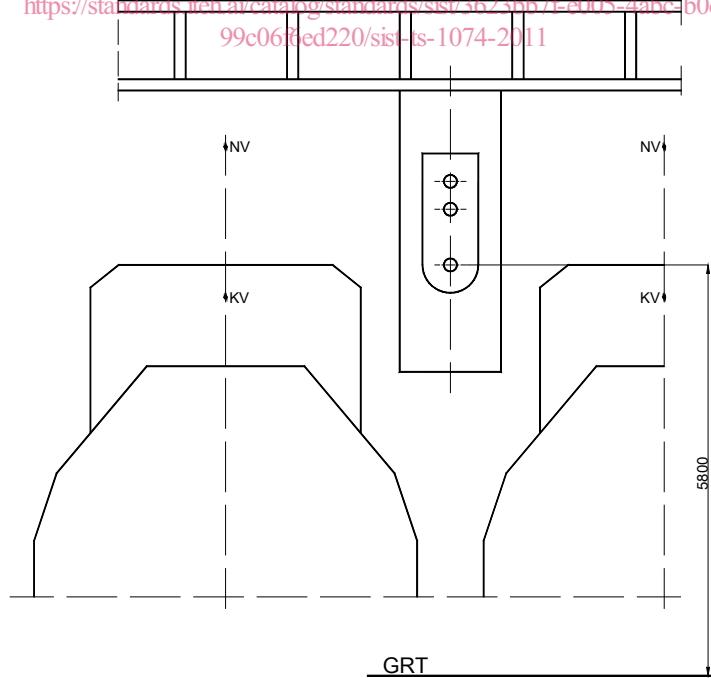


iTeh STANDARD PREVIEW
(standards.iteh.ai)

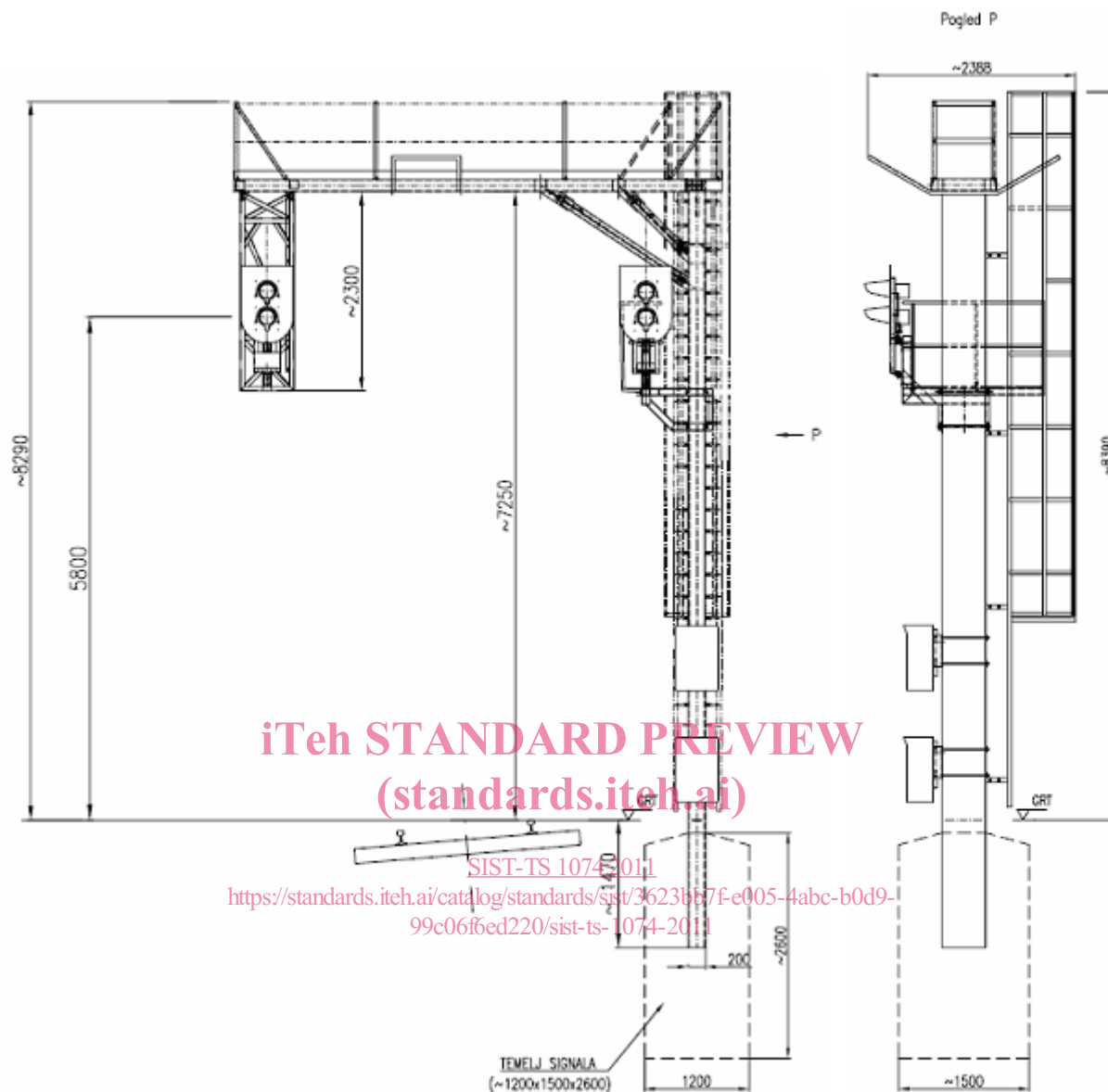
Slika 5

SIST-TS 1074:2011

<https://standards.iteh.ai/catalog/standards/sist/3623bb7e-c005-4ab7-b0d9-99c06bed220/sist-ts-1074-2011>



Slika 6



Slika 7

7 Označevanje

V tehnični in drugi dokumentaciji, pravilnikih ter v naročilih se predsignalni glavnih signalov in ponavljalniki predsignaliziranja, ki se vgrajujejo v predorih ter na mostnih in polmostnih konstrukcijah, po tej specifikaciji označujejo z oznako:

Predsignal glavnega signala za vgradnjo v predoru SIST-TS 1074

Predsignal glavnega signala za vgradnjo na mostnih in polmostnih konstrukcijah SIST-TS 1074

Ponavljalnik predsignaliziranja za vgradnjo v predoru SIST-TS 1074