
Kretniška ključavnica z drogičem – Ključ (panožna oznaka TS-Z a3.092)

**iTeh STANDARD PREVIEW
(standards.iteh.ai)**

SIST-TS 1155:2011

<https://standards.iteh.ai/catalog/standards/sist/3d27b2e1-cc21-4e02-a9ea-0b39d7898950/sist-ts-1155-2011>

ICS 45.080

Referenčna oznaka
SIST-TS 1155:2011 (sl)

Nadaljevanje na straneh od 2 do 7

NACIONALNI UVOD

Tehnična specifikacija SIST-TS 1155 (sl), Kretniška ključavnica z drogičem – Ključ (panožna oznaka TS-Z a3.092), 2011, ima status slovenske tehnične specifikacije.

NACIONALNI PREDGOVOR

Avtor dokumenta je Ministrstvo RS za promet, izdajatelj pa Slovenski inštitut za standardizacijo.

Odločitev za izdajo tega dokumenta je dne 17. marca 2011 sprejel Strokovni svet SIST za splošno področje.

ZVEZE S STANDARDI

S privzemom te tehnične specifikacije veljajo za omenjeni namen referenčnih standardov vsi standardi, navedeni v izvorniku, razen tistih, ki so že sprejeti v nacionalno standardizacijo:

SIST-TS 1145	Kretniška ključavnica z drogičem – Dispozicija
SIST-TS 1153	Kretniška ključavnica z drogičem – Zaščitni pokrov ključavnice in ploščica z izrezom za ključ
SIST-TS 1135	Kretniška ključavnica z drogičem – Zapah ključavnice
SIST EN 10051	Kontinuirno vroče valjane pločevine in trakovi iz legiranih in nelegiranih jekel brez prevlek – Mejni odstopki mer in tolerance oblik (vključuje dopolnilo A1)
SIST EN 1982	Baker in bakrove zlitine – Bloki za pretaljevanje in ulitki
SIST ISO 2768-1	Splošne tolerance – 1. del: Tolerance dolžinskih in kotnih mer brez posebnih tolerančnih oznak

OPOMBA

[SIST-TS 1155:2011
https://standards.iteh.ai/catalog/standards/sist/3d27b2e1-cc21-4e02-a9ea-0b39d7898950/sist-ts-1155-2011](https://standards.iteh.ai/catalog/standards/sist/3d27b2e1-cc21-4e02-a9ea-0b39d7898950/sist-ts-1155-2011)

- Nacionalni uvod in nacionalni predgovor nista sestavni del tehnične specifikacije.

VSEBINA	Stran
1 Predmet in področje uporabe	4
2 Izrazi in definicije	4
3 Zveza z drugimi referenčnimi dokumenti.....	4
4 Položaj v sklopu kretniške ključavnice	4
5 Oblika in mere	4
6 Material in izdelava.....	7
7 Preskušanje.....	7
8 Označevanje.....	7

iTeh STANDARD PREVIEW
(standards.iteh.ai)

[SIST-TS 1155:2011](https://standards.iteh.ai/catalog/standards/sist/3d27b2e1-cc21-4e02-a9ea-0b39d7898950/sist-ts-1155-2011)

<https://standards.iteh.ai/catalog/standards/sist/3d27b2e1-cc21-4e02-a9ea-0b39d7898950/sist-ts-1155-2011>

1 Predmet in področje uporabe

Ta specifikacija določa obliko, mere in druge tehnične zahteve za ključ kretniške ključavnice z drogičem.

2 Izrazi in definicije

Vzdrževalne aktivnosti obsegajo procese nabave in/ali izdelave novih delov, zamenjave dotrajanih ali poškodovanih delov ter predpisane vzdrževalne posege na obstoječi opremi železniške infrastrukture.

3 Zveza z drugimi referenčnimi dokumenti

- SIST-TS 1145 (TS-Z a3.082), Kretniška ključavnica z drogičem – Dispozicija
- SIST-TS 1153 (TS-Z a3.090), Kretniška ključavnica z drogičem – Zaščitni pokrov ključavnice in ploščica z izrezom za ključ
- SIST-TS 1135 (TS-Z a3.072), Kretniška ključavnica z drogičem – Zapah ključavnice
- SIST EN 10025, Vroče valjani izdelki iz konstrukcijskih jekel – 2. del: Tehnični dobavni pogoji za nelegirana konstrukcijska jekla
- SIST EN 10051, Kontinuirno vroče valjane pločevine in trakovi iz legiranih in nelegiranih jekel brez prevlek – Mejni odstopki mer in tolerance oblik (vključuje dopolnilo A1)
- SIST EN 1982, Baker in bakrove zlitine – Bloki za pretaljevanje in ulitki
- SIST ISO 1302, Tehnične risbe – Metode označevanja stanja površin
- SIST ISO 2768-1, Splošne tolerance – 1. del: Tolerance dolžinskih in kotnih mer brez posebnih tolerančnih oznak

[SIST-TS 1155:2011](#)

4 Položaj v sklopu kretniške ključavnice

Položaj ključa v sklopu kretniške ključavnice je podan na sliki v specifikaciji SIST-TS 1145.

5 Oblika in mere

5.1 Oblika in mere ključa kretniške ključavnice morajo biti v skladu s sliko 1 oziroma s sliko 2 ter v mejah toleranc, navedenih na slikah.

5.2 Ključi za kretniške ključavnice po tej specifikaciji se izdelujejo v dveh tipih, in sicer:

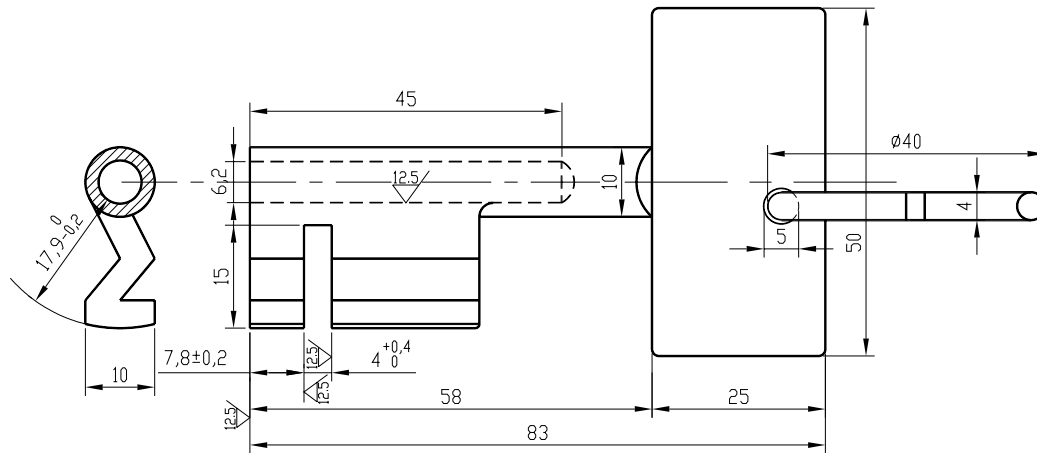
- tip A (slika 1),
- tip B (slika 2).

Za vsak tip obstaja po 12 oblik brade ključev, označenih s števili od 1 do 12. Vsaka od teh oblik brade ima lahko oznako A ali oznako z B, pri čemer oznaka B predstavlja zrcalno sliko oblike A. Vsega skupaj je torej 48 različnih ključev.

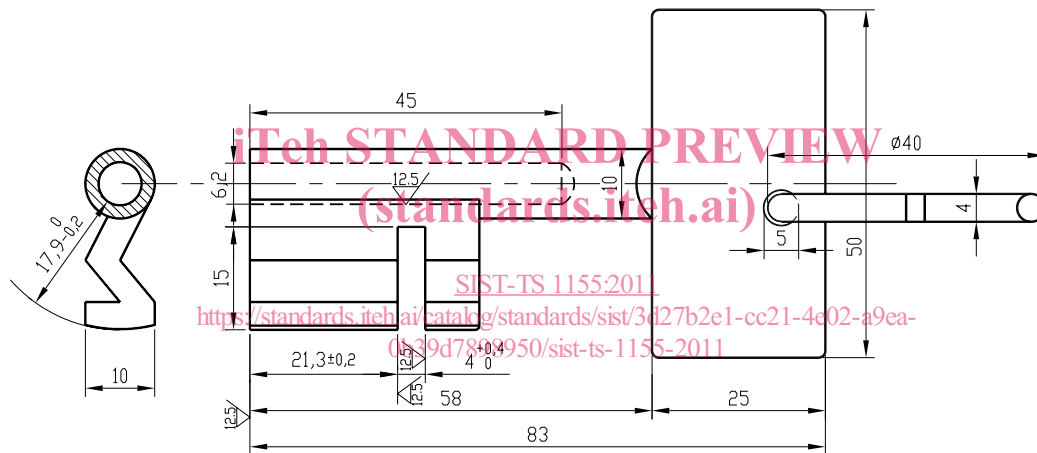
5.3 Na vsakem ključu je nameščen obroček. Oblika in mera sta podani na slikah 1 in 2.

5.4 Za mere brez navedenih toleranc veljajo tolerance prostih mer po SIST ISO 2768-1 – stopnja točnosti B/F.

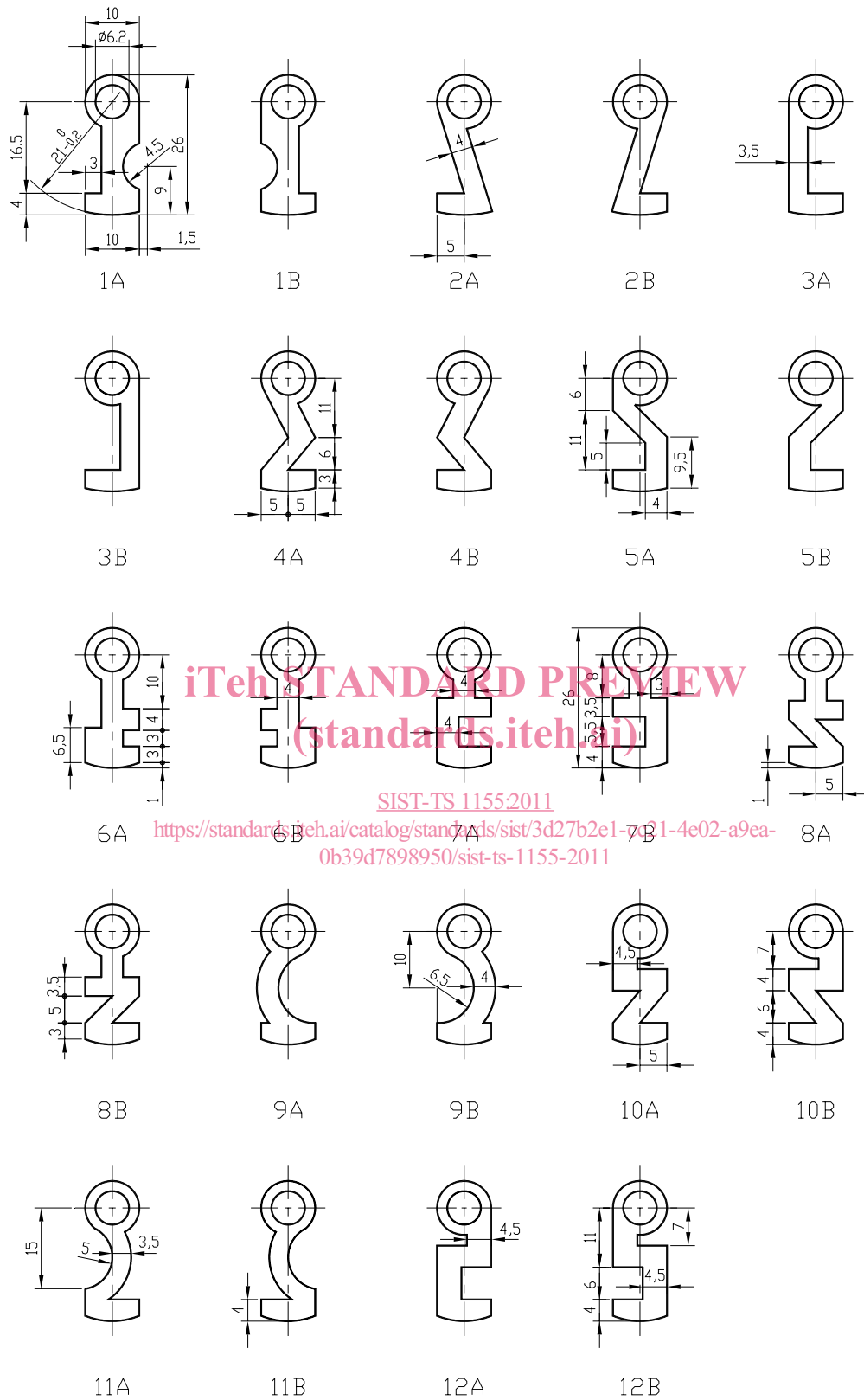
Mere v mm



Slika 1



Slika 2



Slika 3

Masa ključa ≈ 0,100 kg

6 Material in izdelava

6.1 Ključi kretniških ključavnic, ki zavarujejo kretnice v smeri »premo«, se izdelujejo iz jekla z oznako S235J2G3; 1.0038, po EN 10025 ali enakovrednega materiala.

6.2 Ključi kretniških ključavnic, ki zavarujejo kretnice v smeri »odklon«, se izdelujejo iz medenine za vlivanje (P.Cu64Zn) z oznako CW617N po SIST EN 12164 ali enakovrednega materiala.

6.3 Obročki za ključke se izdelujejo iz jekla z oznako S235J2G3; 1.0038, po EN 10025 ali enakovrednega materiala.

6.4 Ključ kretniške ključavnice mora biti obdelan po označeni stopnji kakovosti obdelanih površin na sliki – N10 oziroma Ra 12,5 µm po SIST ISO 1302.

7 Preskušanje

Ključ kretniške ključavnice se preskuša po točki 6 tehnične specifikacije SIST-TS 1145.

8 Označevanje

V tehnični in drugi dokumentaciji ter v naročilih se ključ po tej specifikaciji označuje z oznako:

(Material) Ključ xyz SIST-TS 1155

kjer je x številka oblike brade ključa, y oznaka strani A ali B in z oznaka tipa ključa.

Primer: Jekleni ključ oblike 8, strani A in tipa a se označuje:

Jekleni ključ 8Aa SIST-TS 1155
(standards.iteh.ai)

[SIST-TS 1155:2011](https://standards.iteh.ai/catalog/standards/sist/3d27b2e1-cc21-4e02-a9ea-0b39d7898950/sist-ts-1155-2011)

<https://standards.iteh.ai/catalog/standards/sist/3d27b2e1-cc21-4e02-a9ea-0b39d7898950/sist-ts-1155-2011>