

# ISO

ORGANISATION INTERNATIONALE DE NORMALISATION

## RECOMMANDATION ISO R 1226

DÉSIGNATION SYMBOLIQUE DU SENS DE FERMETURE ET DES FACES

**ITeH STANDARD PREVIEW**  
DES PORTES, FENÊTRES, VOLETS ET PERSIENNES  
(standards.iteh.ai)

PREMIÈRE PARTIE

ISO/R 1226:1970

<https://standards.iteh.ai/catalog/standards/sist/6017cf75-4c05-44f3-9620-e41496b7c6f6/iso-r-1226-1970>

1<sup>ère</sup> ÉDITION

Juin 1970

### REPRODUCTION INTERDITE

Le droit de reproduction des Recommandations ISO et des Normes ISO est la propriété des Comités Membres de l'ISO. En conséquence, dans chaque pays, la reproduction de ces documents ne peut être autorisée que par l'organisation nationale de normalisation de ce pays, membre de l'ISO.

Seules les normes nationales sont valables dans leurs pays respectifs.

Imprimé en Suisse

Ce document est également édité en anglais et en russe. Il peut être obtenu auprès des organisations nationales de normalisation.

**iTeh STANDARD PREVIEW**  
**(standards.iteh.ai)**

ISO/R 1226:1970

<https://standards.iteh.ai/catalog/standards/sist/6017cf75-4c05-44f3-9620-e41496b7c6fe/iso-r-1226-1970>

## HISTORIQUE

La Recommandation ISO/R 1226, *Désignation symbolique du sens de fermeture et des faces des portes, fenêtres, volets et persiennes – Première partie*, a été élaborée par le Comité Technique ISO/TC 59, *Construction immobilière*, dont le Secrétariat est assuré par l'Association Française de Normalisation (AFNOR).

Les travaux relatifs à cette question aboutirent à l'adoption du premier Projet de Recommandation ISO N° 951 qui fut soumis, en 1966, à l'enquête de tous les Comités Membres de l'ISO. Les résultats de cette consultation n'ayant pas été jugés satisfaisants, le Comité Technique présenta un deuxième Projet de Recommandation ISO N° 951 qui fut soumis, en avril 1969, à l'enquête de tous les Comités Membres de l'ISO. Il fut approuvé, sous réserve de quelques modifications d'ordre rédactionnel, par les Comités Membres suivants :

Afrique du Sud, Rép. d'	Grèce	Pologne
Allemagne	Inde	R. A. U.
Australie	Iran	Roumanie
Autriche	Israël	Royaume-Uni
Belgique	Italie	Suède
Brésil	Norvège	Suisse
Corée, Rép. de	<u>Nouvelle-Zélande</u>	Turquie
Espagne	<u>Pays-Bas</u>	U. S. A.
France	<u>Pérou</u>	

<https://standards.iteh.ai/catalog/standards/sist/6017cf75-4c05-44b5-9c20-e4149667c01e/iso-r-1226-1970>

Les Comités Membres suivants se déclarèrent opposés à l'approbation du deuxième Projet :

Hongrie  
Portugal

Ce deuxième Projet de Recommandation ISO fut alors soumis par correspondance au Conseil de l'ISO, qui décida de l'accepter comme RECOMMANDATION ISO.

**iTeh STANDARD PREVIEW**  
**(standards.iteh.ai)**

ISO/R 1226:1970

<https://standards.iteh.ai/catalog/standards/sist/6017cf75-4c05-44f3-9620-e41496b7c6fe/iso-r-1226-1970>

**DÉSIGNATION SYMBOLIQUE DU SENS DE FERMETURE ET DES FACES  
DES PORTES, FENÊTRES, VOLETS ET PERSIENNES  
PREMIÈRE PARTIE**

**INTRODUCTION**

Les articles de quincaillerie : organes de rotation tels que paumelles, gonds, pivots, etc., ou organes d'immobilisation et de condamnation tels que crémones, verrous, serrures, etc., utilisés sur les portes, fenêtres, volets et persiennes ne sont pas toujours identiques, leur forme dépendant du sens de rotation des vantaux sur lesquels ils sont montés et, fréquemment, de leurs faces. Les vantaux eux-mêmes comportent souvent des différences de structure dépendant de la nature des articles de quincaillerie qui les équipent. Enfin, la disposition des dormant des portes, fenêtres, volets et persiennes par rapport aux locaux à isoler, dépend du système de manœuvre des vantaux\*.

Le but de la présente Recommandation ISO est de faciliter le commerce international de ces éléments, en établissant une convention normalisée destinée à identifier par une désignation symbolique non ambiguë le sens de rotation et les faces des vantaux des portes, fenêtres, volets et persiennes, en évitant l'emploi de mots tels que « à droite », « à gauche » qui prêtent à confusion en raison d'usages nationaux divergents. Cette désignation ne nécessite aucune indication dessinée.

La présente Recommandation ISO traite des conventions et des principes généraux pour la détermination des symboles. La Recommandation ISO/R . . .\*\*, *Désignation symbolique du sens de fermeture et des faces des portes, fenêtres, volets et persiennes – Deuxième partie*, traite des cas particuliers et des symbolisations simplifiées pour les composants à plusieurs vantaux.

**1. OBJET**

La présente Recommandation ISO fixe les conventions permettant

- a) de symboliser en plan le sens de fermeture des vantaux des portes, fenêtres, volets et persiennes;
- b) d'identifier par un symbole chacune des faces de ces vantaux en relation avec leur sens de manœuvre;
- c) de préciser la disposition des parties dormantes des portes, fenêtres, volets et persiennes en relation avec les espaces ou locaux à isoler.

\* Par exemple, en France, une fenêtre dite « à la française » s'ouvre vers l'intérieur, une fenêtre dite « à l'anglaise » s'ouvre vers l'extérieur.

\*\* Actuellement en cours d'étude.

## 2. DOMAINE D'APPLICATION

La présente Recommandation ISO est applicable aux portes, fenêtres, volets et persiennes dont les vantaux sont mobiles par rotation autour d'un ou de plusieurs axes verticaux.

Elle ne s'applique ni aux éléments dont les vantaux sont mobiles par rotation autour d'axes horizontaux, ni à ceux dont les vantaux sont mobiles par translation.

## 3. DÉFINITIONS

### 3.1 Sens de rotation

3.1.1 *Rotation sens d'horloge\**. (Voir Fig. 1.)

3.1.2 *Rotation sens contraire d'horloge\**. (Voir Fig. 2.)

3.1.3 *Sens de rotation conventionnel*. Des deux sens de rotation qui provoquent l'ouverture ou la fermeture des vantaux, celui qui est choisi conformément à la présente Recommandation ISO pour la désignation de ceux-ci (voir paragraphe 5.1.)

### 3.2 Identification des faces

3.2.1 *Face d'ouverture*. Face du vantail située du côté vers lequel il s'ouvre. (Voir Fig. 1.)

3.2.2 *Face de fermeture*. Face du vantail située du côté vers lequel il se ferme. (Voir Fig. 1.)

3.2.3 *Face conventionnelle*. Des deux faces d'ouverture ou de fermeture, celle qui est choisie conformément à la présente Recommandation ISO pour fixer la disposition des portes, fenêtres, volets et persiennes. (Voir paragraphe 5.2.)

**iTeh STANDARD PREVIEW**  
(standards.iteh.ai)

## 4. SYMBOLES

- |     |                                     |          |   |
|-----|-------------------------------------|----------|---|
| 4.1 | Rotation sens d'horloge :           | <b>5</b> | <a href="https://standards.iteh.ai/catalog/standards/sist/6017cf75-4c05-44f3-9620-e41486b7c6fe/iso-r-1226-1970">ISO/R 1226:1970</a> |
| 4.2 | Rotation sens contraire d'horloge : | <b>6</b> |   |
| 4.3 | Face d'ouverture :                  | <b>0</b> |   |
| 4.4 | Face de fermeture :                 | <b>1</b> |   |

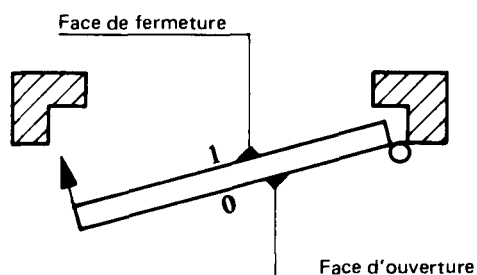


FIG. 1 – Fermeture sens d'horloge : 5

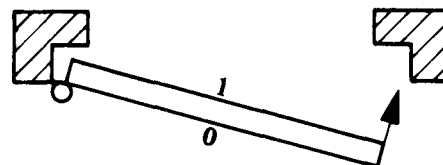


FIG. 2 – Fermeture sens contraire d'horloge : 6

\* Voir Recommandation ISO/R 1503, *Sens de mouvement*. (Actuellement au stade de Projet de Recommandation ISO.)

## 5. CONVENTIONS

### 5.1 Sens de rotation

Le sens de rotation conventionnel est le SENS DE FERMETURE.

### 5.2 Face

5.2.1 La face conventionnelle à identifier est celle qui est située du CÔTÉ INTÉRIEUR du local ou l'espace «à isoler» ou désigné d'une autre manière.

5.2.2 Lorsqu'il subsiste une ambiguïté sur le local «à isoler», par exemple pour une porte de communication entre deux pièces de même nature, le local à considérer comme tel, est celui dans lequel se trouve la face d'ouverture du vantail lorsque la porte est fermée.

## 6. RÈGLES GÉNÉRALES D'APPLICATION AUX PORTES, FENÊTRES, VOLETS ET PERSIENNES

### 6.1 Élément à un vantail simple

Sauf cas particuliers\*, les éléments à un vantail simple sont désignés par l'ensemble des symboles établis en conformité avec les conventions figurant au chapitre 5 ci-dessus.

*Exemples de désignation* : Voir Annexe (Fig. 3).

### 6.2 Éléments à deux vantaux simples ou à vantaux composés

6.2.1 Les éléments à deux vantaux simples ou à vantaux composés sont désignés par l'ensemble des symboles correspondant à chaque vantail ou partie de vantail établis en conformité avec les conventions figurant au chapitre 5, ci-dessus.

6.2.2 Toutefois, pour ces éléments, certaines conventions complémentaires précisées dans la Recommandation ISO/R . . .\*\*, *Désignation symbolique du sens de fermeture et des faces des portes, fenêtres, volets et persiennes – Deuxième partie*, permettent de simplifier la symbolisation résultante.

<https://standards.iteh.ai/catalog/standards/sist/6017cf75-4c05-44f3-9620-e41496b7c6f6/iso-r-1226-1970>

## 7. ARTICLES DE QUINCAILLERIE

### 7.1 Règles particulières aux articles de quincaillerie

Des Recommandations ISO particulières aux articles de quincaillerie viendront ultérieurement compléter la présente Recommandation ISO.

### 7.2 Passation des commandes

Afin d'éviter certaines confusions, il est recommandé de passer commande des articles de quincaillerie en se référant à la désignation normalisée complète des éléments auxquels ils sont destinés, même dans les cas particuliers où l'emploi d'un seul symbole paraîtrait suffisant.

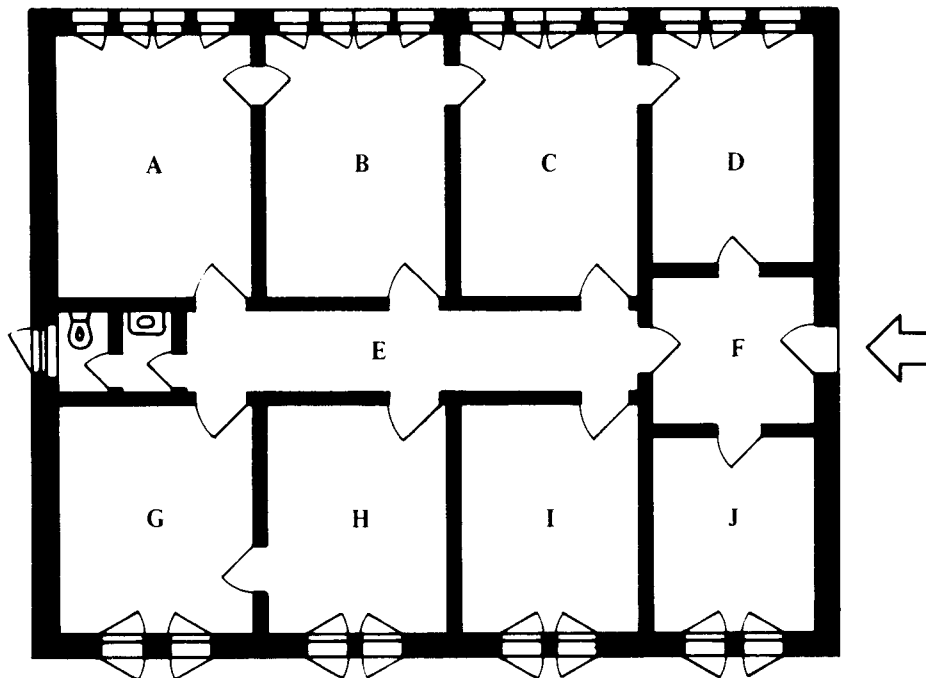
*Exemples* : Paumelles pour fenêtre 6.0.

Serrure à mortaiser, à bloc de sûreté et bouton de condamnation pour porte 5.1.

\* Dans le cas particulier où le sens de rotation des modèles des vantaux ou des portes considérés suffit à les différencier, les chiffres 5 ou 6 peuvent être utilisés seuls pour leur désignation. La désignation 5 est alors équivalente aux désignations complètes 5.0 et 5.1 et la désignation 6 aux désignations complètes 6.0 et 6.1.

\*\* Actuellement en cours d'étude.

ANNEXE  
EXEMPLES DE DÉSIGNATION



**iTeh STANDARD PREVIEW**  
FIG. 3 – Plan d'immeuble  
(standards.iteh.ai)

- Pièce A** – Portes : d'entrée : 6.0  
de communication avec pièce B : 5.0\*  
Fenêtres : 2 type 6.0 – 2 type 5.0
- Pièce B** – Portes : d'entrée : 6.0  
de communication avec pièce A : 6.0\*  
Fenêtres : 2 type 6.0 – 2 type 5.0
- Pièce C** – Portes : d'entrée : 6.0  
de communication avec pièce B : 6.0  
Fenêtres : 2 type 6.0 – 2 type 5.0
- Pièce D** – Portes : d'entrée : 6.0  
de communication avec pièce C : 6.0  
Fenêtres : 2 type 5.0 – 1 type 6.0
- Couloir E** – Porte : d'entrée : 6.1
- Vestibule F** – Porte : d'entrée : 5.0
- Pièce G** – Portes : d'entrée : 5.0  
de communication avec pièce H : 6.0  
Fenêtres : 1 type 5.0 avec volet 6.1 – 1 type 6.0 avec volet 5.1
- Pièces H, I, J** – Porte : d'entrée : 5.0  
Fenêtres : 1 type 5.0 avec volet 6.1 – 1 type 6.0 avec volet 5.1
- Toilette** – Porte : 5.0
- WC** – Porte : 5.0  
Fenêtre : 1 type 5.1

\* La porte de communication entre les pièces A et B est une porte double (et non une porte à deux vantaux).



APPENDICE X

PORTES À UN VANTAIL

Correspondance entre les symboles ISO (en caractères gras) et ceux de l'A.R.G.E.\*

**6.0**  
(ARGE : 1)

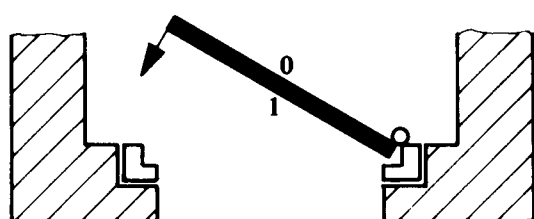


FIG. 4

**5.0**  
(ARGE : 2)

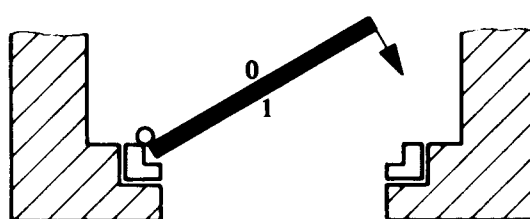


FIG. 5

**iTeh STANDARD PREVIEW**  
(standards.iteh.ai)

ISO/R 1226:1970

<https://standards.iteh.ai/catalog/standards/sist/6017cf75-4c05-44b3-9620-e41496b7c6fe/iso-r-1226-1970>

**6.1**  
(ARGE : 3)

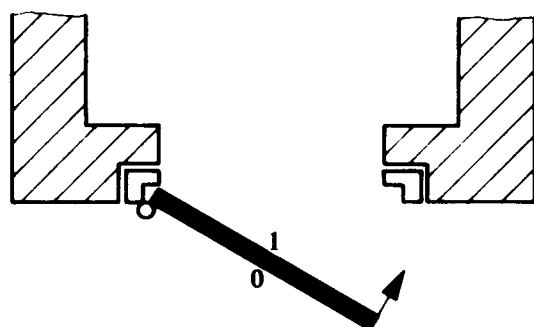


FIG. 6

**5.1**  
(ARGE : 4)

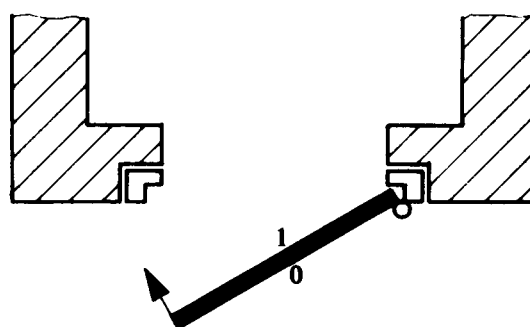


FIG. 7

\* Communauté Européenne des Industries des Ferrures et Serrures.