
**Documentation technique de
produits — Écriture —**

**Partie 1:
Exigences générales**

Technical product documentation — Lettering —

Part 1: General requirements
**iTeh STANDARD PREVIEW
(standards.iteh.ai)**

ISO 3098-1:2015

<https://standards.iteh.ai/catalog/standards/sist/1c5b32d7-4cfd-4b8a-ac60-d9862272bde8/iso-3098-1-2015>



iTeh STANDARD PREVIEW
(standards.iteh.ai)

ISO 3098-1:2015

<https://standards.iteh.ai/catalog/standards/sist/1c5b32d7-4cfd-4b8a-ac60-d9862272bde8/iso-3098-1-2015>



DOCUMENT PROTÉGÉ PAR COPYRIGHT

© ISO 2015

Droits de reproduction réservés. Sauf indication contraire, aucune partie de cette publication ne peut être reproduite ni utilisée sous quelque forme que ce soit et par aucun procédé, électronique ou mécanique, y compris la photocopie, l'affichage sur l'internet ou sur un Intranet, sans autorisation écrite préalable. Les demandes d'autorisation peuvent être adressées à l'ISO à l'adresse ci-après ou au comité membre de l'ISO dans le pays du demandeur.

ISO copyright office
Case postale 56 • CH-1211 Geneva 20
Tel. + 41 22 749 01 11
Fax + 41 22 749 09 47
E-mail copyright@iso.org
Web www.iso.org

Publié en Suisse

Sommaire

	Page
Avant-propos.....	iv
1 Domaine d'application	1
2 Références normatives	1
3 Termes et définitions	1
4 Exigences générales	2
5 Dimensions	2
5.1 Dimension nominale.....	2
5.2 Emplacement des tracés axiaux.....	3
5.3 Gamme des dimensions nominales.....	4
5.4 Angle d'écriture.....	5
5.5 Types d'écriture.....	5
5.6 Textes ou champs de texte soulignés ou surlignés.....	7
6 Désignation	8
Bibliographie	9

iTeh STANDARD PREVIEW (standards.iteh.ai)

[ISO 3098-1:2015](https://standards.iteh.ai/catalog/standards/sist/1c5b32d7-4cfd-4b8a-ac60-d9862272bde8/iso-3098-1-2015)

<https://standards.iteh.ai/catalog/standards/sist/1c5b32d7-4cfd-4b8a-ac60-d9862272bde8/iso-3098-1-2015>

Avant-propos

L'ISO (Organisation internationale de normalisation) est une fédération mondiale d'organismes nationaux de normalisation (comités membres de l'ISO). L'élaboration des Normes internationales est en général confiée aux comités techniques de l'ISO. Chaque comité membre intéressé par une étude a le droit de faire partie du comité technique créé à cet effet. Les organisations internationales, gouvernementales et non gouvernementales, en liaison avec l'ISO participent également aux travaux. L'ISO collabore étroitement avec la Commission électrotechnique internationale (IEC) en ce qui concerne la normalisation électrotechnique.

Les procédures utilisées pour élaborer le présent document et celles destinées à sa mise à jour sont décrites dans les Directives ISO/IEC, Partie 1. Il convient, en particulier de prendre note des différents critères d'approbation requis pour les différents types de documents ISO. Le présent document a été rédigé conformément aux règles de rédaction données dans les Directives ISO/IEC, Partie 2 (voir www.iso.org/directives).

L'attention est appelée sur le fait que certains des éléments du présent document peuvent faire l'objet de droits de propriété intellectuelle ou de droits analogues. L'ISO ne saurait être tenue pour responsable de ne pas avoir identifié de tels droits de propriété et averti de leur existence. Les détails concernant les références aux droits de propriété intellectuelle ou autres droits analogues identifiés lors de l'élaboration du document sont indiqués dans l'Introduction et/ou dans la liste des déclarations de brevets reçues par l'ISO (voir www.iso.org/brevets).

Les appellations commerciales éventuellement mentionnées dans le présent document sont données pour information, par souci de commodité, à l'intention des utilisateurs et ne sauraient constituer un engagement.

Pour une explication de la signification des termes et expressions spécifiques de l'ISO liés à l'évaluation de la conformité, ou pour toute information au sujet de l'adhésion de l'ISO aux principes de l'OMC concernant les obstacles techniques au commerce (OTC), voir le lien suivant: [Avant-propos — Informations supplémentaires](http://www.iso.org/standards/information).

Le comité chargé de l'élaboration du présent document est l'ISO/TC 10, *Documentation technique de produits*, Sous-comité SC 1, *Conventions générales*. Cette deuxième édition de l'ISO 3098-1 annule et remplace la première édition de l'ISO 3098-0:1997, dont elle constitue une révision mineure.

L'ISO 3098 comprend les parties suivantes, présentées sous le titre général *Documentation technique de produits — Écriture*:

- *Partie 1: Exigences générales*
- *Partie 2: Alphabet latin, chiffres et signes*
- *Partie 3: Alphabet grec*
- *Partie 4: Signes diacritiques et signes particuliers à l'alphabet latin*
- *Partie 5: Écriture en conception assistée par ordinateur de l'alphabet latin, des chiffres et des signes*
- *Partie 6: Alphabet cyrillique*

Documentation technique de produits — Écriture —

Partie 1: Exigences générales

1 Domaine d'application

La présente partie de l'ISO 3098 fixe, en conformité avec les autres parties de l'ISO 3098, les exigences générales d'écriture devant être appliquées dans le domaine de la documentation technique de produits (en particulier aux dessins techniques). Elle comprend des principes conventionnels de base, ainsi que des règles relatives à l'écriture mettant en œuvre les techniques suivantes:

- a) écriture à main levée (au moyen d'un quadrillage «caché en arrière-plan» — sorte de grille typomatique);
- b) gabarits de dessin et instruments pour écriture à la main;
- c) décalcomanies à sec;
- d) systèmes d'écriture et de dessin à commande numérique.

2 Références normatives (standards.iteh.ai)

Les documents suivants, en totalité ou en partie, sont référencés de manière normative dans le présent document et sont indispensables pour son application. Pour les références datées, seule l'édition citée s'applique. Pour les références non datées, la dernière édition du document de référence s'applique (y compris les éventuels amendements).

ISO 128-20, *Dessins techniques — Principes généraux de représentation — Partie 20: Conventions de base pour les traits*

3 Termes et définitions

Pour les besoins du présent document, les termes et définitions suivants s'appliquent.

3.1

tracé axial

ligne imaginaire passant au milieu de chaque trait ou portion de trait formant partie constitutive d'un jeu de caractères graphiques

Note 1 à l'article: Ces lignes peuvent être tracées au moyen de plumes tubulaires pour le dessin technique conformes à l'ISO 9175-1.

Note 2 à l'article: Le tracé axial est la prescription de base pour concevoir des instruments utilisés pour écrire, comme les outils à graver pour les gabarits de dessin, les programmes des générateurs d'écriture.

3.2

jeu de caractères graphiques

ensemble fini de divers caractères graphiques d'un type déterminé d'écriture, constitué de lettres de certains alphabets, de chiffres, de signes diacritiques, de signes de ponctuation et autres symboles graphiques, considéré comme étant complet pour un usage particulier

Note 1 à l'article: Voir l'ISO/IEC 2382-4:1999, 04.03.

**3.3
écriture**

**3.3.1
écriture**

opération consistant à écrire les caractères graphiques d'un jeu de caractères graphiques sur un support de dessin (technique) (en complément de la représentation graphique)

**3.3.2
écriture**

totalité des informations non graphiques sur un support de dessin (technique) (texte, instructions, dimensions, etc.)

**3.3.3
écriture**

totalité des caractères graphiques d'un jeu de caractères graphiques pouvant être utilisés pour donner des informations non graphiques sur un support de dessin (technique)

4 Exigences générales

4.1 Les caractéristiques de base requises pour l'écriture sont données de 4.2 à 4.4.

4.2 Lisibilité à maintenir en laissant entre les caractères un espace équivalent à deux fois la largeur du trait utilisée pour l'écriture. Cet espacement peut être réduit à une largeur de trait pour obtenir un meilleur effet visuel dans le cas de combinaisons de caractères particuliers.

EXEMPLE LA, TV ou Tr

(standards.iteh.ai)

4.3 Adéquation aux procédés de copie généralement utilisés (diazocopie, microfilmage, télécopie, etc.).

4.4 Adéquation aux traceurs à commande numérique.

5 Dimensions

5.1 Dimension nominale

La dimension nominale de l'écriture est définie par la hauteur (h) du contour extérieur des lettres majuscules (voir Figure 1 et Tableaux 1 et 2).

Les dimensions données aux Figures 1 à 3 pour l'alphabet latin (L) doivent également s'appliquer aux alphabets cyrillique (C) et grec (G).

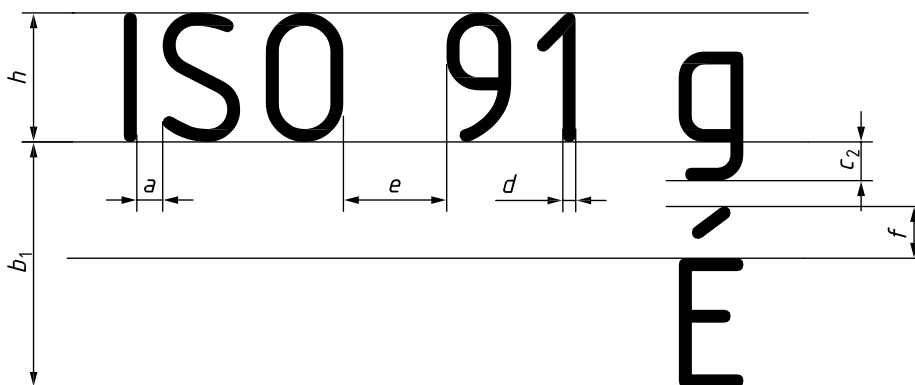


Figure 1

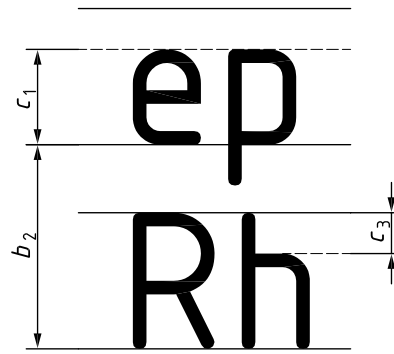


Figure 2

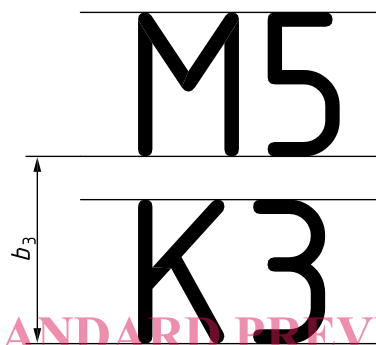


Figure 3

iTeh STANDARD PREVIEW
(standards.iteh.ai)

ISO 3098-1:2015

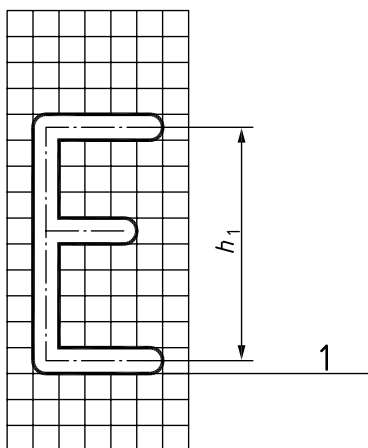
5.2 Emplacement des tracés axiaux

La hauteur nominale (h) et l'espace entre les caractères (a) doivent être utilisés comme base pour définir le tracé axial (voir [Figures 4](#) et [5](#)). Pour les autres dimensions, voir les [Tableaux 1](#) et [2](#).

$$h_1 = h - d$$

$$a_1 = a + d$$

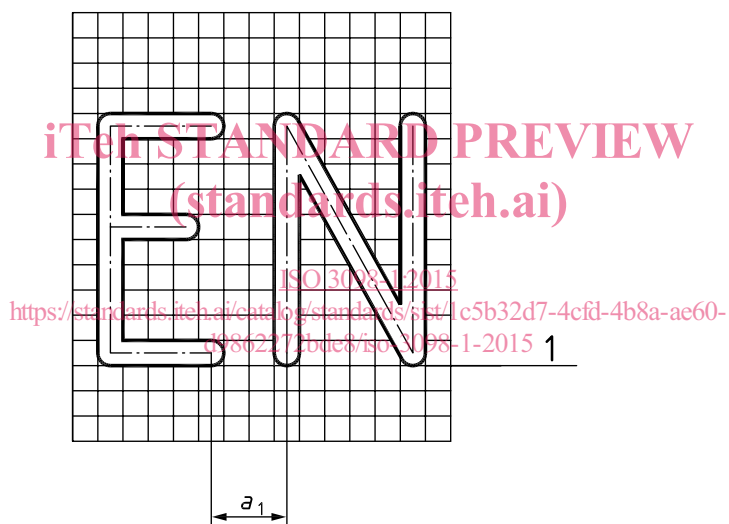
Lorsque l'écriture par CAO est utilisée (voir ISO 3098-5), il est nécessaire de respecter les mêmes dimensions qu'avec les autres techniques.



Légende

1 ligne support

Figure 4



Légende

1 ligne support

Figure 5

5.3 Gamme des dimensions nominales

La gamme des dimensions nominales est la suivante:

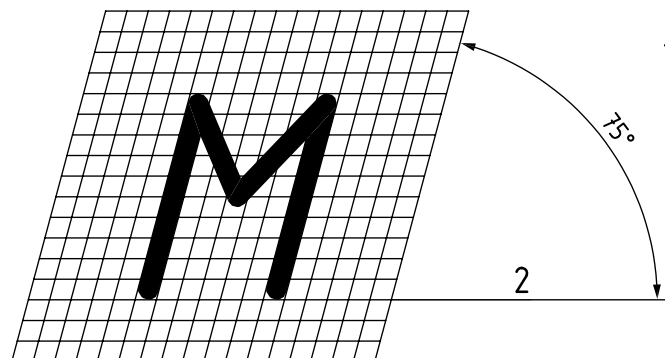
1,8 mm; 2,5 mm; 3,5 mm; 5 mm; 7 mm; 10 mm; 14 mm; 20 mm

La raison $\sqrt{2}$ qui caractérise la gamme des hauteurs d'écriture a été obtenue à partir de la progression géométrique normalisée des dimensions des formats de papier (voir l'ISO 216).

Les largeurs de trait doivent être conformes à celles de l'ISO 128-20, et les lettres majuscules et minuscules doivent avoir la même largeur de trait.

5.4 Angle d'écriture

L'écriture peut être verticale (droite), voir [Figures 1 à 5](#), ou inclinée (penchée) vers la droite (voir [Figure 6](#)), à 75° par rapport à l'horizontale.



Légende

- 1 inclinaison (pente)
- 2 ligne support

Figure 6

5.5 Types d'écriture

Les différents types d'écriture sont les suivants:

— écriture de type A, verticale (V)

— écriture de type A, penchée (S)

— écriture de type B, verticale (V)

(l'usage de ce type est recommandé)

— écriture de type B, penchée (S)

— écriture de type CA, verticale (V)

— écriture de type CA, penchée (S)

— écriture de type CB, verticale (V)

(l'usage de ce type est recommandé)

— écriture de type CB, penchée (S)

STANDARD PREVIEW
(standards.iteh.ai)

ISO 3098-1:2015
<https://standards.iteh.ai/catalog/standards/sist/1c5b32d7-4cfd-4b8a-ac60-d9862272bde8/iso-3098-1-2015> Dimensions données dans le [Tableau 1](#)

Dimensions données dans le [Tableau 2](#)

Voir ISO 3098-5

(pour les applications à commande numérique, dessin en CAO)