

# NORME INTERNATIONALE

# ISO 11297-1

Deuxième édition  
2018-03

---

---

## Systèmes de canalisations en plastique pour la rénovation des réseaux de branchements et de collecteurs d'assainissement enterrés sous pression —

### Partie 1: Généralités

*Plastics piping systems for renovation of underground drainage and sewerage networks under pressure —*

*Part 1: General*

ISO 11297-1:2018

<https://standards.iteh.ai/catalog/standards/iso/dea945a7-fb77-4b60-bd2e-aa12750b5b08/iso-11297-1-2018>



Numéro de référence  
ISO 11297-1:2018(F)

© ISO 2018

iTeh Standards  
(<https://standards.iteh.ai>)  
Document Preview

ISO 11297-1:2018

<https://standards.iteh.ai/catalog/standards/iso/dea945a7-fb77-4b60-bd2e-aa12750b5b08/iso-11297-1-2018>



**DOCUMENT PROTÉGÉ PAR COPYRIGHT**

© ISO 2018

Tous droits réservés. Sauf prescription différente ou nécessité dans le contexte de sa mise en oeuvre, aucune partie de cette publication ne peut être reproduite ni utilisée sous quelque forme que ce soit et par aucun procédé, électronique ou mécanique, y compris la photocopie, ou la diffusion sur l'internet ou sur un intranet, sans autorisation écrite préalable. Une autorisation peut être demandée à l'ISO à l'adresse ci-après ou au comité membre de l'ISO dans le pays du demandeur.

ISO copyright office  
Case postale 401 • Ch. de Blandonnet 8  
CH-1214 Vernier, Geneva  
Tél.: +41 22 749 01 11  
Fax: +41 22 749 09 47  
E-mail: [copyright@iso.org](mailto:copyright@iso.org)  
Web: [www.iso.org](http://www.iso.org)

Publié en Suisse

# Sommaire

Page

<b>Avant-propos</b>	<b>v</b>
<b>Introduction</b>	<b>vi</b>
<b>1 Domaine d'application</b>	<b>1</b>
<b>2 Références normatives</b>	<b>1</b>
<b>3 Termes et définitions</b>	<b>1</b>
<b>4 Symboles et abréviations</b>	<b>9</b>
4.1 Symboles	9
4.2 Abréviations	9
<b>5 Tuyaux au stade «M»</b>	<b>9</b>
5.1 Matières	9
5.2 Caractéristiques générales	9
5.3 Caractéristiques des matières	9
5.4 Caractéristiques géométriques	10
5.5 Caractéristiques mécaniques	10
5.6 Caractéristiques physiques	10
5.7 Assemblage	10
5.8 Marquage	10
<b>6 Raccords au stade «M»</b>	<b>10</b>
6.1 Matières	10
6.2 Caractéristiques générales	10
6.3 Caractéristiques des matières	11
6.4 Caractéristiques géométriques	11
6.5 Caractéristiques mécaniques	11
6.6 Caractéristiques physiques	11
6.7 Assemblage	11
6.8 Marquage	11
<b>7 Accessoires</b>	<b>11</b>
<b>8 Aptitude à l'emploi du système de rénovation installé au stade «I»</b>	<b>12</b>
8.1 Matières	12
8.2 Caractéristiques générales	12
8.3 Caractéristiques des matières	12
8.4 Caractéristiques géométriques	12
8.5 Caractéristiques mécaniques	12
8.6 Caractéristiques physiques	13
8.7 Caractéristiques supplémentaires	13
8.8 Échantillonnage	13
8.9 Exigences régionales pour le système de rénovation installé	13
<b>9 Pratique d'installation</b>	<b>14</b>
9.1 Travaux préparatoires	14
9.2 Stockage, manutention et transport des tuyaux et raccords	14
9.3 Équipements	14
9.3.1 Généralités	14
9.3.2 Équipement d'inspection	14
9.3.3 Équipement de levage	14
9.4 Installation	14
9.4.1 Généralités	14
9.4.2 Précautions de sécurité	15
9.4.3 Installations simulées	15
9.5 Contrôle et essais relatifs au processus d'installation	15
9.6 Achèvement du tubage	15
9.7 Raccordement au système de canalisations existant	15

9.8	Inspection finale et essai .....	16
9.9	Documentation .....	16
<b>Bibliographie</b> .....		<b>17</b>

**iTeh Standards**  
**(<https://standards.itih.ai>)**  
**Document Preview**

ISO 11297-1:2018

<https://standards.itih.ai/catalog/standards/iso/dea945a7-fb77-4b60-bd2e-aa12750b5b08/iso-11297-1-2018>

## Avant-propos

L'ISO (Organisation internationale de normalisation) est une fédération mondiale d'organismes nationaux de normalisation (comités membres de l'ISO). L'élaboration des Normes internationales est en général confiée aux comités techniques de l'ISO. Chaque comité membre intéressé par une étude a le droit de faire partie du comité technique créé à cet effet. Les organisations internationales, gouvernementales et non gouvernementales, en liaison avec l'ISO participent également aux travaux. L'ISO collabore étroitement avec la Commission électrotechnique internationale (IEC) en ce qui concerne la normalisation électrotechnique.

Les procédures utilisées pour élaborer le présent document et celles destinées à sa mise à jour sont décrites dans les Directives ISO/IEC, Partie 1. Il convient, en particulier de prendre note des différents critères d'approbation requis pour les différents types de documents ISO. Le présent document a été rédigé conformément aux règles de rédaction données dans les Directives ISO/IEC, Partie 2 (voir [www.iso.org/directives](http://www.iso.org/directives)).

L'attention est attirée sur le fait que certains des éléments du présent document peuvent faire l'objet de droits de propriété intellectuelle ou de droits analogues. L'ISO ne saurait être tenue pour responsable de ne pas avoir identifié de tels droits de propriété et averti de leur existence. Les détails concernant les références aux droits de propriété intellectuelle ou autres droits analogues identifiés lors de l'élaboration du document sont indiqués dans l'Introduction et/ou dans la liste des déclarations de brevets reçues par l'ISO (voir [www.iso.org/brevets](http://www.iso.org/brevets)).

Les appellations commerciales éventuellement mentionnées dans le présent document sont données pour information, par souci de commodité, à l'intention des utilisateurs et ne sauraient constituer un engagement.

Pour une explication de la nature volontaire des normes, la signification des termes et expressions spécifiques de l'ISO liés à l'évaluation de la conformité, ou pour toute information au sujet de l'adhésion de l'ISO aux principes de l'Organisation mondiale du commerce (OMC) concernant les obstacles techniques au commerce (OTC), voir le lien suivant: [www.iso.org/avant-propos](http://www.iso.org/avant-propos).

Le comité chargé de l'élaboration du présent document est l'ISO/TC 138, *Tubes, raccords et robinetterie en matières plastiques pour le transport des fluides*, Sous-comité SC 8, *Réhabilitation des systèmes de canalisations*.

Cette deuxième édition annule et remplace la première édition (ISO 11297-1:2013), qui a fait l'objet d'une révision technique. Les principales modifications concernent les [Articles 2, 3.1, 3.2, 3.3, 4.2 et 8.9](#) ainsi que les [Figures 1 et 2](#).

Une liste de toutes les parties de la série ISO 11297 est disponible sur le site web de l'ISO.

## Introduction

Le présent document est une partie d'une Norme de Système pour les systèmes de canalisations en plastique à base de matières variées, utilisés pour la rénovation de canalisations existantes pour une zone d'application spécifiée. Les Normes de Systèmes pour la rénovation traitent des applications suivantes:

- ISO 11296: *Systèmes de canalisations en plastique pour la rénovation des réseaux de branchements et de collecteurs d'assainissement enterrés sans pression;*
- ISO 11297: *Systèmes de canalisations en plastique pour la rénovation des réseaux de branchements et de collecteurs d'assainissement enterrés sous pression (le présent document);*
- ISO 11298: *Systèmes de canalisations en plastique pour la rénovation des réseaux d'alimentation en eau enterrés;*
- ISO 11299, *Systèmes de canalisations en plastique pour la rénovation des réseaux enterrés de distribution de gaz.*

Ces Normes de Systèmes se distinguent des normes relatives aux systèmes de canalisations en plastique installées traditionnellement par des exigences de vérification de certaines caractéristiques liées aux conditions d'installation «tel qu'installé», après mise en œuvre sur le site. Cela s'ajoute aux exigences spécifiques pour les composants du système de canalisations en plastique «tels que fabriqués».

Chacune des Normes de Systèmes comprend une:

- *Partie 1: Généralités (le présent document);*

et des parties relatives à toutes les familles de techniques de rénovation applicables qui, pour les réseaux de branchements et de collecteurs d'assainissement sous pression, comprennent ou peuvent comprendre ce qui suit:

- *Partie 2: Tubage par tuyau continu avec espace annulaire;*
- *Partie 3: Tubage par tuyau continu sans espace annulaire;*
- *Partie 4: Tubage continu polymérisé en place;*
- *Partie 5: Tubage par tuyaux courts avec espace annulaire;*
- *Partie 6: Tubage par gaines souples revêtues d'un adhésif.*

Les exigences applicables à toute famille de techniques de rénovation donnée sont indiquées dans la Partie 1, appliquée conjointement avec l'autre partie concernée. Par exemple, la présente partie de l'ISO 11297 et l'ISO 11297-3 spécifient toutes deux les exigences se rapportant au tubage par tuyau continu sans espace annulaire. Pour toute information complémentaire, voir l'ISO 11295. Toutes les familles de techniques ne sont pas applicables pour chaque domaine d'application et cela se reflète dans les numéros de parties compris dans chaque Norme de Système.

Une structure cohérente des titres des articles a été adoptée pour toutes les parties de l'ISO 11297 afin de faciliter des comparaisons directes entre les différentes familles de techniques de rénovation.

La [Figure 1](#) illustre la structure commune des parties et des articles et la relation entre l'ISO 11297 et les Normes de Systèmes concernant d'autres domaines d'application.

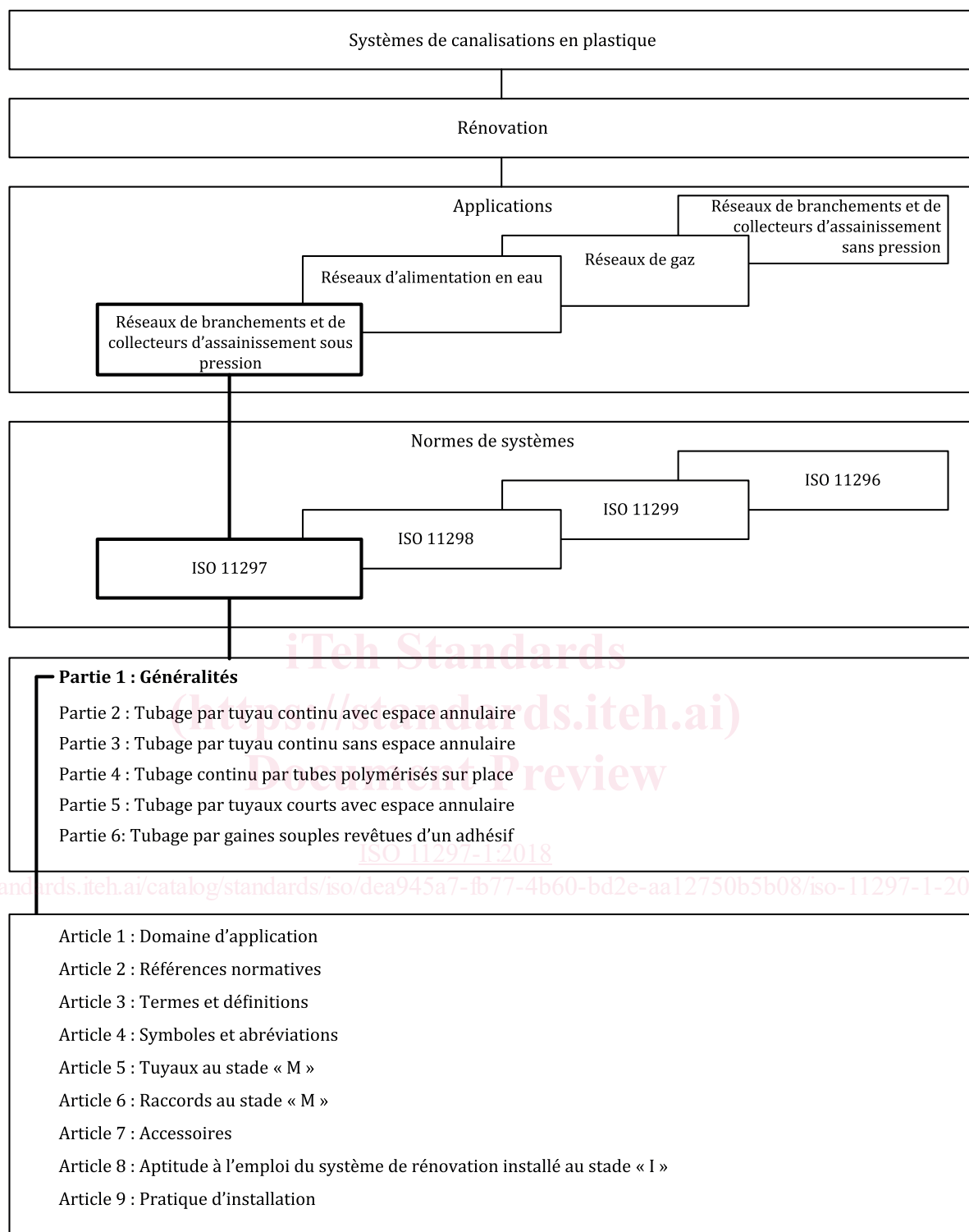


Figure 1 — Présentation des Normes de Systèmes de rénovation





# Systèmes de canalisations en plastique pour la rénovation des réseaux de branchements et de collecteurs d'assainissement enterrés sous pression —

## Partie 1: Généralités

### 1 Domaine d'application

Le présent document spécifie les exigences et les méthodes d'essai des systèmes de canalisations en plastique destinés à être utilisés pour la rénovation des réseaux de branchements et de collecteurs d'assainissement enterrés sous pression, y compris les systèmes pressurisés hydrauliquement et pneumatiquement. Il s'applique aux tuyaux et raccords, tels que fabriqués, ainsi qu'au système de rénovation installé. Il ne s'applique pas à la canalisation existante, aux enduits projetés non structurels, ni à tout matériau de remplissage annulaire.

Le présent document donne les exigences générales communes à toutes les techniques de rénovation pertinentes.

### 2 Références normatives

Les documents suivants cités dans le texte constituent, pour tout ou partie de leur contenu, des exigences du présent document. Pour les références datées, seule l'édition citée s'applique. Pour les références non datées, la dernière édition du document de référence s'applique (y compris les éventuels amendements).

ISO 11297-1:2018

ISO 4633, *Garnitures étanches en caoutchouc — Garnitures de joints de canalisations d'adduction et d'évacuation d'eau (égouts inclus) — Spécification des matériaux*

EN 681-1, *Garnitures d'étanchéité en caoutchouc — Spécification des matériaux pour garnitures d'étanchéité pour joints de canalisations utilisées dans le domaine de l'eau et de l'évacuation — Partie 1: Caoutchouc vulcanisé*

EN 681-2, *Garnitures d'étanchéité en caoutchouc — Spécification des matériaux pour garnitures d'étanchéité pour joints de canalisations utilisées dans le domaine de l'eau et de l'évacuation — Partie 2: Elastomères thermoplastiques*

EN 681-3, *Garnitures d'étanchéité en caoutchouc — Spécification des matériaux pour garnitures d'étanchéité pour joints de canalisations utilisées dans le domaine de l'eau et de l'évacuation — Partie 3: Matériaux cellulaires en caoutchouc vulcanisé*

EN 681-4, *Garnitures d'étanchéité en caoutchouc — Spécification des matériaux pour garnitures d'étanchéité pour joints de canalisations utilisées dans le domaine de l'eau et de l'évacuation — Partie 4: Polyuréthane moulé*

### 3 Termes et définitions

Pour les besoins du présent document, les termes et définitions suivants s'appliquent.

L'ISO et l'IEC tiennent à jour des bases de données terminologiques destinées à être utilisées en normalisation, consultables aux adresses suivantes:

- IEC Electropedia: disponible à l'adresse <http://www.electropedia.org/>
- ISO Online browsing platform: disponible à l'adresse <http://www.iso.org/obp>

### 3.1 Généralités

#### 3.1.1

##### **système de canalisations**

ensemble de canalisations connectées pour le transport de fluides

#### 3.1.2

##### **réhabilitation**

mesure de remise en état ou d'amélioration de la performance d'un système de canalisations existant, comprenant la rénovation, la réparation et le remplacement

#### 3.1.3

##### **rénovation**

travaux concernant la totalité ou une partie de la structure d'origine de la canalisation, grâce auxquels ses performances actuelles sont améliorées

#### 3.1.4

##### **remplacement**

mise en place d'une nouvelle canalisation sur ou hors ligne d'une canalisation existante, le nouveau système de canalisations assurant la fonction de l'ancien

#### 3.1.5

##### **maintenance**

travaux de routine réalisés pour assurer la continuité des performances d'un bien

#### 3.1.6

##### **réparation**

rectification d'une détérioration locale

#### 3.1.7

##### **tuyau de rénovation**

tuyau introduit à des fins de rénovation

#### 3.1.8

##### **tubage**

tuyau de rénovation après installation

#### 3.1.9

##### **système de rénovation**

tuyau de rénovation et tous les raccords correspondants insérés dans une canalisation existante pour les besoins d'une rénovation

#### 3.1.10

##### **système de canalisations rénovées**

système de canalisations existant incluant le système de rénovation installé utilisé pour le rénover, y compris tout matériau injecté ou tout autre matériau de remplissage annulaire utilisé

#### 3.1.11

##### **caractéristique**

propriété, dimension ou autre caractéristique d'une matière/d'un matériau ou d'un composant