

NORME
INTERNATIONALE

ISO
2332

Deuxième édition
1993-10-15

**Tracteurs et matériels agricoles — Liaison
des instruments par l'attelage trois
points — Zone de dégagement autour de
l'instrument**
(standards.iteh.ai)

*Agricultural tractors and machinery — Connection of implements via
three-point linkage — Clearance zone around implement*
<https://standards.iteh.ai/catalog/standards/sist/679c609a-1375-41cf-8c3f-0e5107cb813a/iso-2332-1993>



Numéro de référence
ISO 2332:1993(F)

Avant-propos

L'ISO (Organisation internationale de normalisation) est une fédération mondiale d'organismes nationaux de normalisation (comités membres de l'ISO). L'élaboration des Normes internationales est en général confiée aux comités techniques de l'ISO. Chaque comité membre intéressé par une étude a le droit de faire partie du comité technique créé à cet effet. Les organisations internationales, gouvernementales et non gouvernementales, en liaison avec l'ISO participent également aux travaux. L'ISO collabore étroitement avec la Commission électrotechnique internationale (CEI) en ce qui concerne la normalisation électrotechnique.

Les projets de Normes internationales adoptés par les comités techniques sont soumis aux comités membres pour vote. Leur publication comme Normes internationales requiert l'approbation de 75 % au moins des comités membres votants.

La Norme internationale ISO 2332 a été élaborée par le comité technique ISO/TC 23, *Tracteurs et matériels agricoles et forestiers*, sous-comité SC 4, *Tracteurs*.

<https://standards.iteh.ai/catalog/standards/sist/679c609a-1375-41cf-8c3f-6c07b81c160232493>

Cette deuxième édition annule et remplace la première édition (ISO 2332:1983). Deux zones de dégagement sont maintenant définies.

© ISO 1993

Droits de reproduction réservés. Aucune partie de cette publication ne peut être reproduite ni utilisée sous quelque forme que ce soit et par aucun procédé, électronique ou mécanique, y compris la photocopie et les microfilms, sans l'accord écrit de l'éditeur.

Organisation internationale de normalisation
Case Postale 56 • CH-1211 Genève 20 • Suisse

Imprimé en Suisse

Tracteurs et matériels agricoles — Liaison des instruments par l'attelage trois points — Zone de dégagement autour de l'instrument

iTeh STANDARD PREVIEW
(standards.iteh.ai)

1 Domaine d'application

La présente Norme internationale prescrit la zone de dégagement à maintenir sur les instruments pour permettre leur montage sur les attelages trois points des tracteurs agricoles à roues.

Elle est applicable à la liaison des instruments agricoles avec les attelages trois points conformes à l'ISO 730-1. Elle est également applicable en cas d'utilisation de coupleurs d'instruments (attelages rapides) conformes à l'ISO 11001-1, à l'ISO 11001-2 ou à l'ISO 11001-3.

2 Références normatives

Les normes suivantes contiennent des dispositions qui, par suite de la référence qui en est faite, constituent des dispositions valables pour la présente Norme internationale. Au moment de la publication, les éditions indiquées étaient en vigueur. Toute norme est sujette à révision et les parties prenantes des accords fondés sur la présente Norme internationale sont invitées à rechercher la possibilité d'appliquer les éditions les plus récentes des normes indiquées ci-après. Les membres de la CEI et de l'ISO possèdent le registre des Normes internationales en vigueur à un moment donné.

ISO 730-1:1990, *Tracteurs agricoles à roues — Attelage trois points monté à l'arrière — Partie 1: Catégories 1, 2 et 3.*

ISO 11001-1:1993, *Tracteurs agricoles à roues et instruments — Coupleurs rapides trois points — Partie 1: Coupleur par cadre en U.*

ISO 11001-2:1993, *Tracteurs agricoles à roues et instruments — Coupleurs rapides trois points — Partie 2: Coupleur par cadre en A.*

ISO 11001-3:1993, *Tracteurs agricoles à roues et instruments — Coupleurs rapides trois points — Partie 3: Coupleur à rotules.*

3 Définition

Pour les besoins de la présente Norme internationale, la définition suivante s'applique.

3.1 coupleur d'instrument; attelage rapide: Dispositif qui facilite la liaison de l'attelage trois points du tracteur à l'instrument.

4 Spécifications

La forme et les dimensions de la zone de dégagement de l'attelage trois points sur les instruments doivent être telles que représentées aux figures 1 à 4 et indiquées dans le tableau 1. Les poignées et leviers réglables utilisés pour actionner l'instrument et les spécifications relatives à la largeur des instruments ne sont pas inclus.

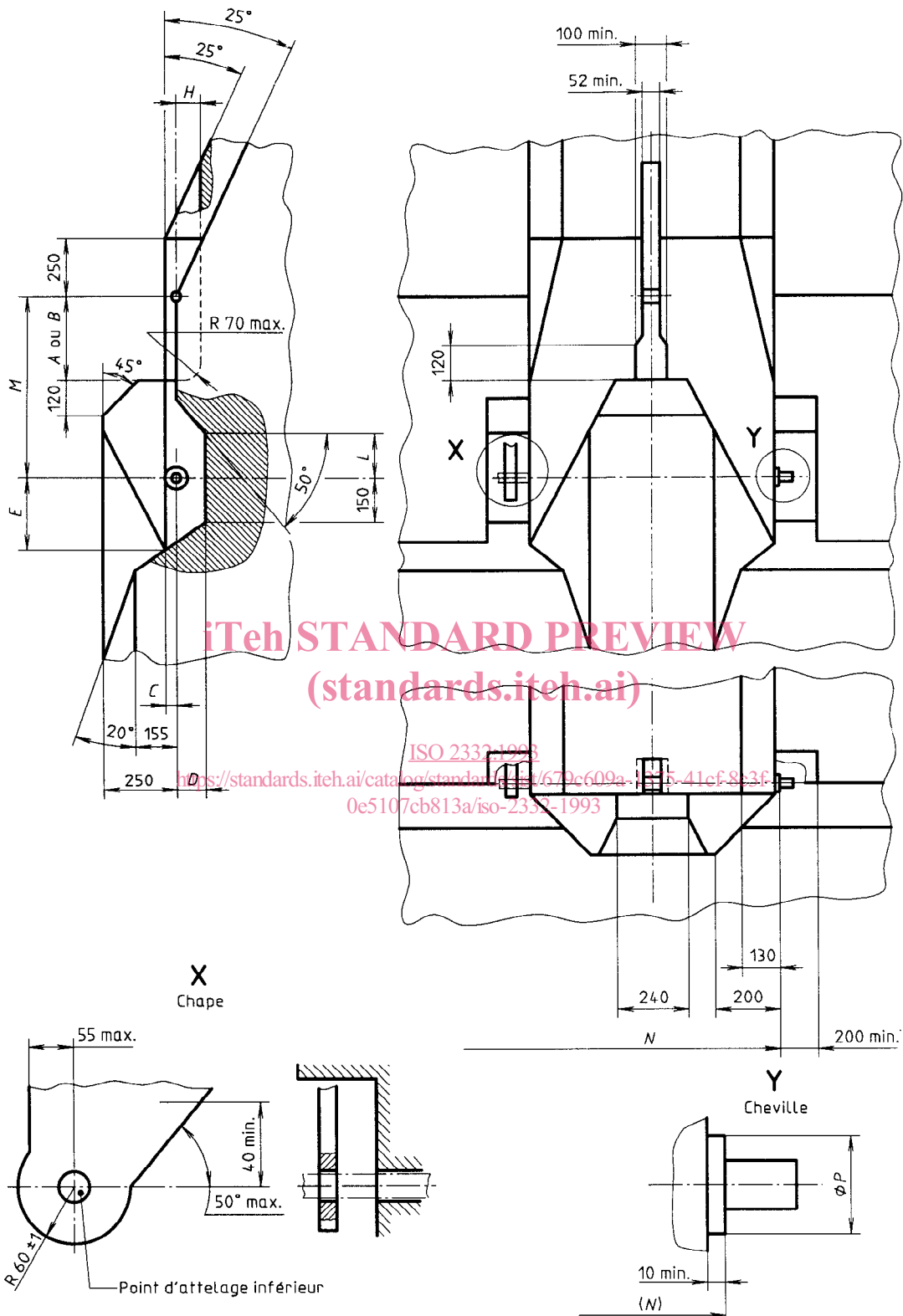


Figure 1 — Zone de dégagement des instruments lorsque l'angle de transport se prolonge au-delà de la verticale en position relevée (vue détaillée)

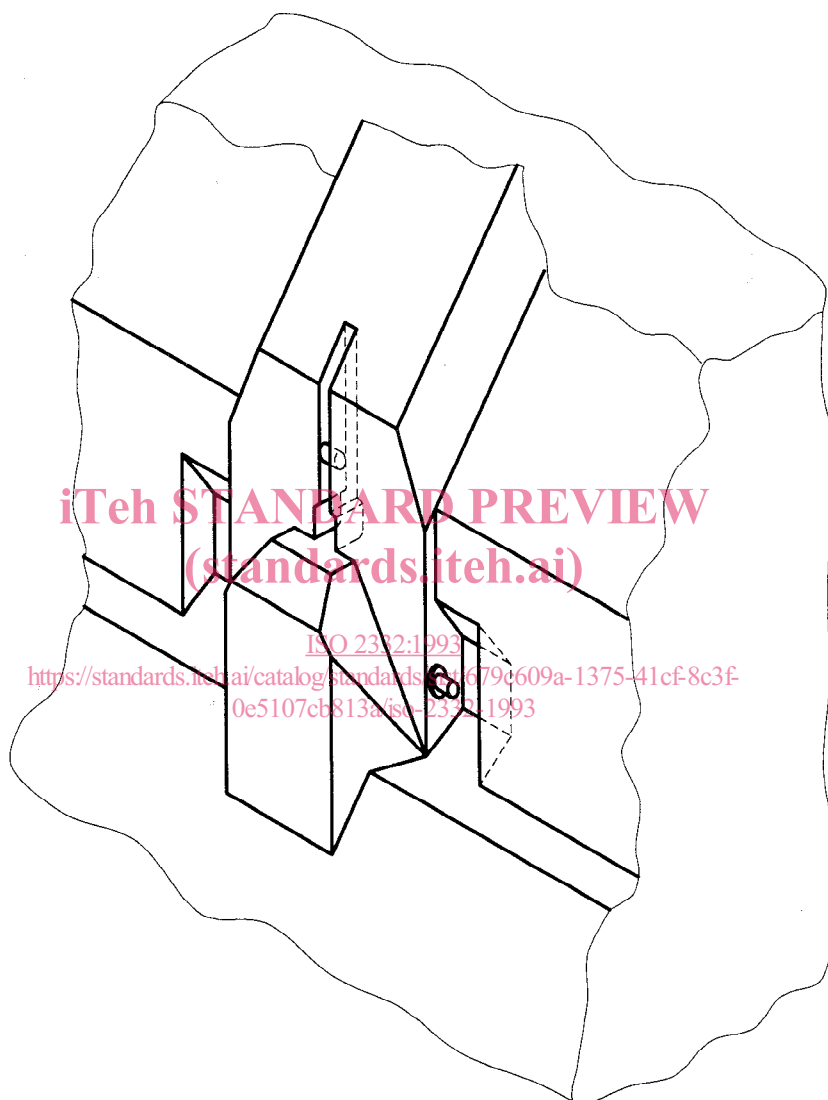


Figure 2 — Zone de dégagement des instruments lorsque l'angle de transport se prolonge au-delà de la verticale en position relevée (vue en perspective)

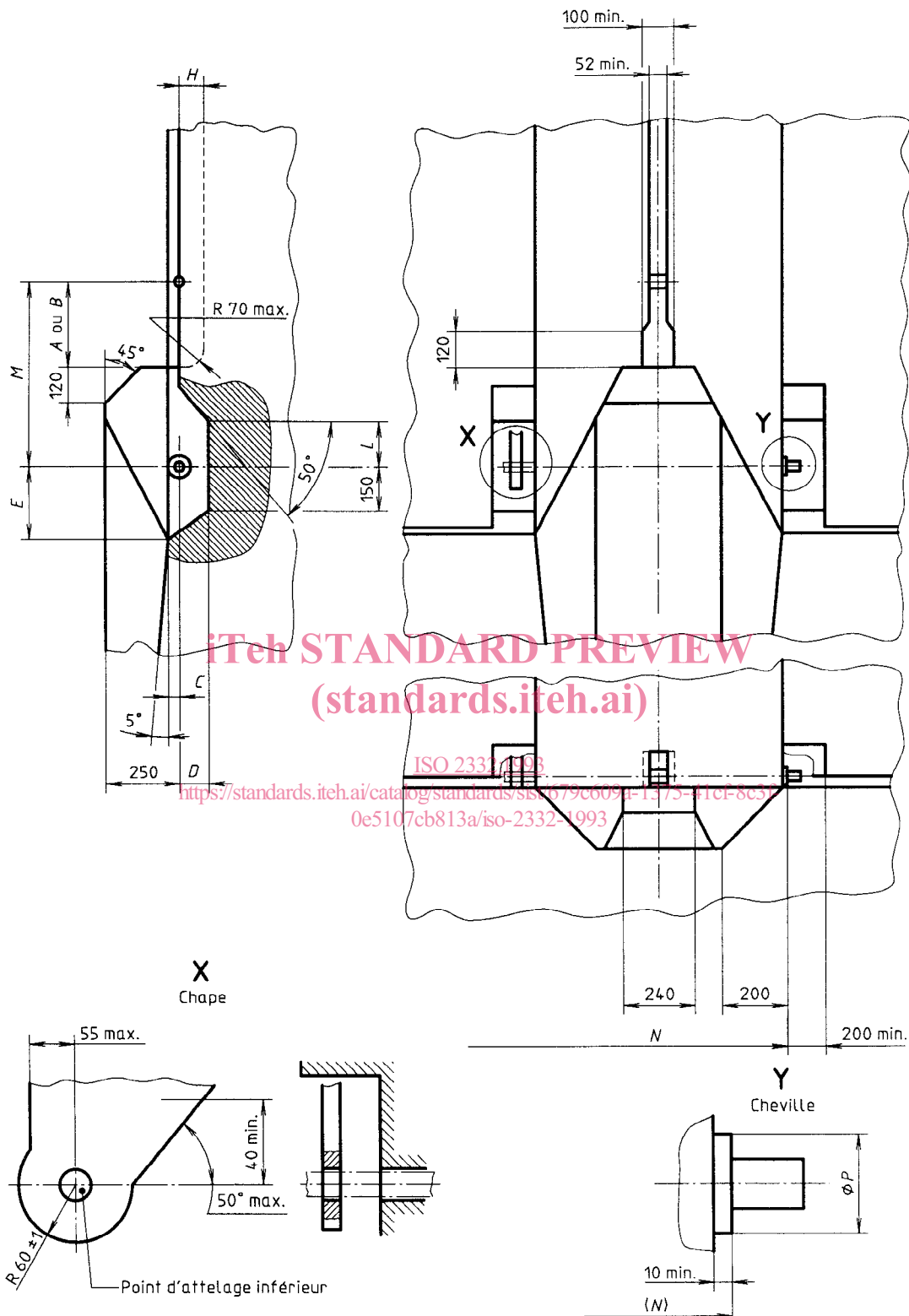


Figure 3 — Zone de dégagement des instruments lorsque l'angle de transport ne doit pas se prolonger au-delà de la verticale en position relevée (vue détaillée)

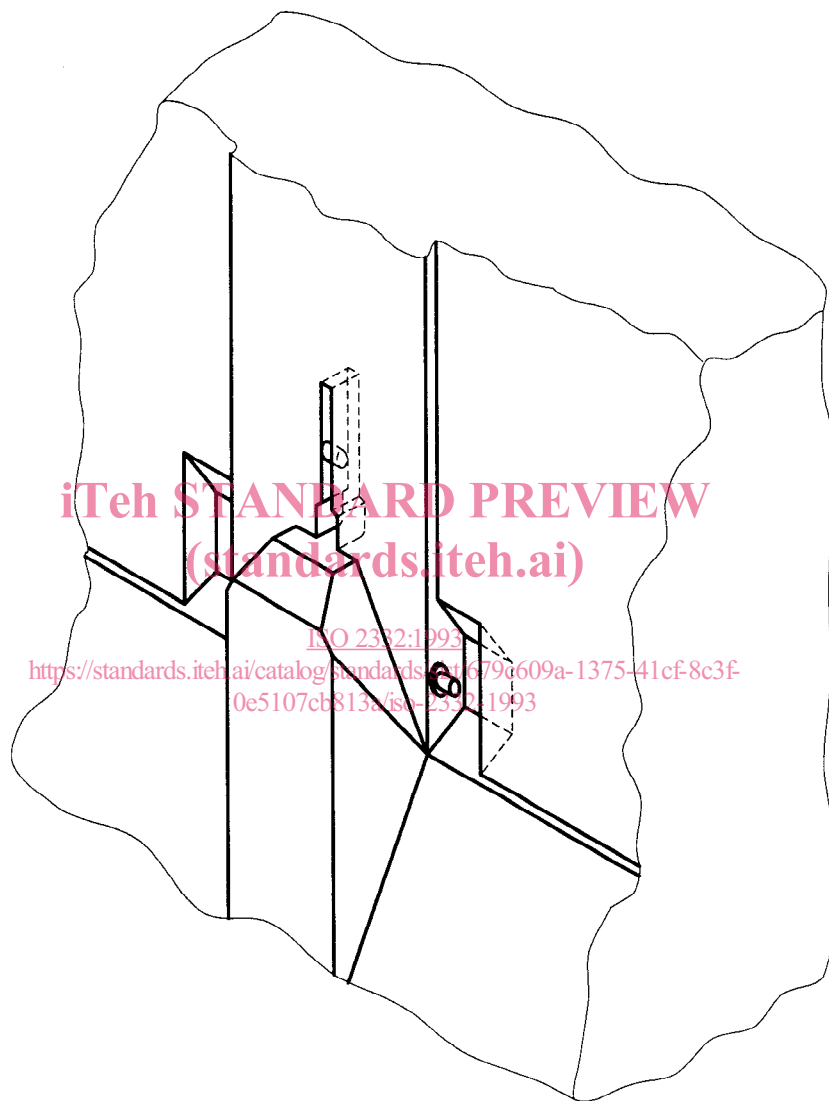


Figure 4 — Zone de dégagement des instruments lorsque l'angle de transport ne doit pas se prolonger au-delà de la verticale en position relevée (vue en perspective)

Tableau 1

Dimensions en millimètres

Dimension	Description	Tracteur ¹⁾					
		Catégorie 1		Catégorie 2		Catégorie 3	
		min.	max.	min.	max.	min.	max.
A ²⁾	Cheville d'attelage supérieure, dégagement vertical	310	—	460	—	460	—
B	Cheville d'attelage supérieure, dégagement vertical	160	—	280	—	280	—
C	Chevilles d'attelage, position horizontale	—	35	—	35	—	40
D	Cheville d'attelage inférieure, dégagement horizontal	95	—	95	—	105	—
E	Cheville d'attelage inférieure, position verticale	230	—	230	—	245	—
H	Cheville d'attelage supérieure, dégagement horizontal	80	—	80	—	90	—
L	Cheville d'attelage inférieure, position verticale	150	—	150	—	200	—
M ³⁾	Hauteur de potence	460 ± 1,5		610 ± 1,5		685 ± 1,5	
N ³⁾	Écartement des points d'attelage inférieurs	681,5	684,5	823,5	826,5	963,5	966,5
P	Diamètre de l'épaulement des chevilles d'attelage	—	28	—	35	—	45

1) Catégories du tracteur, telles que données dans l'ISO 730-1.

2) La dimension A s'applique lorsqu'il est nécessaire d'adapter le crochet supérieur à un coupleur conforme à l'ISO 11001-1.

3) Il peut être nécessaire de faire varier cette dimension dans le cas d'instruments particuliers.

Les dimensions M et N correspondent à celles de l'ISO 730-1.

Page blanche

iTeh STANDARD PREVIEW
(standards.iteh.ai)

ISO 2332:1993

<https://standards.iteh.ai/catalog/standards/sist/679c609a-1375-41cf-8c3f-0e5107cb813a/iso-2332-1993>