

# NORME INTERNATIONALE **ISO 19115-1**

Première édition  
2014-04-01

**AMENDEMENT 1**  
2018-02

---

---

## Information géographique — Métadonnées —

### Partie 1: Principes de base

### AMENDEMENT 1

*Geographic information — Metadata —*

*Part 1: Fundamentals*

*AMENDMENT 1*

ISO 19115-1:2014/Amd 1:2018

<https://standards.iteh.ai/catalog/standards/iso/96d6b758-aa55-4dc8-a944-1168d180d860/iso-19115-1-2014-amd-1-2018>



Numéro de référence  
ISO 19115-1:2014/Amd.1:2018(F)

© ISO 2018

iTeh Standards  
(<https://standards.iteh.ai>)  
Document Preview

ISO 19115-1:2014/Amd 1:2018

<https://standards.iteh.ai/catalog/standards/iso/96d6b758-aa55-4dc8-a944-1168d180d860/iso-19115-1-2014-amd-1-2018>



**DOCUMENT PROTÉGÉ PAR COPYRIGHT**

© ISO 2018, Publié en Suisse

Droits de reproduction réservés. Sauf indication contraire, aucune partie de cette publication ne peut être reproduite ni utilisée sous quelque forme que ce soit et par aucun procédé, électronique ou mécanique, y compris la photocopie, l'affichage sur l'internet ou sur un Intranet, sans autorisation écrite préalable. Les demandes d'autorisation peuvent être adressées à l'ISO à l'adresse ci-après ou au comité membre de l'ISO dans le pays du demandeur.

ISO copyright office  
Ch. de Blandonnet 8 • CP 401  
CH-1214 Vernier, Geneva, Switzerland  
Tel. +41 22 749 01 11  
Fax +41 22 749 09 47  
[copyright@iso.org](mailto:copyright@iso.org)  
[www.iso.org](http://www.iso.org)

## Avant-propos

L'ISO (Organisation internationale de normalisation) est une fédération mondiale d'organismes nationaux de normalisation (comités membres de l'ISO). L'élaboration des Normes internationales est en général confiée aux comités techniques de l'ISO. Chaque comité membre intéressé par une étude a le droit de faire partie du comité technique créé à cet effet. Les organisations internationales, gouvernementales et non gouvernementales, en liaison avec l'ISO participent également aux travaux. L'ISO collabore étroitement avec la Commission électrotechnique internationale (IEC) en ce qui concerne la normalisation électrotechnique.

Les procédures utilisées pour élaborer le présent document et celles destinées à sa mise à jour sont décrites dans les Directives ISO/IEC, Partie 1. Il convient, en particulier de prendre note des différents critères d'approbation requis pour les différents types de documents ISO. Le présent document a été rédigé conformément aux règles de rédaction données dans les Directives ISO/IEC, Partie 2 (voir [www.iso.org/directives](http://www.iso.org/directives)).

L'attention est attirée sur le fait que certains des éléments du présent document peuvent faire l'objet de droits de propriété intellectuelle ou de droits analogues. L'ISO ne saurait être tenue pour responsable de ne pas avoir identifié de tels droits de propriété et averti de leur existence. Les détails concernant les références aux droits de propriété intellectuelle ou autres droits analogues identifiés lors de l'élaboration du document sont indiqués dans l'Introduction et/ou dans la liste des déclarations de brevets reçues par l'ISO (voir [www.iso.org/brevets](http://www.iso.org/brevets)).

Les appellations commerciales éventuellement mentionnées dans le présent document sont données pour information, par souci de commodité, à l'intention des utilisateurs et ne sauraient constituer un engagement.

Pour une explication de la nature volontaire des normes, la signification des termes et expressions spécifiques de l'ISO liés à l'évaluation de la conformité, ou pour toute information au sujet de l'adhésion de l'ISO aux principes de l'Organisation mondiale du commerce (OMC) concernant les obstacles techniques au commerce (OTC), voir le lien suivant: [www.iso.org/avant-propos](http://www.iso.org/avant-propos).

Le présent document a été élaboré par le comité technique ISO/TC 211, *Information géographique/Géomatique*.

Une liste de toutes les parties de l'ISO 19115 figure sur le site web de l'ISO.



# Information géographique — Métadonnées —

## Partie 1: Principes de base

### AMENDEMENT 1

*Page 2, Article 3*

Ajouter «ISO 19115-2:2018, *Information géographique — Métadonnées — Partie 2: Extensions pour l'acquisition et le traitement*»

*Page 2, Article 3*

Remplacer:

ISO 4217:2008, *Codes pour la représentation des monnaies et types de fonds*

par

ISO 4217:2015, *Codes pour la représentation des monnaies*

*Page 2, Article 3*

Remplacer:

ISO/TS 19103:2005

par

ISO 19103:2015 <https://standards.iso/96d6b758-aa55-4dc8-a944-1168d180d860/iso-19115-1-2014-amd-1-2018>

dans les Articles 3 et 4.

*Page 2, Article 3*

Remplacer:

ISO 19109:2005

par

ISO 19109:2015

*Page 2, Article 3*

Remplacer:

ISO 19110:2005

par

ISO 19110:2016

*Page 2, Article 3*

Remplacer:

ISO 19119:2005

par

ISO 19119:2016

dans l'Article 3 et dans l'ensemble du document (à l'exception de l'Introduction et de l'Annexe G).

*Page 3, 4.2*

Remplacer:

[SOURCE: ISO/TS 19103:2005, 4.1.5]

par

[SOURCE: ISO 19103:2015, 4.14]

*Page 4, 4.14*

Remplacer:

[SOURCE: ISO 19109:2005, 4.14]

par

[SOURCE: ISO 19109:2015, 4.15]

*Page 5, 5.2*

Remplacer:

PT Polylinguistic Text (Texte polylinguistique) (ISO/TS 19103)

par

PT Polylinguistic Text (Texte polylinguistique) (ISO 19115-1)

*Page 16, 6.5.7*

ISO 19115-1:2014/Amd 1:2018

<https://standards.iteh.ai/catalog/standards/iso/96d6b758-aa55-4dc8-a944-1168d180d860/iso-19115-1-2014-amd-1-2018>

Remplacer la [Figure 11](#) par la figure suivante:

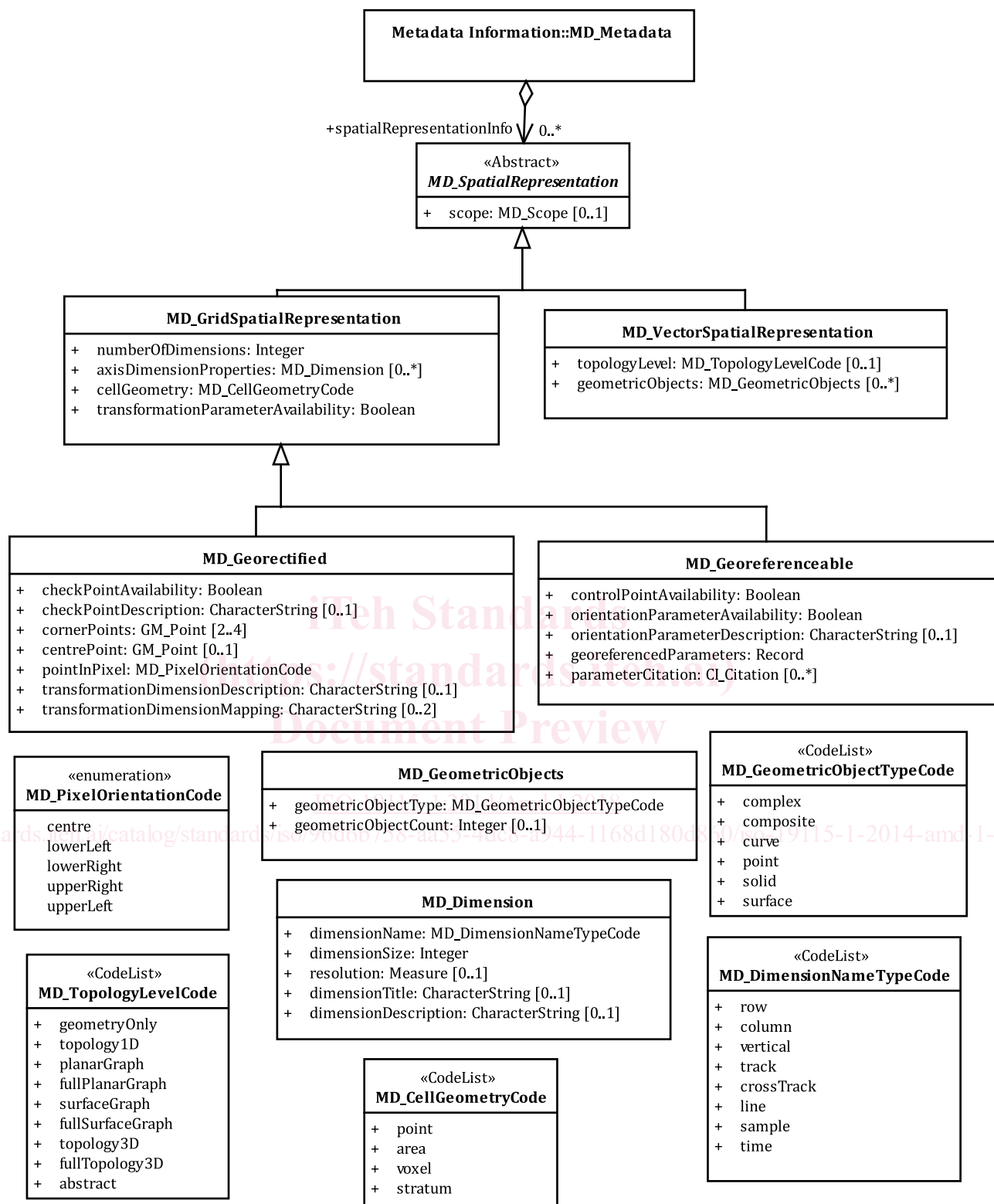
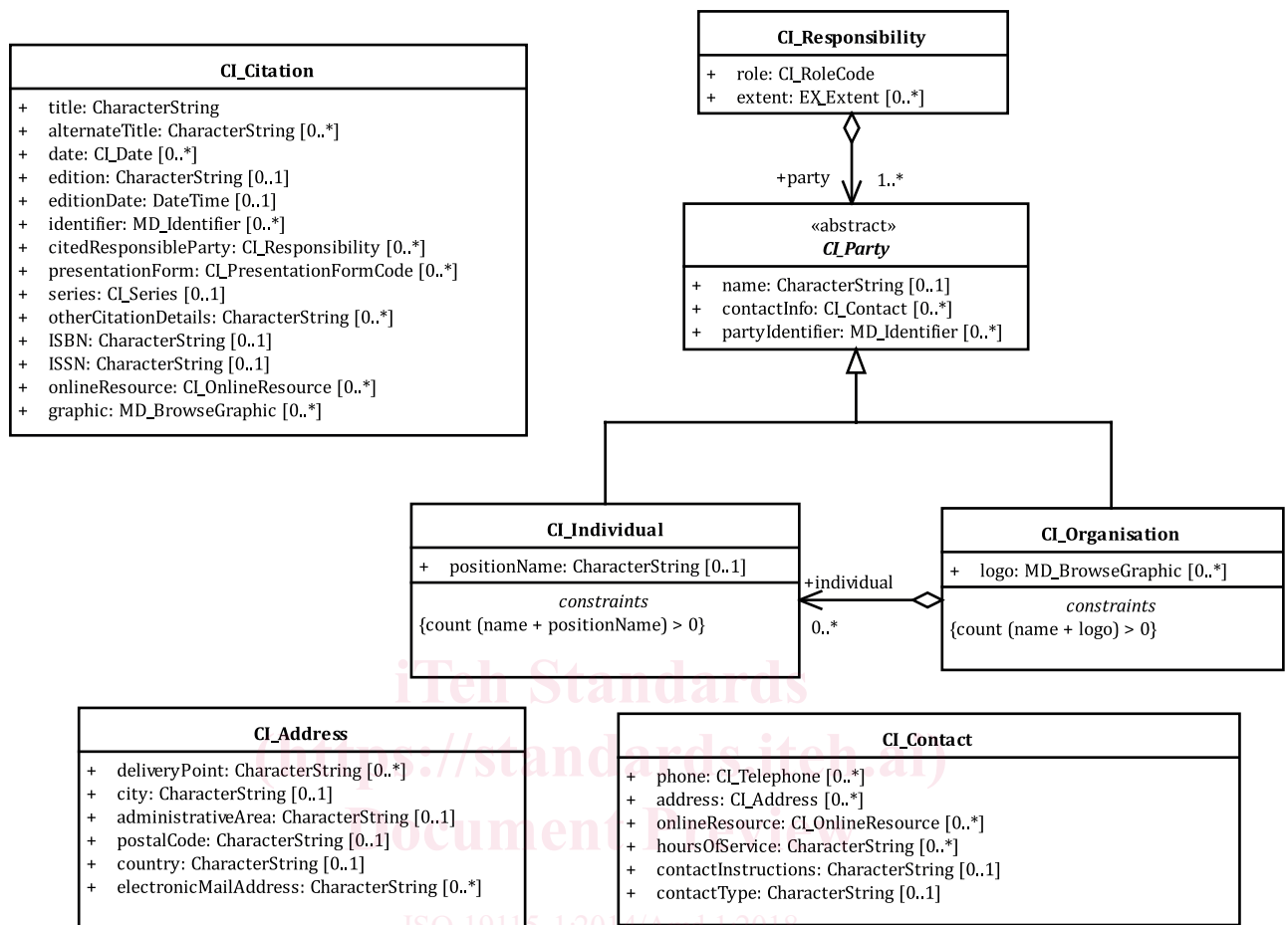


Figure 11 — Classes d'informations de représentation spatiale





Remplacer la [Figure 20](#) par la figure suivante:



**Figure 20 — Classes d'informations de citation et d'acteur responsable**

Pages 63 à 67, B.2.1

Remplacer le [Tableau B.7](#) par le suivant:

**Tableau B.7 — Informations de représentation spatiale (comprend la représentation sous forme de grille et de vecteurs)**

	Nom/nom de rôle	Définition	Obligation/ Condition	Nombre maximal d'occurrences*	Type de données	Domaine
147.	<i>MD_Spatial Representation</i> (représentation spatiale)	Mécanisme numérique utilisé pour représenter les informations spatiales	Utiliser l'obligation/ la condition de l'objet référençant l'élément	Utiliser le nombre maximal d'occurrences de l'objet référençant l'élément	Classe agrégée (MD_Metadata) < <Abstract> >	
147-1	scope (domaine d'application)	Niveau et étendue de la représentation spatiale	F	1	Classe	MD_Scope < <DataType> > (B17)
148.	<b>MD_GridSpatial Representation</b> (représentation spatiale maillée)	Informations concernant les objets spatiaux maillés dans la ressource	Utiliser l'obligation/ la condition de l'objet référençant l'élément	Utiliser le nombre maximal d'occurrences de l'objet référençant l'élément	Classe spécifiée (MD_Spatial Representation)	Lignes 147-1 et 149 à 152
149.	numberOfDimensions (nombre de dimensions)	Nombre d'axes spatio-temporels indépendants	0	1	Nombre entier	Nombre entier
150.	axisDimension Properties (propriétés et dimensions des axes)	Informations concernant les propriétés des axes spatio-temporels	0	N	Séquence (B.4.6)	MD_Dimension < <DataType> > (B.2.7.2)
151.	cellGeometry (géométrie de la cellule)	Identification des données maillées sous forme d'un point ou d'une cellule	0	1	Classe	MD_CellGeometryCode < <CodeList> > (B.5.12)
152.	Transformation Parameter Availability (disponibilité des paramètres de transformation)	Indication pour savoir si des paramètres de transformation entre les coordonnées d'une image et des coordonnées géographiques ou cartographiques existent (sont disponibles)	0	1	Booléen	0 = non 1 = oui