

PROJET
FINAL

NORME
INTERNATIONALE

ISO/FDIS
12217-3

ISO/TC 188

Secrétariat: SIS

Début de vote:
2020-11-20

Vote clos le:
2021-02-12

Petits navires — Évaluation et catégorisation de la stabilité et de la flottabilité —

Partie 3: Bateaux d'une longueur de coque inférieure à 6 m

iTeh STANDARD PREVIEW

(standards.iteh.ai)
*Small craft — Stability and buoyancy assessment and
categorization —*

Part 3: Boats of hull length less than 6 m

<https://standards.iteh.ai/catalog/standards/sist/83257d0a-8c52-458a-a58e-8ac5ed05e40b/iso-fdis-12217-3>

LES DESTINATAIRES DU PRÉSENT PROJET SONT INVITÉS À PRÉSENTER, AVEC LEURS OBSERVATIONS, NOTIFICATION DES DROITS DE PROPRIÉTÉ DONT ILS AURAIENT ÉVENTUELLEMENT CONNAISSANCE ET À FOURNIR UNE DOCUMENTATION EXPLICATIVE.

OUTRE LE FAIT D'ÊTRE EXAMINÉS POUR ÉTABLIR S'ILS SONT ACCEPTABLES À DES FINS INDUSTRIELLES, TECHNOLOGIQUES ET COMMERCIALES, AINSI QUE DU POINT DE VUE DES UTILISATEURS, LES PROJETS DE NORMES INTERNATIONALES DOIVENT PARFOIS ÊTRE CONSIDÉRÉS DU POINT DE VUE DE LEUR POSSIBILITÉ DE DEVENIR DES NORMES POUVANT SERVIR DE RÉFÉRENCE DANS LA RÉGLEMENTATION NATIONALE.

TRAITEMENT PARALLÈLE ISO/CEN



Numéro de référence
ISO/FDIS 12217-3:2020(F)

© ISO 2020

iTeh STANDARD PREVIEW
(standards.iteh.ai)

[ISO/FDIS 12217-3](https://standards.iteh.ai/catalog/standards/sist/83257d0a-8c52-458a-a58e-8ac5ed05e40b/iso-fdis-12217-3)

<https://standards.iteh.ai/catalog/standards/sist/83257d0a-8c52-458a-a58e-8ac5ed05e40b/iso-fdis-12217-3>



DOCUMENT PROTÉGÉ PAR COPYRIGHT

© ISO 2020

Tous droits réservés. Sauf prescription différente ou nécessité dans le contexte de sa mise en œuvre, aucune partie de cette publication ne peut être reproduite ni utilisée sous quelque forme que ce soit et par aucun procédé, électronique ou mécanique, y compris la photocopie, ou la diffusion sur l'internet ou sur un intranet, sans autorisation écrite préalable. Une autorisation peut être demandée à l'ISO à l'adresse ci-après ou au comité membre de l'ISO dans le pays du demandeur.

ISO copyright office
Case postale 401 • Ch. de Blandonnet 8
CH-1214 Vernier, Genève
Tél.: +41 22 749 01 11
E-mail: copyright@iso.org
Web: www.iso.org

Publié en Suisse

Sommaire

Page

| | |
|---|-----------|
| Avant-propos | v |
| Introduction | vi |
| 1 Domaine d'application | 1 |
| 2 Références normatives | 2 |
| 3 Termes et définitions | 2 |
| 3.1 Définitions de base..... | 3 |
| 3.2 Envahissement..... | 5 |
| 3.3 Condition et masse..... | 5 |
| 3.4 Autres définitions..... | 7 |
| 4 Symboles | 10 |
| 5 Procédure | 11 |
| 5.1 Charge maximale..... | 11 |
| 5.2 Bateau à voile ou non-voilier..... | 11 |
| 5.3 Essais à effectuer..... | 12 |
| 5.3.1 Dispositions générales..... | 12 |
| 5.4 Dispositions alternatives..... | 12 |
| 5.5 Variation des paramètres d'entrée..... | 12 |
| 6 Essais à appliquer pour les bateaux non-voiliers | 12 |
| 6.1 Dispositions générales..... | 12 |
| 6.2 Multicoques non-voiliers habitables..... | 13 |
| 6.3 Envahissement..... | 14 |
| 6.3.1 Exigences concernant les ouvertures d'envahissement..... | 14 |
| 6.3.2 Hauteur d'envahissement en charge maximale..... | 16 |
| 6.3.3 Hauteur d'envahissement -moteurs hors-bord lors du démarrage..... | 19 |
| 6.4 Taille des cavités..... | 19 |
| 6.4.1 Application..... | 19 |
| 6.4.2 Méthodes simplifiées..... | 20 |
| 6.4.3 Méthode de calcul direct..... | 21 |
| 6.5 Essai de chargement désaxé..... | 21 |
| 6.5.1 Dispositions générales..... | 21 |
| 6.5.2 Procédure simplifiée pour l'essai de chargement désaxé..... | 24 |
| 6.5.3 Procédure complète pour l'essai de chargement désaxé..... | 25 |
| 6.5.4 Procédure pour l'essai de chargement sur le plat-bord..... | 28 |
| 6.6 Gîte due à l'action du vent..... | 29 |
| 6.6.1 Dispositions générales..... | 29 |
| 6.6.2 Calcul..... | 29 |
| 6.6.3 Exigence..... | 29 |
| 6.7 Essai de flottabilité horizontale..... | 29 |
| 6.8 Essai de flottabilité de base..... | 30 |
| 6.9 Essai de redressement après chavirage..... | 30 |
| 6.10 Détection et évacuation de l'eau..... | 31 |
| 7 Essais à appliquer sur les bateaux à voiles | 32 |
| 7.1 Dispositions générales..... | 32 |
| 7.2 Envahissement..... | 33 |
| 7.3 Taille des cavités..... | 33 |
| 7.4 Essais de flottabilité..... | 33 |
| 7.4.1 Essai de flottabilité horizontale..... | 33 |
| 7.4.2 Essai de flottabilité de base..... | 33 |
| 7.5 Essai de redressement après chavirage..... | 34 |
| 7.6 Essai de redressement après que le bateau a été couché..... | 35 |
| 7.7 Essai de raideur à la toile..... | 36 |
| 7.7.1 Généralités..... | 36 |

| | | |
|----------------------|--|-----------|
| 7.7.2 | Essai au réel | 36 |
| 7.7.3 | Conformité par le calcul..... | 38 |
| 7.7.4 | Exigences..... | 38 |
| 7.8 | Flottabilité a l'état inversé | 39 |
| 8 | Signaux de sécurité..... | 40 |
| 9 | Application..... | 40 |
| 9.1 | Décision de la catégorie de conception..... | 40 |
| 9.2 | Signification des catégories de conception..... | 40 |
| Annexe A | (normative) Méthode complète de calcul de la hauteur d'envahissement requise..... | 42 |
| Annexe B | (normative) Méthodes de calcul de l'angle d'envahissement..... | 44 |
| Annexe C | (normative) Méthode d'essais de flottabilité..... | 46 |
| Annexe D | (normative) Matériaux et éléments de flottabilité..... | 51 |
| Annexe E | (normative) Méthode de calcul pour les exigences de la flottabilité de base..... | 53 |
| Annexe F | (normative) Informations pour le manuel du propriétaire..... | 55 |
| Annexe G | (informative) Résumé des exigences..... | 59 |
| Annexe H | (informative) Feuilles de calcul | 61 |
| Annexe I | (informative) Illustration du niveau de rétention dans une cavité..... | 78 |
| Annexe ZA | (informative) Relations entre la présente Norme européenne et les exigences essentielles concernées de la directive 2013/53/UE..... | 79 |
| Bibliographie | | 81 |

ITEH STANDARD PREVIEW
(standards.iteh.ai)

<https://standards.iteh.ai/catalog/standards/sist/83257d0a-8c52-458a-a58e-8ac5ed05e40b/iso-fdis-12217-3>

Avant-propos

L'ISO (Organisation internationale de normalisation) est une fédération mondiale d'organismes nationaux de normalisation (comités membres de l'ISO). L'élaboration des Normes internationales est en général confiée aux comités techniques de l'ISO. Chaque comité membre intéressé par une étude a le droit de faire partie du comité technique créé à cet effet. Les organisations internationales, gouvernementales et non gouvernementales, en liaison avec l'ISO participent également aux travaux. L'ISO collabore étroitement avec la Commission électrotechnique internationale (IEC) en ce qui concerne la normalisation électrotechnique.

Les procédures utilisées pour élaborer le présent document et celles destinées à sa mise à jour sont décrites dans les Directives ISO/IEC, Partie 1. Il convient, en particulier de prendre note des différents critères d'approbation requis pour les différents types de documents ISO. Le présent document a été rédigé conformément aux règles de rédaction données dans les Directives ISO/IEC, Partie 2 (voir www.iso.org/directives).

L'attention est attirée sur le fait que certains des éléments du présent document peuvent faire l'objet de droits de propriété intellectuelle ou de droits analogues. L'ISO ne saurait être tenue pour responsable de ne pas avoir identifié de tels droits de propriété et averti de leur existence. Les détails concernant les références aux droits de propriété intellectuelle ou autres droits analogues identifiés lors de l'élaboration du document sont indiqués dans l'Introduction et/ou dans la liste des déclarations de brevets reçues par l'ISO (voir www.iso.org/brevets).

Les appellations commerciales éventuellement mentionnées dans le présent document sont données pour information, par souci de commodité, à l'intention des utilisateurs et ne sauraient constituer un engagement.

Pour une explication de la nature volontaire des normes, la signification des termes et expressions spécifiques de l'ISO liés à l'évaluation de la conformité, ou pour toute information au sujet de l'adhésion de l'ISO aux principes de l'Organisation mondiale du commerce (OMC) concernant les obstacles techniques au commerce (OTC), voir le lien suivant: www.iso.org/iso/fr/avant-propos.

Le présent document a été élaboré par le comité technique ISO/TC 188, *Petits navires*, en collaboration avec le Comité technique du Comité européen de normalisation (CEN) CEN/TC 464, *Petits navires*, conformément à l'Accord de coopération technique entre l'ISO et le CEN (Accord de Vienne).

Cette quatrième édition de l'ISO 12217-3 annule et remplace la troisième édition (ISO 12217-3:2015), dont elle constitue une révision mineure.

Les principales modifications par rapport à l'édition précédente sont les suivantes:

- toutes les références normatives ont été mises à jour et datées;
- la «marge autorisée pour la masse maximale des équipements et accessoires optionnels non compris dans l'équipement de base du fabricant» a été déplacée du [3.3.3](#) (charge maximale) au [3.3.4](#) (condition de charge maximale);
- dans l'[Annex H](#), la feuille de calcul n° 1 a été corrigée pour refléter ce qui précède;
- modifications rédactionnelles mineures tout au long du document.

Une liste de toutes les parties de la série ISO 12217 se trouve sur le site web de l'ISO.

Il convient que l'utilisateur adresse tout retour d'information ou toute question concernant le présent document à l'organisme national de normalisation de son pays. Une liste exhaustive desdits organismes se trouve à l'adresse www.iso.org/fr/members.html.

Introduction

Le présent document permet de déterminer les conditions environnementales limites pour lesquelles un bateau particulier a été conçu.

Elle permet d'attribuer au bateau une catégorie de conception appropriée à sa conception et à sa charge maximale. Les catégories de conception utilisées s'alignent sur celles de la Directive de l'Union Européenne 2013/53/UE relative aux bateaux de plaisance

L'[Annexe H](#) fournit des feuilles de travail pour aider à l'évaluation systématique d'un bateau conformément à ce document.

iTeh STANDARD PREVIEW (standards.iteh.ai)

[ISO/FDIS 12217-3](#)

<https://standards.iteh.ai/catalog/standards/sist/83257d0a-8c52-458a-a58e-8ac5ed05e40b/iso-fdis-12217-3>

Petits navires — Évaluation et catégorisation de la stabilité et de la flottabilité —

Partie 3: Bateaux d'une longueur de coque inférieure à 6 m

ATTENTION — La conformité au présent document ne garantit pas une sécurité totale ou une totale absence de risque de chavirage ou de naufrage.

IMPORTANT — Le fichier électronique du présent document contient des couleurs qui sont jugées utiles pour la bonne compréhension du document. Il convient donc aux utilisateurs de considérer l'emploi d'une imprimante couleur pour l'impression du présent document.

1 Domaine d'application

Le présent document spécifie les méthodes d'évaluation de la stabilité et de la flottabilité des bateaux à l'état intact (c'est-à-dire non endommagés). Les caractéristiques de flottabilité des bateaux susceptibles d'invasion sont également prises en compte.

L'évaluation des propriétés de stabilité et de flottabilité effectuée en utilisant le présent document permettra d'attribuer à un bateau une catégorie de conception (C ou D) appropriée à sa conception et à sa charge maximale.

Le présent document est applicable aux bateaux d'une longueur de coque inférieure à 6 m, qu'ils soient propulsés par l'énergie humaine ou une énergie mécanique, à l'exception des voiliers multicoques habitables. Les bateaux d'une longueur de coque inférieure à 6 m qui sont entièrement pontés et dotés de cockpit(s) rapidement autovideur(s) conforme(s) à l'ISO 11812:2020 peuvent, de manière alternative, être évalués en utilisant l'ISO 12217-1 ou l'ISO 12217-2 (respectivement pour les bateaux à propulsion non vélique et les voiliers), dans quel cas il pourrait lui être attribué une catégorie de conception supérieure.

Pour ce qui concerne les multicoques habitables, la présente partie de l'ISO 12217 comprend l'évaluation de la susceptibilité à l'inversion, la définition d'un moyen d'échappée viable et les exigences de flottabilité à l'état inversé.

Le présent document exclut:

- les bateaux pneumatiques et semi-rigides couverts par l'ISO 6185, excepté lorsque l'ISO 6185 fait référence à des paragraphes spécifiques de l'ISO 12217;
- les véhicules nautiques à moteur (motos aquatiques), couverts par l'ISO 13590 et engins à moteur similaires;
- les jouets aquatiques;
- les canoés et kayaks;
- les gondoles et pédalos;
- les planches à voiles;
- les planches de surf, y compris les planches de surf motorisées;
- les hydrofoils, les bateaux stabilisés par foils et les bateaux à coussins d'air (hovercraft) lorsqu'ils ne fonctionnent pas en mode à déplacement; et

— les submersibles.

NOTE Le mode à déplacement signifie que le bateau est uniquement supporté par des forces hydrostatiques.

Il n'inclut ni n'évalue les effets sur la stabilité provenant du remorquage, de la pêche, du dragage ou d'opérations de levage, qui doivent être, si nécessaire, considérés séparément.

2 Références normatives

Les documents suivants sont cités dans le texte de sorte qu'ils constituent, pour tout ou partie de leur contenu, des exigences du présent document. Pour les références datées, seule l'édition citée s'applique. Pour les références non datées, la dernière édition du document de référence s'applique (y compris les éventuels amendements).

ISO 2896:2001, *Plastiques alvéolaires rigides — Détermination de l'absorption d'eau*

ISO 3864-1:2011, *Symboles graphiques — Couleurs de sécurité et signaux de sécurité — Partie 1: Principes de conception pour les signaux de sécurité et les marquages de sécurité*

ISO 8666:2020, *Petits navires — Données principales*

ISO 9093:—¹⁾, *Petits navires — Vannes de coque et passe-coques — Partie 1: Construction métallique*

ISO 10240:2019, *Petits navires — Manuel du propriétaire*

ISO 11812:2020, *Petits navires — Cavités et cockpits étanches ou rapidement autovideurs*

ISO 12216:2020, *Petits navires — Fenêtres, hublots, panneaux, tapes et portes — Exigences de résistance et d'étanchéité*

ISO 12217-1:—²⁾, *Petits navires — Évaluation et catégorisation de la stabilité et de la flottabilité — Partie 1: Bateaux à propulsion non vélique d'une longueur de coque supérieure ou égale à 6 m*

ISO 12217-2:—³⁾, *Petits navires — Évaluation et catégorisation de la stabilité et de la flottabilité — Partie 2: Bateaux à voiles d'une longueur de coque supérieure ou égale à 6 m*

ISO 14946⁴⁾, *Petits navires — Capacité de charge maximale*

ISO 15083:2020, *Petit navires — Systèmes de pompe de cale*

ISO 15085:2003+Amd 2:2017, *Petits navires — Prévention de chutes d'homme à la mer et remontée à bord*

3 Termes et définitions

Pour les besoins de ce document, les termes et définitions suivants s'appliquent.

NOTE La signification de certains des symboles utilisés est donnée dans [l'Article 4](#).

1) En cours de préparation, révision de l'ISO 9093-1:1994 et de l'ISO 9093-2:2002. Stade au moment de la publication du présent FDIS: ISO/FDIS 9093:2020. Lors de la publication de l'ISO 12217-1, la date de publication de l'ISO 9093 sera mise à jour et cette note de bas de page supprimée.

2) En cours de préparation, révision de l'ISO 12217-1:2015. Stade au moment de la publication du présent FDIS: ISO/FDIS 12217-1:2020. Lors de la publication de l'ISO 12217-1, la date de publication de l'ISO 12217-2 sera mise à jour et cette note de bas de page supprimée.

3) En cours de préparation, révision de l'ISO 12217-2:2015. Stade au moment de la publication du présent FDIS: ISO/FDIS 12217-2:2020. Lors de la publication de l'ISO 12217-2, la date de publication de l'ISO 12217-2 sera mise à jour et cette note de bas de page supprimée.

4) En cours de préparation, révision de l'ISO 14946:2001. Stade au moment de la publication du présent FDIS: ISO/FDIS 14946.2:2020. Lors de la publication de l'ISO 12217-1, la date de publication de l'ISO 14946 sera mise à jour et cette note de bas de page supprimée.

L'ISO et l'IEC tiennent à jour des bases de données terminologiques destinées à être utilisées en normalisation, consultables aux adresses suivantes:

- IEC Electropedia: disponible à l'adresse <http://www.electropedia.org/>
- ISO Online browsing platform: disponible à l'adresse <https://www.iso.org/obp>.

3.1 Définitions de base

3.1.1

catégorie de conception

description des conditions de mer et de vent pour lesquelles un bateau est évalué comme approprié

Note 1 à l'article: Voir également le [9.2](#).

3.1.2

cavité

volume ouvert à l'air libre qui pourrait retenir de l'eau dans la plage de conditions de chargement et d'assiettes correspondantes

EXEMPLE Cockpits, puits, volumes ouverts ou zones limitées par des pavois ou des hiloires.

Note 1 à l'article: Les cabines, les abris ou les coffres munis d'équipements de fermeture conformes aux exigences de l'ISO 12216 ne constituent pas des cavités.

Note 2 à l'article: Les cockpits ouverts à l'arrière sur la mer sont considérés comme des cavités. Les ponts «flush deck» sans pavois ne constituent pas des cavités.

3.1.3

cavité rapidement autovideuse

cavité conforme à toutes les exigences de l'ISO 11812 pour les «cockpits et cavités rapidement autovideuses»

<https://standards.iteh.ai/catalog/standards/sist/83257d0a-8c52-458a-a58e-8ac5ed05e40b/iso-fdis-12217-3>

Note 1 à l'article: l'ISO 11812 comporte des exigences auxquelles la plupart des dériveurs légers ne peuvent se conformer

Note 2 à l'article: Selon ses caractéristiques, un cockpit peut être considéré comme rapidement autovideur pour une catégorie de conception donnée, mais peut ne pas l'être pour une catégorie supérieure.

3.1.4

cavité étanche

cavité qui remplit les exigences de l'ISO 11812 pour les «cockpits et cavités étanches»

Note 1 à l'article: Ce terme implique uniquement des exigences relatives à l'étanchéité et à la hauteur des surbaux, mais pas à la vidange.

3.1.5

bateau entièrement fermé

bateau dont la projection horizontale de la surface délimitée par le livet comprend toute combinaison de:

- pont étanche et superstructures; et/ou
 - cavités rapidement autovideuses conformes à l'ISO 11812; et/ou
 - cavités étanches conformes à l'ISO 11812 dont le volume combiné est inférieur à $(L_H B_H F_M)/40$; et
- dont tous les équipements de fermeture ont leur degré d'étanchéité conforme à l'ISO 12216

Note 1 à l'article: La taille autorisée des cavités pour les bateaux de catégorie de conception A ou B ou pour certains bateaux de catégorie de conception C est limitée par les exigences du [6.4](#).

3.1.6

bateau partiellement protégé

bateau non conforme à la définition d'un bateau entièrement fermé et pour lequel la surface projetée sur un plan horizontal des pontages, cabines, abris, auges de moteurs hors-bord, ou autres éléments de couverture rigides qui sont étanches sur le dessus conformément à l'ISO 12216 et qui rejettent immédiatement l'eau par-dessus bord (c'est-à-dire pas par des drains de vidange):

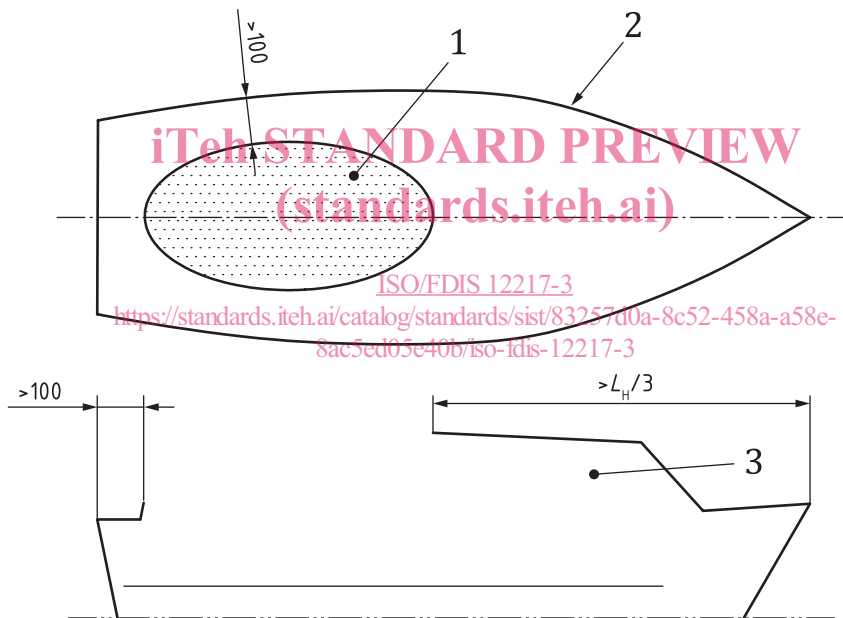
- comprend au moins un tiers de la surface projetée horizontale de la ligne de livet; et
- inclut toutes les surfaces situées à moins de $L_H/3$ de l'étrave; et
- inclut au moins la zone située à 100 mm vers l'intérieur de la ligne de livet;

à l'exception de la surface de toutes les cavités étanches d'un volume total combiné inférieur à $(L_H B_H F_M)/40$ qui peuvent rejeter l'eau par des drains

Note 1 à l'article: Cela est illustré dans la [Figure 1](#).

Note 2 à l'article: Les auges des moteurs hors-bord sont considérées comme fournissant un élément de couverture approprié à cet usage.

Dimensions en millimètres



Légende

- 1 surface de la cavité ouverte sur le dessus (inférieure aux deux tiers de la surface totale de la ligne de livet)
- 2 ligne de livet e
- 3 abri ouvert ou cabine fermée

Figure 1 — Bateau partiellement protégé

3.1.7

bateau habitable

bateau doté d'une cabine entièrement fermée munie d'un toit rigide et équipée d'une ou plusieurs couchettes, banquettes, couchettes repliables, hamacs ou emplacements similaires pouvant être utilisés pour dormir lorsque le bateau fait route

Note 1 à l'article: Un bateau est considéré «habitable» si une fermeture en toile est utilisée au lieu d'une porte rigide, ou si la cabine a des côtés en toile.

Note 2 à l'article: Les éléments suivants ne sont pas considérés rendre un bateau «habitable»:

- une tente de cockpit; ou
- un abri à côtés ouverts destiné à fournir une protection contre les embruns, à condition qu'il ne soit pas partout entouré d'éléments de fermeture en toile.

Note 3 à l'article: Les emplacements utilisés pour le couchage ont des dimensions d'au moins 1,5 m en diagonale, d'au moins 0,4 m de large à l'endroit le plus large et une hauteur sous barrot d'au moins 0,4 m sur toute la longueur. Le plancher des cabines et les compartiments désignés par le fabricant pour être uniquement utilisés pour le stockage et référencés comme tels dans le manuel du propriétaire ne sont pas compris.

3.2 Envahissement

3.2.1

ouverture d'envahissement

ouverture dans la coque ou le pont (incluant les rebords d'une cavité) qui pourrait admettre de l'eau à l'intérieur ou dans la cale d'un bateau, ou une cavité, à l'exception de celles exclues au [6.3.1.5](#)

3.2.2

hauteur d'envahissement

h_D

la plus petite hauteur au-dessus de la flottaison jusqu'à une quelconque ouverture d'envahissement, (excepté celles exclues au [6.3.1.5](#)), le bateau étant droit, en eau calme et en condition de charge maximale, mesurée au point critique d'envahissement qui peut être situé dans des tuyauteries ou gaines situées à l'intérieur de la coque

Note 1 à l'article: La hauteur d'envahissement est exprimée en mètres.

3.2.3

angle d'envahissement

ϕ_D

angle de gîte auquel des ouvertures d'envahissement (à l'exception de celles exclues au [6.3.1.5](#)) deviennent immergées, le bateau étant en eau calme, dans la condition de chargement appropriée et en assiette de conception

Note 1 à l'article: L'angle d'envahissement peut être déterminé à l'aide de l'une des méthodes de l'[Annexe B](#).

Note 2 à l'article: Lorsque des ouvertures ne sont pas symétriques par rapport à l'axe du bateau, on utilise le cas résultant dans l'angle le plus faible.

Note 3 à l'article: L'angle d'envahissement est exprimé en degrés.

3.3 Condition et masse

3.3.1

condition de bateau vide

bateau vide comprenant les éléments d'équipement et d'accastillage énumérés ci-dessous, mais excluant tous les éléments d'équipement et d'accastillage optionnels non compris dans l'équipement de base du fabricant:

- a) **structure**: comprenant tous les éléments structurels, y compris toutes les quilles de lest fixes ou relevables, dérives pivotantes ou sabre et gouvernail(s);
- b) **lest**: tout lest fixe installé;
- c) **structure intérieure et aménagement**: cloisons et partitions, isolation, vaigrage, mobilier installé à demeure, matériau de flottabilité, fenêtres, panneaux et portes, matériaux de capitonnage et d'ameublement installés à demeure;
- d) **moteur(s) et système carburant installé(s) à demeure**: comprenant le (les) moteur(s) intérieur(s), tous les équipements et dispositifs de contrôle nécessaire à leur utilisation, les systèmes carburant installés à demeure, y compris les réservoirs;

- e) fluides contenus dans les systèmes installés à demeure: liquides de fonctionnement résiduels nécessaires à leur fonctionnement (voir les exemples ci-dessous), mais à l'exclusion du contenu des systèmes et réservoirs de ballastage liquide, et des réservoirs de stockage principal qui sont compris dans la charge maximale;

EXEMPLES Fluides des systèmes d'eau chaude ou froide, carburant, huile des systèmes de lubrification ou d'hydraulique.

- f) équipement intérieur, comprenant:

- tous les éléments d'équipement installés à demeure sur le bateau, par exemple réservoirs, système(s) de toilettes, équipements de transfert d'eau;
- le(s) système(s) de pompes de cale, les appareils de chauffage ou de cuisson, l'équipement de refroidissement, système(s) de ventilation;
- les installations et équipements électriques, y compris les batteries installées à demeure montées dans la position prévue par le fabricant;
- l'équipement fixe de navigation ou l'électronique fixes;
- l'équipement fixe de lutte contre l'incendie, s'il est installé.

- g) équipement extérieur, comprenant:

- tout accastillage de pont installé à demeure standard ou spécifié, par exemple les garde-corps et filières, balcons avant ou arrière, bouts-dehors et leurs éléments, plate-forme de bain, échelles de remontée à bord ou de coupée, système de barre, winches, capoté(s);
- taud(s), table(s) de cockpit, caillebotis, mât(s) de pavillon, si installés;
- mât(s), bôme(s), gréement dormant et courant, en position stockée prête à l'emploi, tout le gréement dormant et courant en place.

Note 1 à l'article: La masse en condition de bateau vide est dénotée m_{EC} et est exprimée en kilogrammes.

3.3.2

condition de bateau léger

condition de bateau vide plus l'équipement standard (3.4.10) plus le lest amovible (qu'il soit solide ou liquide) lorsqu'il est fourni et/ou prévu par le fabricant pour être transporté lorsque le bateau est à flot, avec les éléments positionnés comme suit:

- a) lorsqu'il est prévu des dispositions pour une propulsion par moteur(s) hors-bord de plus de 3 kW, le ou les moteurs les plus lourds recommandés pour le bateau par le fabricant, montés en position d'utilisation;
- b) lorsque des batteries sont installées, elles sont montées dans la position prévue par le fabricant, et s'il n'y a pas d'emplacement spécifique prévu pour les batteries, la masse d'une batterie pour chaque moteur de plus de 7 kW est prévue, et placée à moins de 1,0 m de l'emplacement du moteur;
- c) toutes les voiles de près fournies par le fabricant, à bord et grées, prêtes à être utilisées, mais non hissées, par exemple la grand-voile sur la bôme, les voiles à enrouleurs enroulées, les voiles d'avant munies de mousquetons endraillées sur leurs étais et ferlées sur le pont avant

Note 1 à l'article: Pour les masses minimales des moteurs hors-bord et des batteries, se référer aux Tableaux C.1 et C.2.

Note 2 à l'article: La masse en condition de bateau léger est dénotée m_{LC} et est exprimée en kilogrammes.

3.3.3

charge maximale

la plus grande charge que le bateau est conçu pour supporter en supplément de la condition bateau léger, comprenant:

- le nombre limite d'équipage de 75 kg chacun (adulte) ou 37,5 kg (enfant);
- les effets personnels de l'équipage;
- les provisions et la cargaison (le cas échéant), les denrées sèches, les liquides consommables;
- le contenu de tous les réservoirs installés à demeure remplis à 95 % de leur capacité maximale, y compris le carburant, l'eau potable, les eaux noires et grises, l'huile de lubrification et hydraulique, les réservoirs à appâts et/ou les viviers, plus l'eau des ballasts à 100 % de leur capacité;
- les liquides consommables dans les réservoirs portatifs (eau potable, carburant) remplis à 95 % de leur capacité maximale;
- l'Annexe ou autre petite embarcation prévue pour être transportée à bord, et l'éventuel moteur hors-bord qui lui est associé;
- le(s) radeau(x) de survie transporté(s) en supplément du matériel minimal essentiel de sécurité requis;
- les provisions non comestibles et les équipements normalement transportés à bord et non compris dans la liste de l'équipement standard du fabricant, par exemple les équipements intérieurs mobiles, les outils, les pièces de rechange et les ancres supplémentaires, l'Annexe et son moteur hors-bord, s'ils sont transportés à bord;

Note 1 à l'article: Les radeaux de survie ne sont pas compris comme matériel essentiel de sécurité pour les catégories de conception C et D.

Note 2 à l'article: À titre d'information, il convient de ne pas compter moins de 20 kg par personne d'effets personnels sur les bateaux habitables.

Note 3 à l'article: À titre d'information, la masse des radeaux de survie de plaisance varie entre approximativement (12 + 2CL) (kg) et le double de cette valeur, selon les spécifications.

Note 4 à l'article: La masse de charge maximale est dénotée m_c et est exprimée en kilogrammes.

3.3.4

condition de charge maximale

bateau en condition de bateau léger auquel on a ajouté la charge maximale et une marge autorisée pour la masse maximale des équipements et accessoires optionnels non compris dans l'équipement de base du fabricant afin de produire l'assiette de conception

Note 1 à l'article: La masse en condition de charge maximale est dénotée m_{LDC} et est exprimée en kilogrammes.

3.3.5

condition d'arrivée en charge

bateau en condition de charge maximale moins 85 % de la capacité maximale des réservoirs fixes ou portatifs de carburant, d'huiles et d'eau potable et moins 90 % des provisions comestibles, mais comprenant la combinaison des éléments d'équipements ou d'accastillage optionnels la plus défavorable pour la stabilité

Note 1 à l'article: Dans cette condition il reste dans les réservoirs 10 % de leur capacité maximale.

Note 2 à l'article: La masse en condition d'arrivée en charge est dénotée m_{LA} et est exprimée en kilogrammes.

3.4 Autres définitions

3.4.1

équipage

description collective de toutes les personnes embarquées à bord

3.4.2

nombre limite d'équipage

CL

nombre maximal de personnes à bord (d'une masse de 75 kg chacune) utilisé lors de l'évaluation de la catégorie de conception

Note 1 à l'article: Un demi-nombre entier représente un enfant pesant moins de 37,5 kg.

3.4.3

assiette de conception

attitude longitudinale d'un bateau droit, avec l'équipage, les fluides, les vivres et l'équipement dans les positions désignées par le concepteur ou le fabricant

Note 1 à l'article: L'équipage est considéré être dans les positions désignées par le fabricant. En l'absence d'instructions du fabricant, les personnes et le matériel sont considérés être placés de la manière la plus susceptible de donner un résultat d'essai favorable, à condition que ces positions soient conformes à une utilisation appropriée du bateau et que les personnes soient considérées comme étant soit debout dans les positions désignées équipées de prises de main, soit assises.

3.4.4

équipement essentiel de sécurité

équipement mobile considéré essentiel pour le fonctionnement sûr du bateau, qui peut comprendre les feux et fusées de détresse, bouée de sauvetage avec son feu et sa pile/batterie, trousse de premiers secours, coupe-câble pour le gréement dormant, gilets de sauvetage, harnais de sécurité et sa longe, extincteurs portatifs, torches, jumelles, radio (par exemple VHF), signaux visuels «boule et cône», cartes, publications hydrographiques et, pour les catégories de conception correspondante

Note 1 à l'article: Les quantités emportées peuvent varier avec la taille du bateau, la catégorie de conception et le nombre limite d'équipage.

Note 2 à l'article: À titre d'information, il convient que la masse allouée pour l'équipement essentiel de sécurité, en excluant celle des radeaux de survie, ne soit pas inférieure à $3L_H$ (kg).

Note 3 à l'article: Les radeaux de survie ne sont pas considérés comme étant un équipement essentiel de sécurité en catégorie de conception C et D.

3.4.5

élément de flottabilité

élément apportant de la flottabilité au bateau et influençant ainsi ses caractéristiques de flottabilité

3.4.5.1

réservoir d'air intégré

réservoir fait à l'aide du même matériau que celui de la coque, intégré dans la coque ou la structure du pont

3.4.5.2

réservoir d'air

réservoir fait en matériau rigide, et non intégré dans la structure de la coque ou du pont

3.4.5.3

matériau à faible densité

matériau dont la densité est inférieure à 1,0 principalement incorporé dans le bateau pour augmenter la flottabilité d'un bateau à l'état envahi

3.4.5.4

chambre de flottabilité de bateau semi rigide

collier tubulaire en matériau résistant à un usage sévère fixé à la périphérie du bateau, et prévu pour être gonflé en permanence lorsque le bateau est utilisé

3.4.5.5**sac gonflé**

sac fait en matériau souple, non intégré à la coque ou au pont, accessible pour inspection visuelle et prévu pour être gonflé en permanence lorsque le bateau est utilisé

Note 1 à l'article: Les sacs prévus pour être gonflés automatiquement lorsqu'ils sont submergés (par exemple en tête de mât comme moyen de prévenir une inversion) ne sont pas considérés comme des éléments de flottabilité.

3.4.6**longueur de coque**
 L_H

longueur de coque mesurée conformément à l'ISO 8666

Note 1 à l'article: La longueur de coque est exprimée en mètres.

3.4.7**flottaison en charge**

flottaison (plan ou ligne) du bateau droit en condition de charge maximale

3.4.8**surface de voilure de référence**
 A_S

surface effective de profil des voiles établies derrière un mât, plus les surfaces de profil maximales de tous les mâts, plus la (les) surface(s) du (des) triangle(s) de référence en avant de chaque mât, comme défini dans l'ISO 8666

Note 1 à l'article: La surface de voilure de référence est exprimée en mètres carrés.

3.4.9**niveau de rétention d'eau dans une cavité**

niveau de l'eau contenu dans des cavités (lorsque le bateau est dans son assiette de conception, pour laquelle 20 % de la périphérie supérieure de l'hiloire qui l'entoure (mesurée dans un plan horizontal parallèle à la ligne de flottaison en assiette de conception) serait couvert par l'eau, en considérant que toutes les barrières, portes ou ouvertures de vidange sont obstruées de manière étanche

Note 1 à l'article: Cette définition est illustrée dans l'[Annexe I](#).

3.4.10**équipement standard**

équipement comprenant les moteurs hors-bord (à l'exclusion de ceux des annexes), les meubles et les éléments de mobilier non fixes comme les tables, chaises, matelas non installés à demeure, rideaux, etc., le matériel portatif de pompe de cale, ancres, chaînes, aussières, voiles, équipement extérieur mobile comme les défenses, les gaffes et échelles de remontée à bord, les avirons (le cas échéant) ainsi que les équipements essentiels de sécurité

Note 1 à l'article: Si un ou plusieurs moteurs hors-bord sont installés, le ou les moteurs les plus lourds recommandés par le fabricant est (sont) compris, les masses prises en compte pour les moteurs hors-bord et leurs batteries (si elles ne sont pas installées à demeure) n'étant pas inférieures à celles indiquées dans les colonnes 1 et 3 des [Tableaux C.1](#) et [C.2](#).

Note 2 à l'article: À titre d'information, la masse allouée pour les ancres, la chaîne d'ancre, les aussières et les défenses ne doit pas être inférieure à environ $0,25L_H^{2,2}$ (kg). Dans certains cas une valeur allant jusqu'au double de cette valeur peut être appropriée.

3.4.11**degré d'étanchéité**

degré d'étanchéité comme spécifié dans l'ISO 11812 et l'ISO 12216

Note 1 à l'article: Le degré d'étanchéité est résumé comme suit:

Degré 1: degré d'étanchéité assurant une protection contre les effets d'une immersion continue dans l'eau;