

NORME INTERNATIONALE **ISO** 3098/1



INTERNATIONAL ORGANIZATION FOR STANDARDIZATION • МЕЖДУНАРОДНАЯ ОРГАНИЗАЦИЯ ПО СТАНДАРТИЗАЦИИ • ORGANISATION INTERNATIONALE DE NORMALISATION

10

Dessins techniques — Écriture — Partie I : Caractères courants

*Technical drawings — Lettering — Part I : Currently used
characters*

Première édition — 1974-04-01

ITeH STANDARD PREVIEW
(standards.iteh.ai)

ISO 3098-1:1974

<https://standards.iteh.ai/catalog/standards/sist/6ba80074-558e-494d-bc5b-66246bc91fdb/iso-3098-1-1974>

Library / Bibliothèque
Do not remove / Ne pas enlever

CDU 744.43 : 003.3

Réf. N° : ISO 3098/1-1974 (F)

Descripteurs : dessin, dessin industriel, écriture, caractère, symbole, spécification, dimension.

Prix basé sur 6 pages



AVANT-PROPOS

L'ISO (Organisation Internationale de Normalisation) est une fédération mondiale d'organismes nationaux de normalisation (Comités Membres ISO). L'élaboration de Normes Internationales est confiée aux Comités Techniques ISO. Chaque Comité Membre intéressé par une étude a le droit de faire partie du Comité Technique correspondant. Les organisations internationales, gouvernementales et non gouvernementales, en liaison avec l'ISO, participent également aux travaux.

Les Projets de Normes Internationales adoptés par les Comités Techniques sont soumis aux Comités Membres pour approbation, avant leur acceptation comme Normes Internationales par le Conseil de l'ISO.

La Norme Internationale ISO 3098/1 a été établie par le Comité Technique ISO/TC 10, *Dessins techniques*, et soumise aux Comités Membres en février 1973.

Elle a été approuvée par les Comités Membres des pays suivants :

Afrique du Sud, Rép. d'	Finlande	Nouvelle-Zélande
Allemagne	France	Pays-Bas
Australie	Hongrie	Pologne
Autriche	Inde	Roumanie
Belgique	Irlande	Royaume-Uni
Canada	Israël	Suède
Chili	Italie	Suisse
Danemark	Japon	Tchécoslovaquie
Egypte, Rép. arabe d'	Norvège	

Les Comités Membres des pays suivants ont désapprouvé le document pour des raisons techniques :

Bulgarie
U.S.A.

Dessins techniques – Écriture – Partie I : Caractères courants

1 OBJET ET DOMAINE D'APPLICATION

La présente Norme Internationale spécifie les caractéristiques des caractères courants utilisés pour l'écriture sur les dessins techniques et documents associés. Elle concerne en premier lieu les textes écrits à l'aide du trace-lettres, mais également ceux écrits selon d'autres méthodes d'écriture à main levée.

ISO 3098-1:1974

<https://standards.iteh.ai/catalog/standards/sist/6ba80074-558e-494d-bc5b-66246bc91fdb/iso-3098-1-1974>

2 GÉNÉRALITÉS

2.1 Les qualités essentielles de l'écriture utilisée sur les dessins techniques sont :

- la lisibilité,
- l'homogénéité,
- l'aptitude à la microcopie et autres procédés de reproduction photographique.

2.2 Afin de satisfaire aux exigences ci-dessus mentionnées, les règles suivantes doivent être observées :

2.2.1 Les caractères doivent se distinguer clairement les uns des autres, afin d'éviter toute confusion entre eux, même en cas de légères altérations.

2.2.2 La microcopie et les autres procédés de reproduction photographique imposent que la distance entre deux traits continus, ou l'espace entre lettres ou chiffres, soit au moins égal au double de la largeur du trait (voir figure et tableaux 1 et 2). Au cas où deux traits contigus sont de largeurs différentes, l'espace doit être égal au double de la largeur du trait le plus large.

2.2.3 La largeur du trait employé pour les minuscules et les majuscules doit être la même, afin d'en faciliter l'écriture.

3 DIMENSIONS

Les spécifications suivantes sont données pour les dimensions des lettres et des chiffres :

3.1 La hauteur h des majuscules est prise comme dimension nominale (voir tableaux 1 et 2).

3.2 La gamme des hauteurs h normalisées d'écriture est la suivante :

2,5 – 3,5 – 5 – 7 – 10 – 14 – 20 mm

La raison $\sqrt{2}$ de la gamme des hauteurs d'écriture est dérivée de la progression normalisée des dimensions de formats de papier (série A conforme à l'ISO/R 216, *Formats finis des papiers d'écriture et de certaines catégories d'imprimés*).

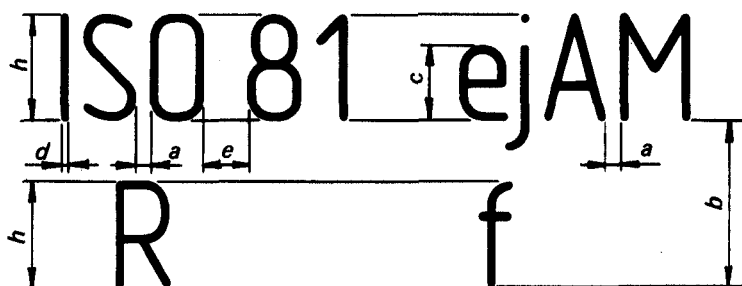
3.3 Les hauteurs h et c ne doivent pas être inférieures à 2,5 mm.

NOTE – Il résulte de ces conditions qu'un texte en hauteur d'écriture 2,5 mm ne comporte que des majuscules.

3.4 Les deux rapports normalisés pour d/h , 1/14 et 1/10, sont les plus économiques, car ils correspondent à un nombre minimal de largeurs de trait, comme le montre les tableaux 1 et 2.

Les rapports recommandés pour la hauteur des minuscules (sans hampe ni queue), pour l'espace entre les caractères, pour l'espace minimal entre les lignes support d'écriture (interligne) et entre les mots, sont donnés dans les tableaux 1 et 2.

3.5 L'écriture peut être penchée (inclivée de 15° vers la droite) ou être droite (verticale).



FIGURE

TABEAU 1

Écriture A ($d = h/14$)

Valeurs en millimètres

Caractéristique	Rapport	Dimensions							
		2,5	3,5	5	7	10	14	20	
Hauteur d'écriture	h	(14/14) h							
Hauteur des majuscules	h	(14/14) h	2,5	3,5	5	7	10	14	20
Hauteur des minuscules (sans hampe ni queue)	c	(10/14) h		2,5	3,5	5	7	10	14
Espace entre les caractères	a	(2/14) h	0,35	0,5	0,7	1	1,4	2	2,8
Espace minimal entre les lignes support d'écriture (interligne)	b	(20/14) h	3,5	5	7	10	14	20	28
Espace minimal entre les mots	e	(6/14) h	1,05	1,5	2,1	3	4,2	6	8,4
Largeur de trait	d	(1/14) h	0,18	0,25	0,35	0,5	0,7	1	1,4

NOTE — L'espace a entre deux caractères peut être réduit de moitié afin d'améliorer l'effet visuel, comme par exemple, LA, TV; il correspond alors à la largeur du trait d .

TABEAU 2

Écriture B ($d = h/10$)

Valeurs en millimètres

Caractéristique	Rapport	Dimensions							
		2,5	3,5	5	7	10	14	20	
Hauteur d'écriture	h	(10/10) h							
Hauteur des majuscules	h	(10/10) h	2,5	3,5	5	7	10	14	20
Hauteur des minuscules (sans hampe ni queue)	c	(7/10) h	—	2,5	3,5	5	7	10	14
Espace entre les caractères	a	(2/10) h	0,5	0,7	1	1,4	2	2,8	4
Espace minimal entre les lignes support d'écriture (interligne)	b	(14/10) h	3,5	5	7	10	14	20	28
Espace minimal entre les mots	e	(6/10) h	1,5	2,1	3	4,2	6	8,4	12
Largeur de trait	d	(1/10) h	0,25	0,35	0,5	0,7	1	1,4	2

NOTE — L'espace a entre deux caractères peut être réduit de moitié afin d'améliorer l'effet visuel, comme par exemple, LA, TV; il correspond alors à la largeur du trait d .

4 EXEMPLES

Les exemples suivants constituent seulement un guide destiné à illustrer les principes énoncés aux chapitres 2 et 3. Les signes (accents ou autres détails), particuliers à l'écriture de chaque langue, ne sont pas donnés dans les exemples, mais doivent être établis suivant les mêmes principes que ceux définis dans la présente Norme Internationale.

Écriture A penchée

ABCDEFGHIJKLMN OP

QRSTUVWXYZ

iTeh STANDARD PREVIEW
abcdefghijklmnopqrstuvwxyz

66246bc91f1b/iso-3098-1-1974

rstuvwxyz

!/?;,"'—=+×√%&||ø

01234567789 IVX

1) Ces deux caractères sont conformes aux règles d'écriture et les comités nationaux sont libres de choisir entre les possibilités offertes.

NOTE — Pour obtenir un trait de densité optique constante, éviter l'empâtement des intersections et faciliter l'écriture, les lettres doivent être formées de telle façon que les traits se croisent et se rencontrent approximativement à angle droit.

Écriture A droite

A B C D E F G H I J K L M N O P

Q R S T U V W X Y Z

a b c d e f g h i j k l m n o p q

ISO 3098-1:1974

r s t u v w x y z

[! ? ; ' " - = + x : √ ° % &] Ø

0 1 2 3 4 5 6 7 7 8 9 I V X

1) Ces deux caractères sont conformes aux règles d'écriture et les comités nationaux sont libres de choisir entre les possibilités offertes.

NOTE — Pour obtenir un trait de densité optique constante, éviter l'empâtement des intersections et faciliter l'écriture, les lettres doivent être formées de telle façon que les traits se croisent et se rencontrent approximativement à angle droit.

Écriture B penchée

A B C D E F G H I J K L M N O P

Q R S T U V W X Y Z

a b c d e f g h i j k l m n o p q

r s t u v w x y z

ISO 3098-1:1974

[(! ? ; ' " - = + x : · √ ° % &)] Ø

0 1 2 3 4 5 6 7 7 8 9 I V X

1) Ces deux caractères sont conformes aux règles d'écriture et les comités nationaux sont libres de choisir entre les possibilités offertes.

NOTE — Pour obtenir un trait de densité optique constante, éviter l'empâtement des intersections et faciliter l'écriture, les lettres doivent être formées de telle façon que les traits se croisent et se rencontrent approximativement à angle droit.

Écriture B droite

A B C D E F G H I J K L M N O P

Q R S T U V W X Y Z

a b c d e f g h i j k l m n o p q

r s t u v w x y z

[(!? : ; " - = + x : √ ° % &)] φ

0 1 2 3 4 5 6 7 7 8 9 I V X

1) Ces deux caractères sont conformes aux règles d'écriture et les comités nationaux sont libres de choisir entre les possibilités offertes.

NOTE — Pour obtenir un trait de densité optique constante, éviter l'empâtement des intersections et faciliter l'écriture, les lettres doivent être formées de telle façon que les traits se croisent et se rencontrent approximativement à angle droit.